

Utkast till

Luftvägsregistret Årsrapport 2019 Appendix I



Datakälla

Luftvägsregistret, Registercentrum Väst
Datauttag från 200203
Rapport genererad: 03FEB20:17:16:15

QC-nivå

Dubbel-programmering är ej utförd.
Data och tabeller kontrolleras av beställaren

Programvara

Grafer och tabeller genererade med SAS software 9.4
(9.04.01M5P091317)

Statistiska Konsultgruppen

www.stat-grp.se
info@stat-grp.se
Besöksadress: Stigbergsliden 5, Göteborg

Inledning

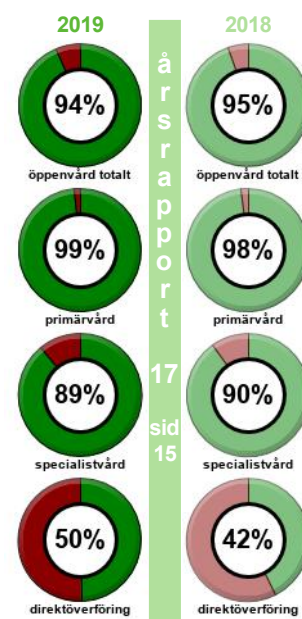
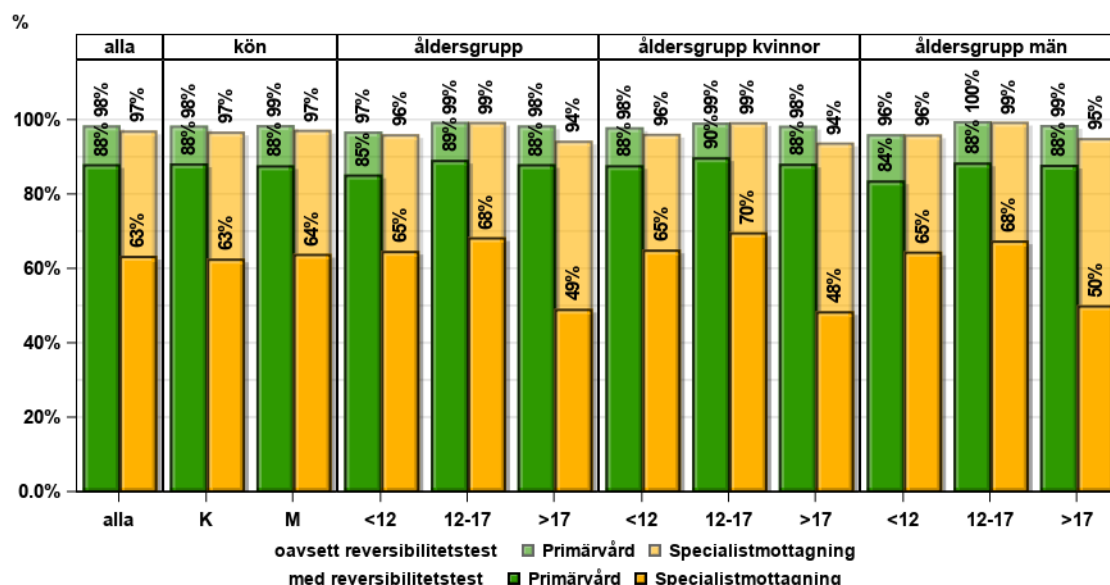
I dokumentet presenteras resultat separat för för astma, KOL och samtidig astma och KOL (ACOS). De resultat som tidigare har presenterats i den skriftliga årsrapporten har en grön markering i höger marginal med sidhänvisning till årsrapporten.

Innehållsförteckning med direktlänkar

Astma			
Astma	Spirometri	tabell, figur och svarsfrekvens	3
	--FEV%	mätvärden, box-plot	4
	Rökning	enligt Socialstyrelsens definition	5
	--rökning	mer detaljerad gruppindelning	6
	AKT	astmakontroll, andel >19	7
	--frågeformulärsvar	astmakontroll, box-plot	8
	FENO-mätning	tabell, figur och svarsfrekvens	10
	--mätvärden	box-plot och tabell	11
	Allergikutredning	andel med utförd allergikutredning	12
	Patientutbildning	andel med genomgången patientutbildning	13
	Läkemedelsbehandling	andel under läkemedelsbehandling	14
	--antal läkemedel	tabell med fördelning	15
	--läkemedel	specificerade läkemedel, grafik	16
KOL			
KOL	Spirometri	tabell, figur och svarsfrekvens	18
	--FEV%	mätvärden, box-plot	19
	Rökning	enligt Socialstyrelsens definition	20
	--rökning	mer detaljerad gruppindelning	21
	Exacerbationer	Akuta försämringstillfällen	22
	CAT	COPD Assessment Test	23
	Fysisk aktivitet	Hur ofta fysisk aktivitet utförs	24
	Patientutbildning	andel med genomgången patientutbildning	25
	Influensavaccination	andel som vaccinerats mot influensa	26
	Läkemedelsbehandling	andel under läkemedelsbehandling	27
	--antal läkemedel	tabell med fördelning	28
	--läkemedel	specificerade läkemedel, grafik	29

Spirometri

Fig. A1. Andel patienter som har genomfört spirometri - manuella registreringar.

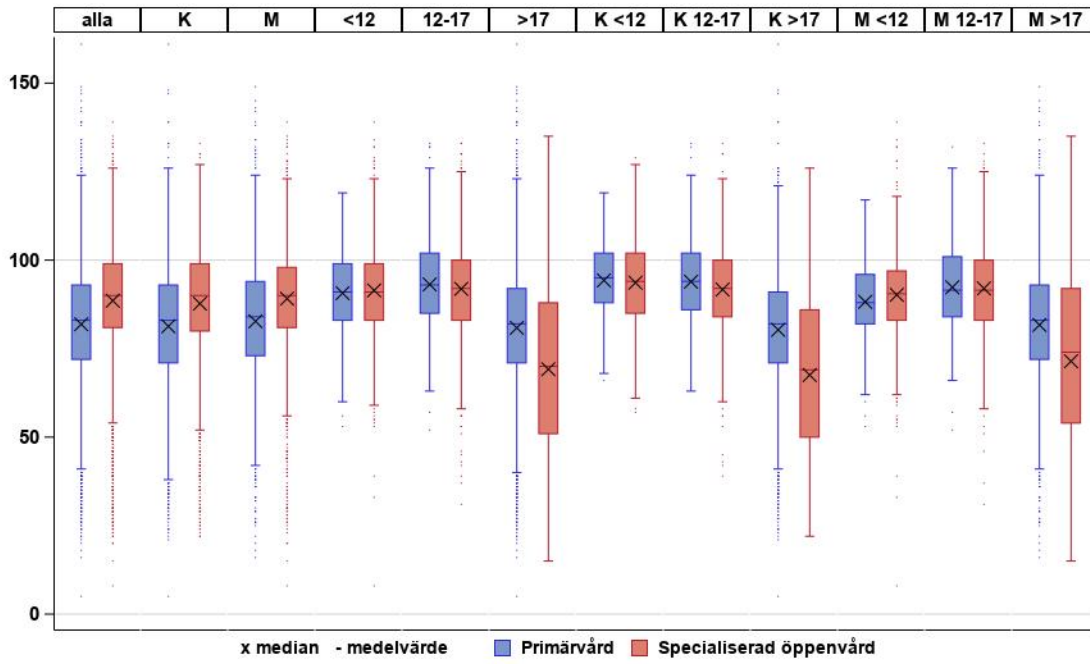


Tab. A1. Svartsfrekvens och andel patienter som har genomfört spirometri, underlaget för ovanstående figur.

Spirometri		alla	K	M	<12	12-17	>17
Öppenvård totalt	totalt	15588	7948	7640	3347	3221	9020
	svartsfrekvens	14984 (96.1%)	7663 (96.4%)	7321 (95.8%)	3079 (92.0%)	3105 (96.4%)	8800 (97.6%)
	missing	604	285	319	268	116	220
	Nej	319 (2.1%)	164 (2.1%)	155 (2.1%)	119 (3.9%)	18 (0.6%)	182 (2.1%)
	Utan rev.-test	3091 (20.6%)	1432 (18.7%)	1659 (22.7%)	913 (29.7%)	859 (27.7%)	1319 (15.0%)
	Med rev.-test	11574 (77.2%)	6067 (79.2%)	5507 (75.2%)	2047 (66.5%)	2228 (71.8%)	7299 (82.9%)
Primärvård	totalt	8520	5001	3519	252	506	7762
	svartsfrekvens	8397 (98.6%)	4925 (98.5%)	3472 (98.7%)	251 (99.6%)	500 (98.8%)	7646 (98.5%)
	missing	123	76	47	1	6	116
	Nej	130 (1.5%)	79 (1.6%)	51 (1.5%)	8 (3.2%)	3 (0.6%)	119 (1.6%)
	Utan rev.-test	875 (10.4%)	500 (10.2%)	375 (10.8%)	29 (11.6%)	51 (10.2%)	795 (10.4%)
	Med rev.-test	7392 (88.0%)	4346 (88.2%)	3046 (87.7%)	214 (85.3%)	446 (89.2%)	6732 (88.0%)
Spec-mott.	totalt	7123	2981	4142	3101	2731	1291
	svartsfrekvens	6639 (93.2%)	2771 (93.0%)	3868 (93.4%)	2833 (91.4%)	2620 (95.9%)	1186 (91.9%)
	missing	484	210	274	268	111	105
	Nej	194 (2.9%)	89 (3.2%)	105 (2.7%)	111 (3.9%)	16 (0.6%)	67 (5.6%)
	Utan rev.-test	2236 (33.7%)	946 (34.1%)	1290 (33.4%)	888 (31.3%)	812 (31.0%)	536 (45.2%)
	Med rev.-test	4209 (63.4%)	1736 (62.6%)	2473 (63.9%)	1834 (64.7%)	1792 (68.4%)	583 (49.2%)

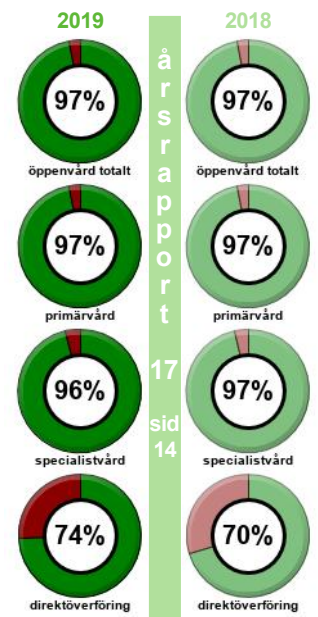
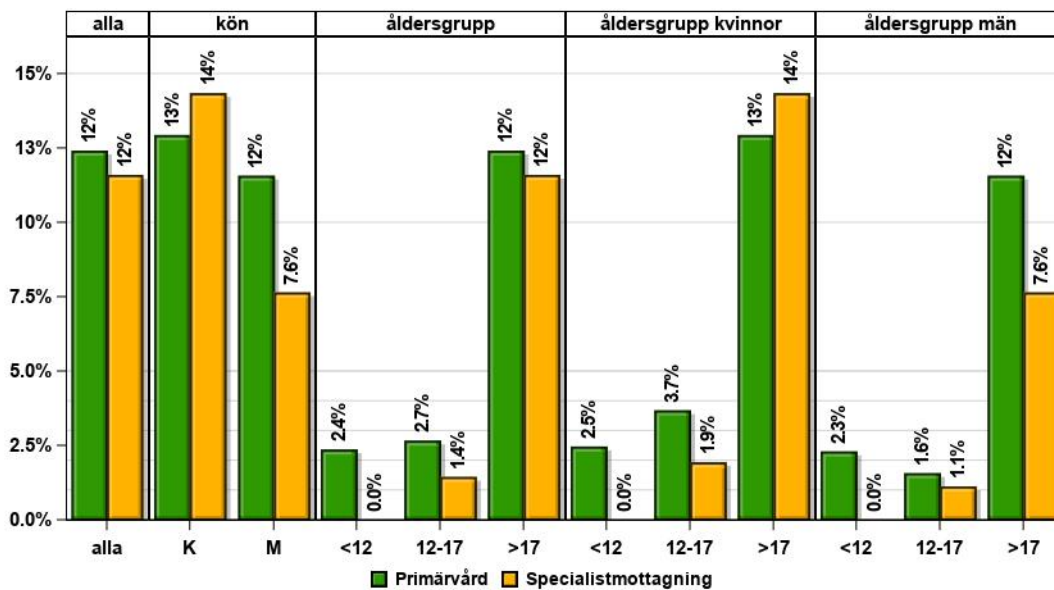
För kategoriska variabler presenteras n (%).

Fig. A2. FEV1 % av förväntat värde efter inhalation av beta2-stimulerare fördelat på kön, ålder och vårdnivå.



Rökning

Fig. A3. Andel registrerade rökare (inkluderande dem som har slutat röka för mindre än ett halvår sedan).



Tab. A2. Svartsfrekvens och andel registrerade rökare, underlaget för ovanstående figur.

Rökning		alla	K	M	<12	12-17	>17
Primärvård	totalt	61500	38400	23100	6087	3661	61499
	svars-frekvens	47432 (77%)	29269 (76%)	18163 (79%)	804 (13%)	1991 (54%)	47432 (77%)
	Rökare	5887 (12%)	3786 (13%)	2101 (12%)	19 (2.4%)	53 (2.7%)	5887 (12%)
	Erbjuden avvänjning *	2167 (37%)	1410 (37%)	757 (36%)	0 (0.0%)	16 (30%)	2167 (37%)
Spec-mott.	totalt	1291	762	529	4248	2731	1291
	svars-frekvens	1242 (96%)	732 (96%)	510 (96%)	2542 (60%)	2217 (81%)	1242 (96%)
	Rökare	144 (12%)	105 (14%)	39 (8%)	0 (0.0%)	32 (1.4%)	144 (12%)
	Erbjuden avvänjning *	75 (52%)	60 (57%)	15 (38%)	. (.)	5 (16%)	75 (52%)

* Erbjuden avvänjning = andel av rökare som under året erbjudits avvänjning

Rökning

Fig. A4. Rökvanor bland manuellt registrerade astmatiker fördelat på kön, ålder och vårdnivå.

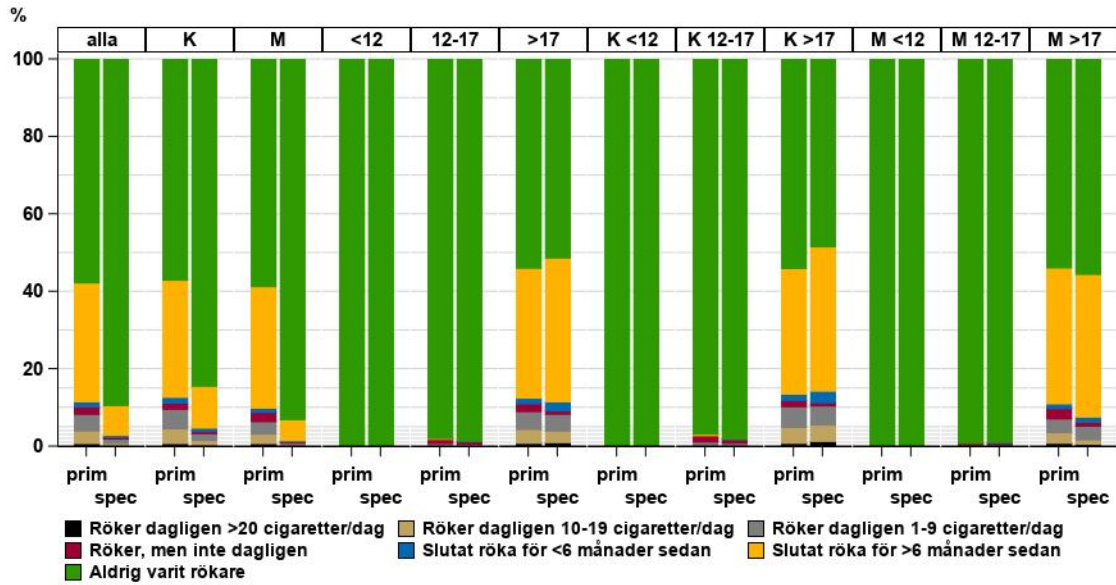
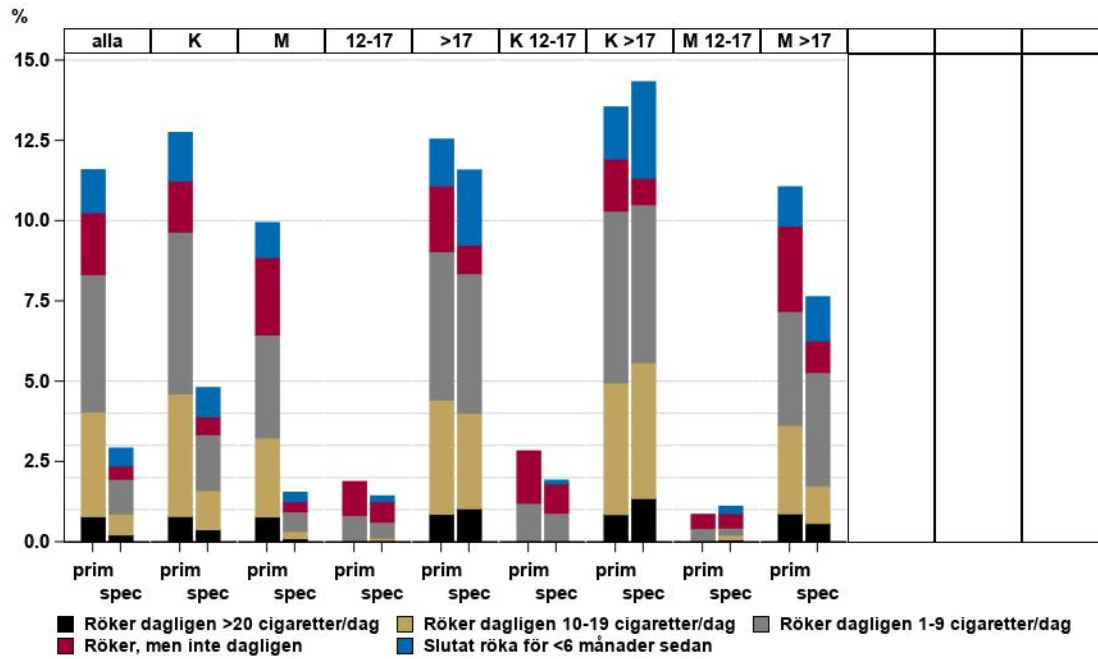
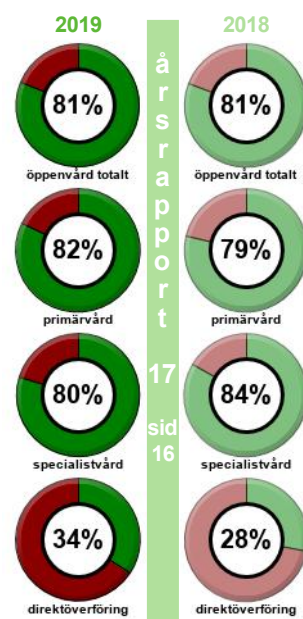
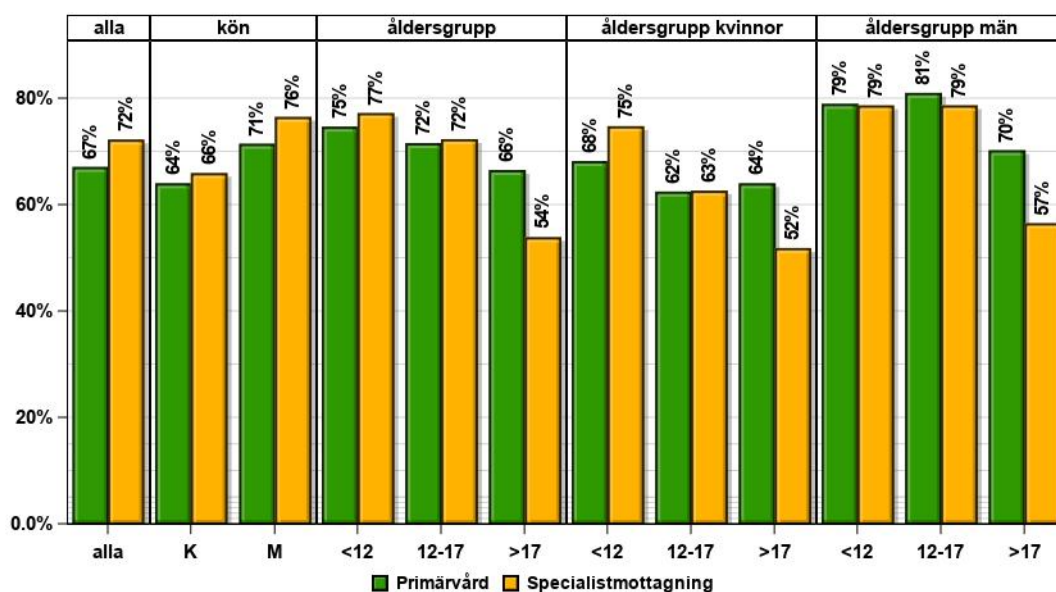


Fig. A4. Rökvanor bland manuellt registrerade astmatiker fördelat på kön, ålder och vårdnivå.



AKT (Astmakontroll)

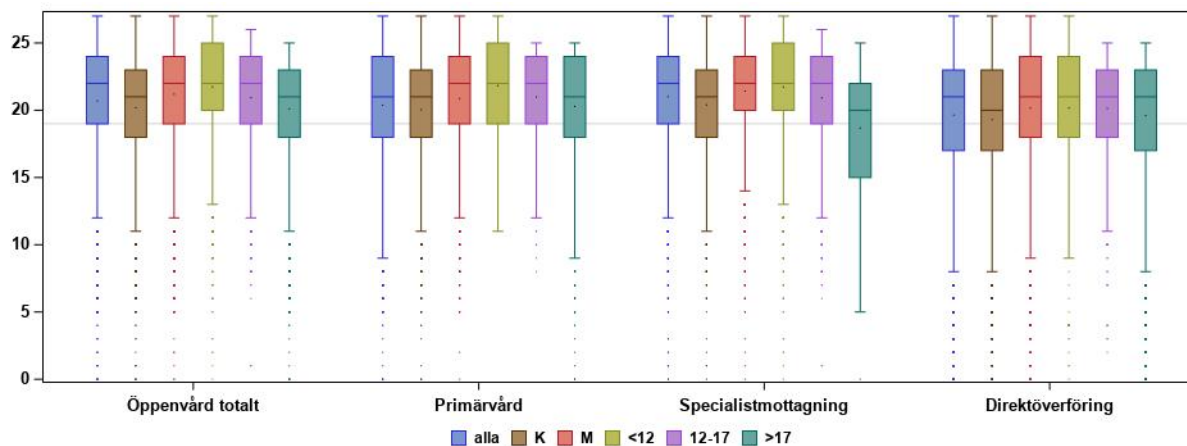
Fig. A5. Andel manuellt registrerade patienter med god kontroll (AKT>19) fördelat på kön, ålder och vårdnivå.



Tab. A3. Svarefrekvens och andel patienter med god astmakontroll (AKT>19), underlaget för ovanstående figur.

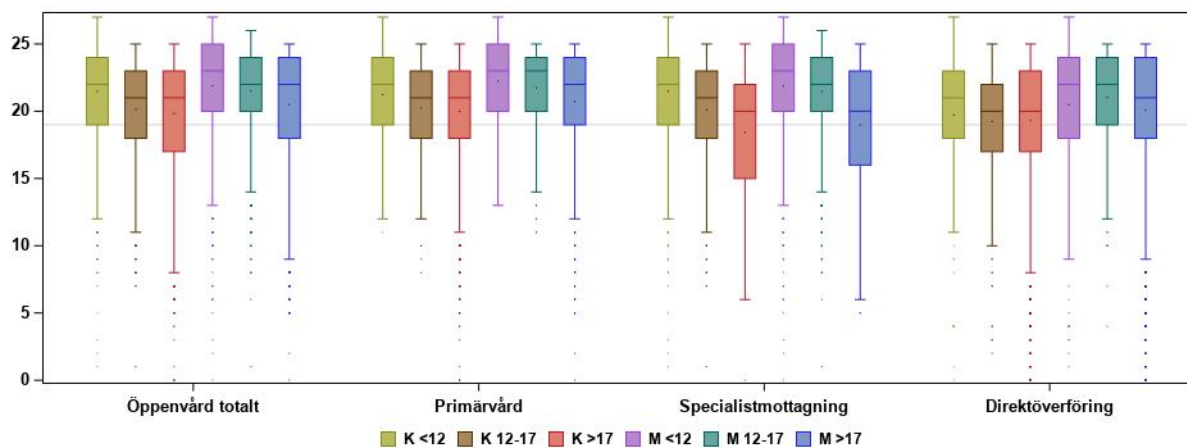
AKT>19		alla	K	M	<12	12-17	>17
Öppenvård totalt	totalt	16738	8391	8347	4497	3221	9020
	svarefrekvens	13581 (81%)	6765 (81%)	6816 (82%)	3400 (76%)	2978 (92%)	7203 (80%)
	AKT>19	9453 (70%)	4385 (65%)	5068 (74%)	2621 (77%)	2149 (72%)	4683 (65%)
Primärvård	totalt	8523	5003	3520	255	506	7762
	svarefrekvens	7011 (82%)	4115 (82%)	2896 (82%)	221 (87%)	450 (89%)	6340 (82%)
	AKT>19	4703 (67%)	2634 (64%)	2069 (71%)	165 (75%)	322 (72%)	4216 (66%)
Spec-mott.	totalt	8270	3422	4848	4248	2731	1291
	svarefrekvens	6599 (80%)	2663 (78%)	3936 (81%)	3183 (75%)	2542 (93%)	874 (68%)
	AKT>19	4767 (72%)	1756 (66%)	3011 (76%)	2458 (77%)	1838 (72%)	471 (54%)
Direktöverf.	totalt	62725	37651	25074	5832	3155	53737
	svarefrekvens	21504 (34%)	13014 (35%)	8490 (34%)	488 (8%)	1100 (35%)	19916 (37%)
	AKT>19	13022 (61%)	7456 (57%)	5566 (66%)	319 (65%)	692 (63%)	12011 (60%)

Fig. A6. AKT-poäng för varje vårdnivå. Poäng för kön och ålder visas var för sig.



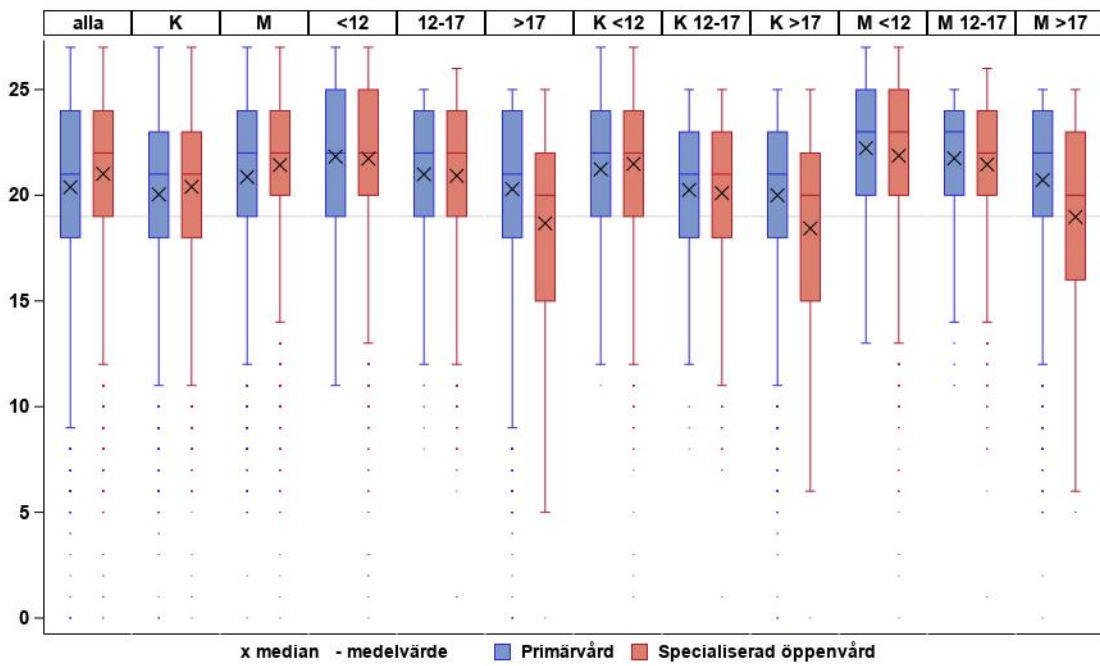
vårdnivå	population																	
	alla			K			M			<12			12-17			>17		
	AKT			AKT			AKT			AKT			AKT			AKT		
	n	mean	std	n	mean	std	n	mean	std	n	mean	std	n	mean	std	n	mean	std
Öppenvård totalt	13581	21	4	6765	20	4	6816	21	4	3400	22	4	2978	21	3	7203	20	4
Primärvård	7011	20	4	4115	20	4	2896	21	4	221	22	4	450	21	3	6340	20	4
Specialistmottagning	6599	21	4	2663	20	4	3936	21	4	3183	22	4	2542	21	3	874	19	5
Direktöverföring	21504	20	5	13014	19	5	8490	20	5	488	20	5	1100	20	4	19916	20	5

Fig. A7. AKT-poäng uppdelat på kön och åldersgrupp per vårdform.



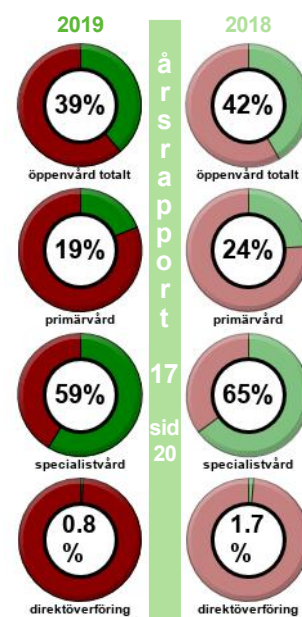
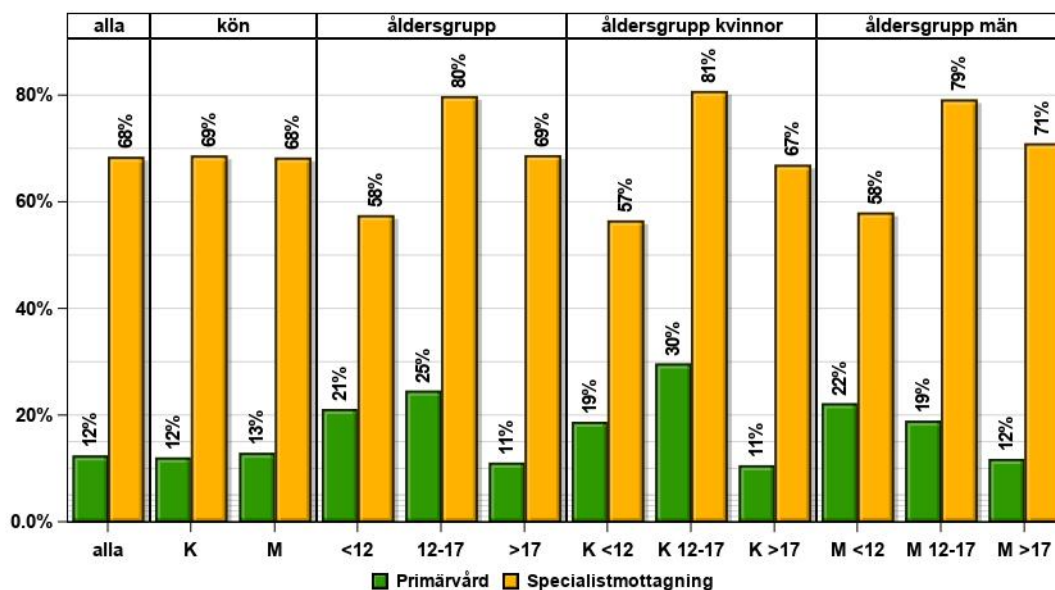
vårdnivå	population																	
	K <12			K 12-17			K >17			M <12			M 12-17			M >17		
	AKT			AKT			AKT			AKT			AKT			AKT		
	n	mean	std	n	mean	std	n	mean	std	n	mean	std	n	mean	std	n	mean	std
Öppenvård totalt	1250	21	4	1235	20	4	4280	20	4	2150	22	4	1743	21	3	2923	20	4
Primärvård	88	21	4	229	20	4	3798	20	4	133	22	4	221	22	3	2542	21	4
Specialistmottagning	1164	21	4	1009	20	4	490	18	5	2019	22	4	1533	21	3	384	19	5
Direktöverföring	206	20	5	548	19	4	12260	19	5	282	20	5	552	21	3	7656	20	5

Fig. A8. Median och medelvärde för AKT-poäng uppdelat på kön, ålder och vårdnivå.



FENO-mätning

Fig. A9. Andel astmatiker (av de som svarat på frågan om FENO utförts) som mätt FENO.

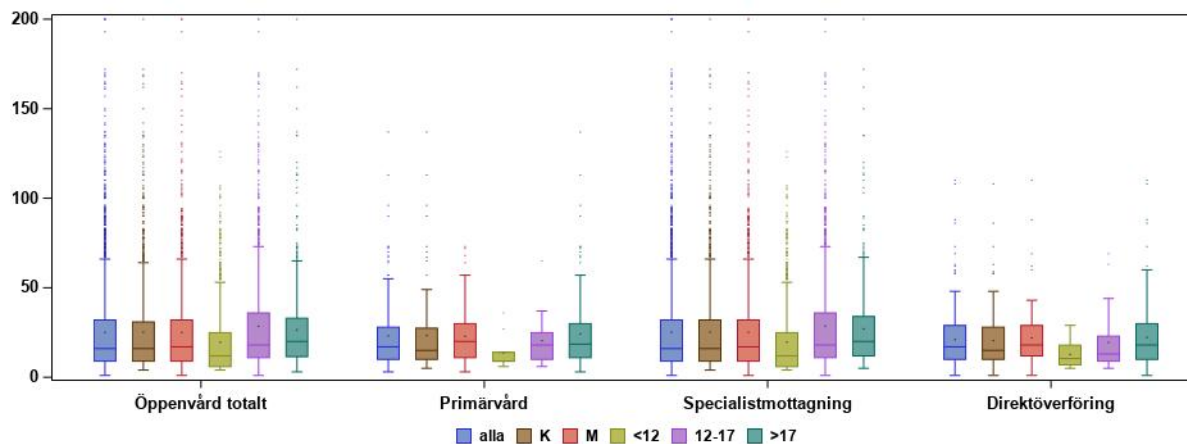


Tab. A4. Svarsfrekvens och utförd FENO-mätning för kön och ålder på olika vårdnivåer.

FENO mätt		alla	K	M	<12	12-17	>17
Öppenvård totalt	totalt	16738	8391	8347	4497	3221	9020
	svarsfrekvens	6450 (39%)	2851 (34%)	3599 (43%)	2125 (47%)	2097 (65%)	2228 (25%)
	FENO mätt	3518 (55%)	1439 (50%)	2079 (58%)	1203 (57%)	1609 (77%)	706 (32%)
	FENO >20/25/25 *	1203 (34%)	466 (33%)	737 (36%)	367 (31%)	591 (37%)	245 (35%)
Primärvård	totalt	8523	5003	3520	255	506	7762
	svarsfrekvens	1608 (19%)	920 (18%)	688 (20%)	52 (20%)	122 (24%)	1434 (18%)
	FENO mätt	200 (12%)	111 (12%)	89 (13%)	11 (21%)	30 (25%)	159 (11%)
	FENO >20/25/25 *	55 (30%)	29 (29%)	26 (30%)	2 (20%)	6 (23%)	47 (31%)
Spec-mott.	totalt	8270	3422	4848	4248	2731	1291
	svarsfrekvens	4849 (59%)	1936 (57%)	2913 (60%)	2073 (49%)	1979 (72%)	797 (62%)
	FENO mätt	3320 (68%)	1330 (69%)	1990 (68%)	1192 (58%)	1580 (80%)	548 (69%)
	FENO >20/25/25 *	1148 (35%)	437 (33%)	711 (36%)	365 (31%)	585 (37%)	198 (36%)
Direktöverf.	totalt	62725	37651	25074	5832	3155	53737
	svarsfrekvens	487 (0.8%)	277 (0.7%)	210 (0.8%)	29 (0.5%)	41 (1.3%)	417 (0.8%)
	FENO mätt	216 (44%)	122 (44%)	94 (45%)	18 (62%)	30 (73%)	168 (40%)
	FENO >20/25/25 *	64 (30%)	34 (28%)	30 (32%)	4 (22%)	5 (17%)	55 (33%)

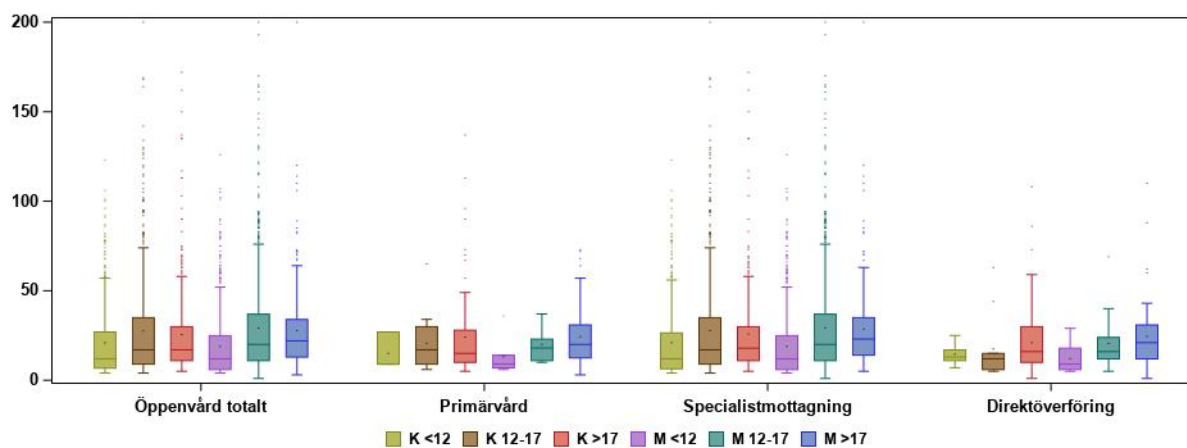
* Feno > 20 för barn (<12år), >25 för ungdomar och vuxna (>12år)

Fig. A10. Resultat av utförda FENO-mätningar för kön, ålder och vårdnivå.



vårdnivå	population																	
	alla			K			M			<12			12-17			>17		
	n	mean	std	n	mean	std	n	mean	std	n	mean	std	n	mean	std	n	mean	std
Direktöverföring	215	21	18	122	20	18	93	22	17	18	13	7	30	19	16	167	22	18
Primärvård	186	23	20	100	23	23	86	23	16	10	14	10	26	20	13	150	24	21
Specialistmottagning	3305	25	25	1325	25	26	1980	25	24	1184	20	20	1574	29	28	547	27	24
Öppenvård totalt	3489	25	25	1423	25	26	2066	25	24	1194	20	19	1599	28	28	696	26	23

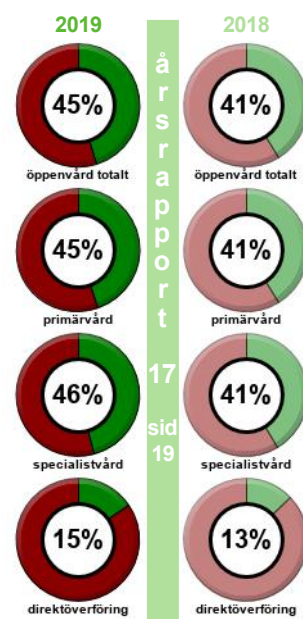
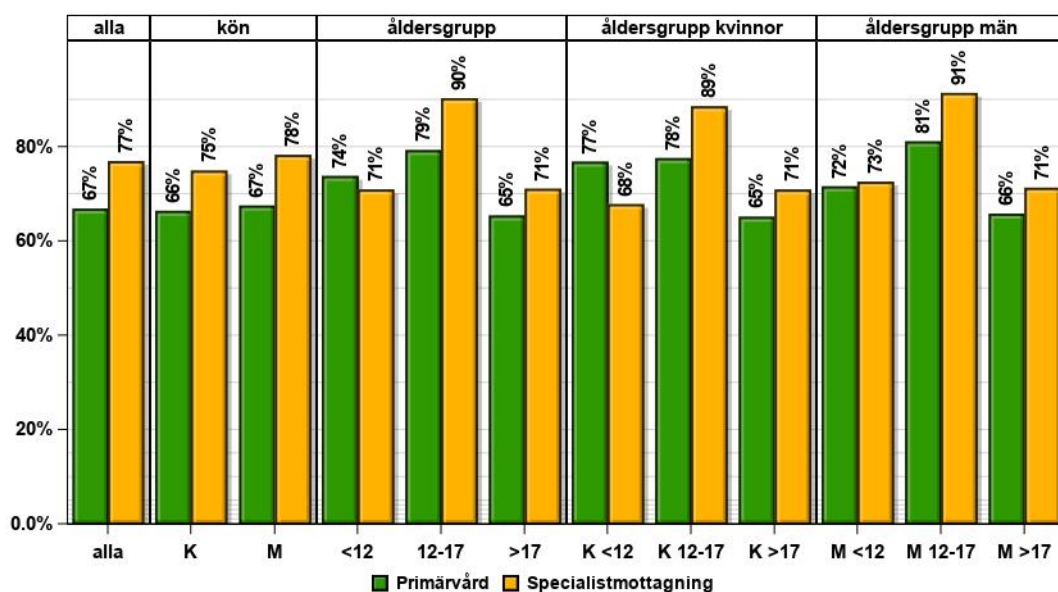
Fig. A11. Resultat av utförda FENO-mätningar uppdelat på kön och åldersgrupp per vårdnivå.



vårdnivå	population																	
	K <12			K 12-17			K >17			M <12			M 12-17			M >17		
	n	mean	std	n	mean	std	n	mean	std	n	mean	std	n	mean	std	n	mean	std
Direktöverföring	5	15	7	11	17	19	106	21	18	13	12	8	19	21	15	61	24	19
Primärvård	3	15	10	15	21	15	82	24	24	7	13	10	11	20	9	68	24	17
Specialistmottagning	400	21	22	630	28	28	295	26	25	784	19	18	944	29	27	252	29	22
Öppenvård totalt	403	21	22	645	28	28	375	25	25	791	19	18	954	29	27	321	28	21

Allergikutredning

Fig. A12. Andel patienter som genomgått allergikutredning uppdelat på kön och åldersgrupp per vårdform.

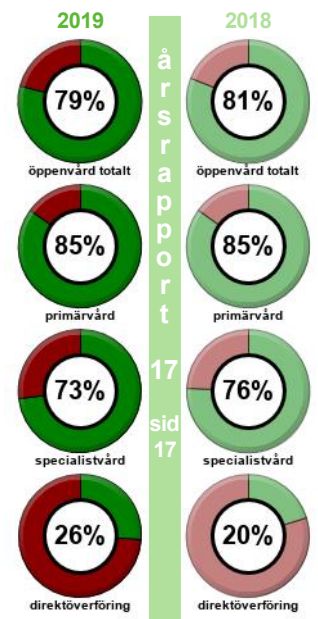
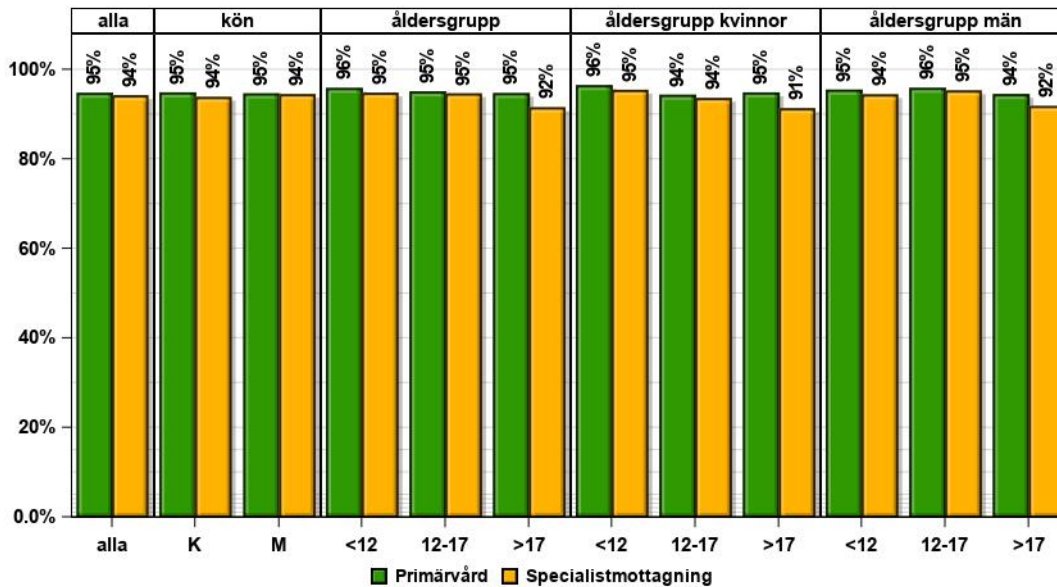


Tab. A5. Svarefrekvens och utförda allergikutredningar för kön och ålder för olika vårdnivåer.

Allergi-utr.		alla	K	M	<12	12-17	>17
Öppenvård totalt	totalt	16738	8391	8347	4497	3221	9020
	svars-frekvens	7562 (45%)	3708 (44%)	3854 (46%)	2085 (46%)	1458 (45%)	4019 (45%)
	Allergi-utr.	5432 (72%)	2590 (70%)	2842 (74%)	1482 (71%)	1282 (88%)	2668 (66%)
Primärvård	totalt	8523	5003	3520	255	506	7762
	svars-frekvens	3807 (45%)	2204 (44%)	1603 (46%)	164 (64%)	299 (59%)	3344 (43%)
	Allergi-utr.	2545 (67%)	1463 (66%)	1082 (67%)	121 (74%)	237 (79%)	2187 (65%)
Spec-mott.	totalt	8270	3422	4848	4248	2731	1291
	svars-frekvens	3793 (46%)	1524 (45%)	2269 (47%)	1926 (45%)	1172 (43%)	695 (54%)
	Allergi-utr.	2918 (77%)	1142 (75%)	1776 (78%)	1366 (71%)	1058 (90%)	494 (71%)
Direktöverf.	totalt	62725	37651	25074	5832	3155	53737
	svars-frekvens	9713 (15%)	5977 (16%)	3736 (15%)	376 (6%)	654 (21%)	8683 (16%)
	Allergi-utr.	7597 (78%)	4711 (79%)	2886 (77%)	303 (81%)	545 (83%)	6749 (78%)

Patientutbildning

Fig. A13. Andel patienter som har genomgått patientutbildning [målvärde $\geq 80\%$] - manuella registreringar.

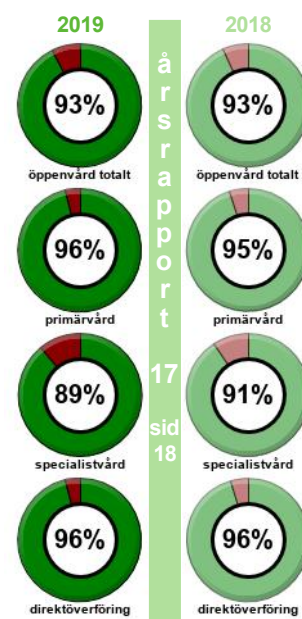
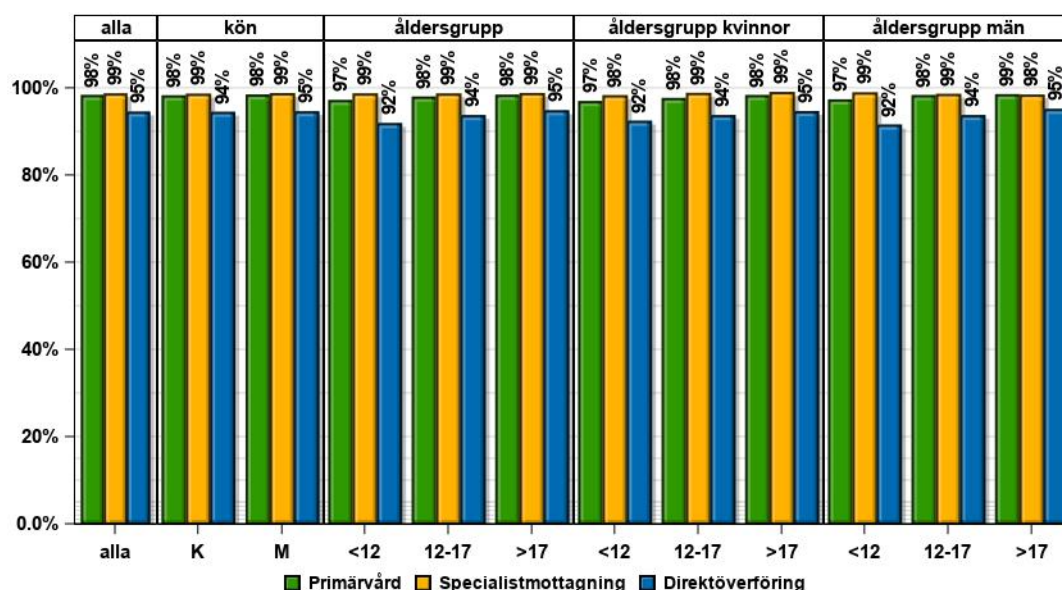


Tab. A6. Svansfrekvens och utförda utbildning för kön och ålder för olika vårdnivåer.

Patient-utb.		alla	K	M	<12	12-17	>17
Öppenvård totalt	totalt	16738	8391	8347	4497	3221	9020
	svansfrekvens	13252 (79%)	6724 (80%)	6528 (78%)	3075 (68%)	2652 (82%)	7525 (83%)
	Patient-utb.	12526 (95%)	6353 (94%)	6173 (95%)	2918 (95%)	2512 (95%)	7096 (94%)
Primärvård	totalt	8523	5003	3520	255	506	7762
	svansfrekvens	7247 (85%)	4250 (85%)	2997 (85%)	217 (85%)	447 (88%)	6583 (85%)
	Patient-utb.	6867 (95%)	4031 (95%)	2836 (95%)	208 (96%)	425 (95%)	6234 (95%)
Spec-mott.	totalt	8270	3422	4848	4248	2731	1291
	svansfrekvens	6041 (73%)	2492 (73%)	3549 (73%)	2864 (67%)	2220 (81%)	957 (74%)
	Patient-utb.	5692 (94%)	2339 (94%)	3353 (94%)	2715 (95%)	2101 (95%)	876 (92%)
Direktöverf.	totalt	62725	37651	25074	5832	3155	53737
	svansfrekvens	16409 (26%)	9904 (26%)	6505 (26%)	571 (10%)	939 (30%)	14899 (28%)
	Patient-utb.	16041 (98%)	9695 (98%)	6346 (98%)	560 (98%)	908 (97%)	14573 (98%)

Läkemedelsbehandling

Fig. A14. Andel läkemedelsbehandlade patienter av de som besvarat frågan om läkemedelsbehandling.



Tab. A7. Svartfrekvens och andel läkemedelsbehandlade för kön och ålder för olika vårdnivåer.

Andel läkemed. behandl.		alla	K	M	<12	12-17	>17
Öppenvård totalt	totalt	16738	8391	8347	4497	3221	9020
	svartfrekvens	15495 (93%)	7827 (93%)	7668 (92%)	3928 (87%)	2883 (90%)	8684 (96%)
	Andel läkemed. behandl	15268 (99%)	7703 (98%)	7565 (99%)	3874 (99%)	2842 (99%)	8552 (98%)
Primärvård	totalt	8523	5003	3520	255	506	7762
	svartfrekvens	8197 (96%)	4796 (96%)	3401 (97%)	250 (98%)	497 (98%)	7450 (96%)
	Andel läkemed. behandl	8062 (98%)	4713 (98%)	3349 (98%)	243 (97%)	487 (98%)	7332 (98%)
Spec-mott.	totalt	8270	3422	4848	4248	2731	1291
	svartfrekvens	7349 (89%)	3063 (90%)	4286 (88%)	3684 (87%)	2400 (88%)	1265 (98%)
	Andel läkemed. behandl	7256 (99%)	3022 (99%)	4234 (99%)	3637 (99%)	2369 (99%)	1250 (99%)
Direktöverf.	totalt	62725	37651	25074	5832	3155	53737
	svartfrekvens	60313 (96%)	36340 (97%)	23973 (96%)	5195 (89%)	3005 (95%)	52112 (97%)
	Andel läkemed. behandl	57019 (95%)	34338 (94%)	22681 (95%)	4775 (92%)	2817 (94%)	49426 (95%)

Tab. A8. Andel patienter som står på 0 till 8 mediciner för sin astma, fördelat på kön, ålder och vårdnivå.

vårdnivå	ant med	alla	K	M	-12	12-17	17-
Direktöverf.	7	0.1	0.2	0.1	.	.	0.2
	6	0.7	0.9	0.5	0.0	0.0	0.8
	5	2.6	3.1	2.0	0.3	0.5	3.0
	4	8.1	8.9	6.9	2.7	4.0	8.9
	3	20.5	21.3	19.2	13.3	14.7	21.5
	2	42.4	41.0	44.5	49.7	47.6	41.4
	1	20.0	19.1	21.4	25.9	26.9	19.0
	0	5.5	5.5	5.4	8.1	6.3	5.2
	11	0.0	0.0	.	.	.	0.0
	8	0.0	0.0	0.0	.	.	0.0
Primärvård	7	0.0	0.0	.	.	.	0.0
	6	0.1	0.2	0.1	.	.	0.1
	5	0.6	0.7	0.6	.	.	0.7
	4	3.4	3.5	3.2	1.3	1.1	3.6
	3	15.3	16.4	13.7	5.8	11.3	15.9
	2	61.3	61.0	61.7	81.6	70.4	60.0
	1	18.4	17.4	19.7	11.2	16.7	18.7
	0	0.9	0.8	1.0	.	0.4	1.0
Spec-mott.	7	0.1	0.2	0.0	.	.	0.4
	6	0.5	0.5	0.5	0.0	0.2	1.9
	5	2.6	3.1	2.2	0.9	1.8	7.6
	4	6.7	7.6	6.1	2.0	7.0	16.5
	3	24.0	25.2	23.0	21.5	23.6	30.0
	2	55.9	53.2	57.8	67.8	54.7	31.9
	1	9.5	9.7	9.3	7.2	12.0	10.2
	0	0.8	0.4	1.1	0.5	0.7	1.5
Öppenvård totalt	7	0.0	0.1	0.0	.	.	0.1
	6	0.3	0.3	0.3	0.0	0.2	0.4
	5	1.5	1.5	1.4	0.8	1.5	1.7
	4	4.9	5.0	4.7	2.0	6.0	5.6
	3	19.2	19.7	18.7	20.3	21.5	18.1
	2	58.9	58.2	59.6	68.8	57.3	55.8
	1	14.4	14.5	14.2	7.5	12.8	17.3
	0	0.9	0.7	1.0	0.5	0.7	1.0

Fig. A15. Användning av olika astmamediciner för kön och ålder och vårdnivå.

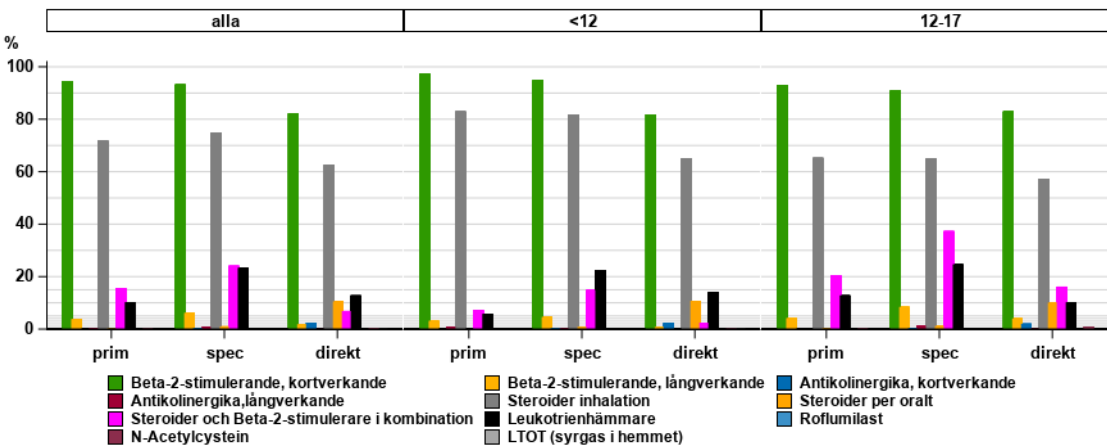
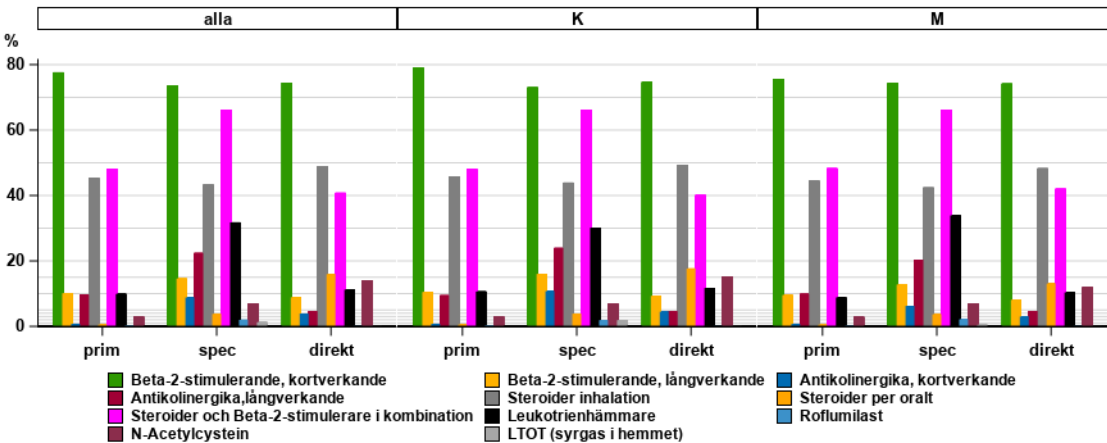
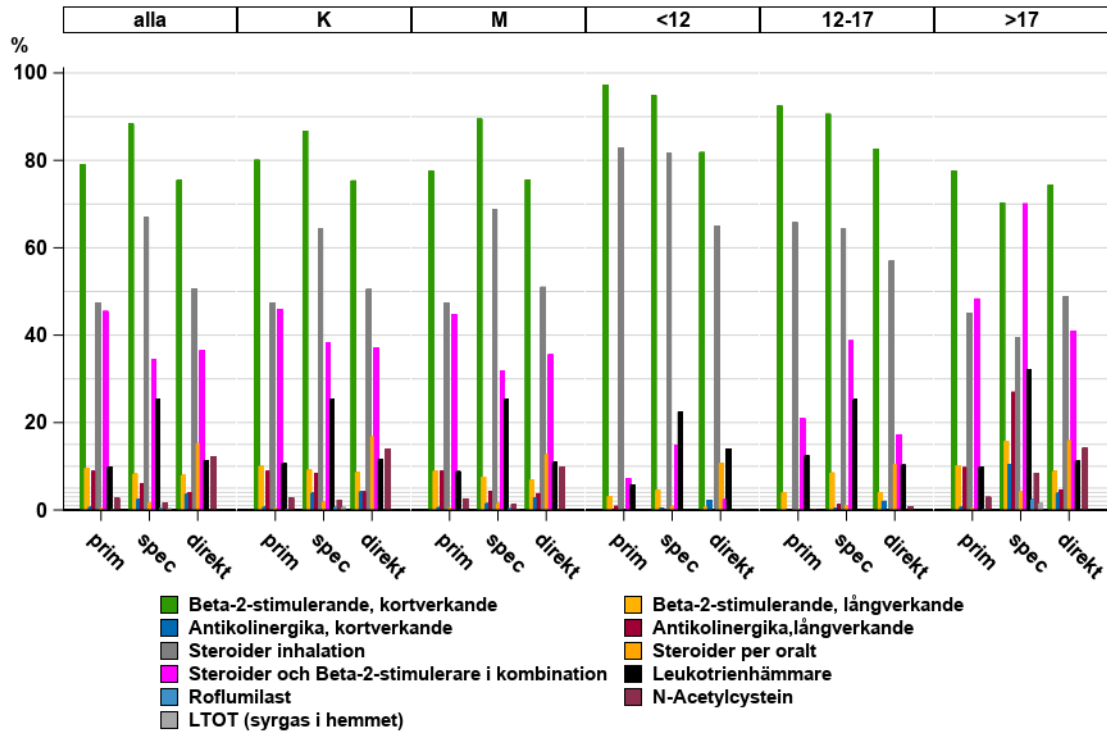
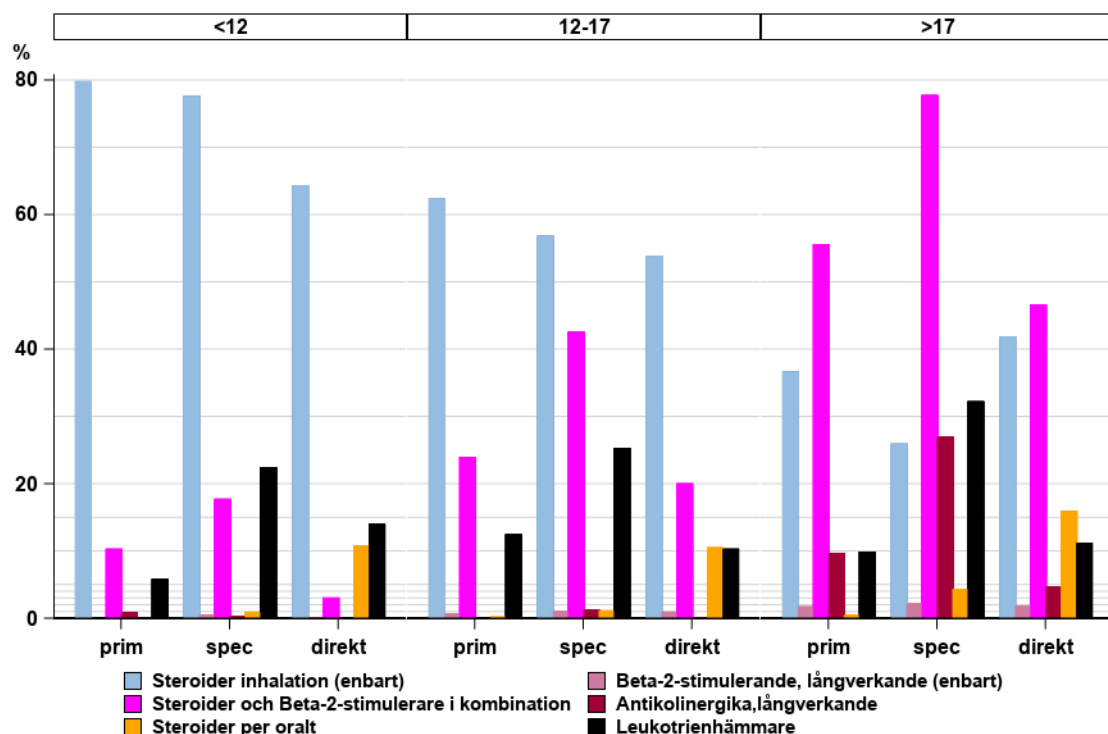


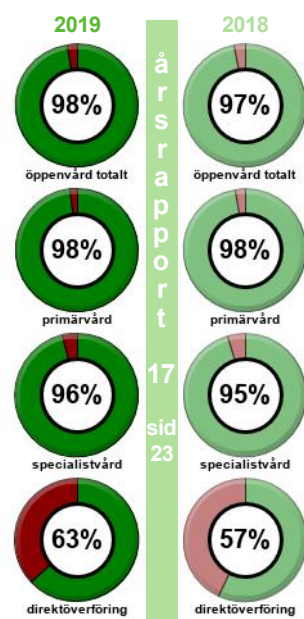
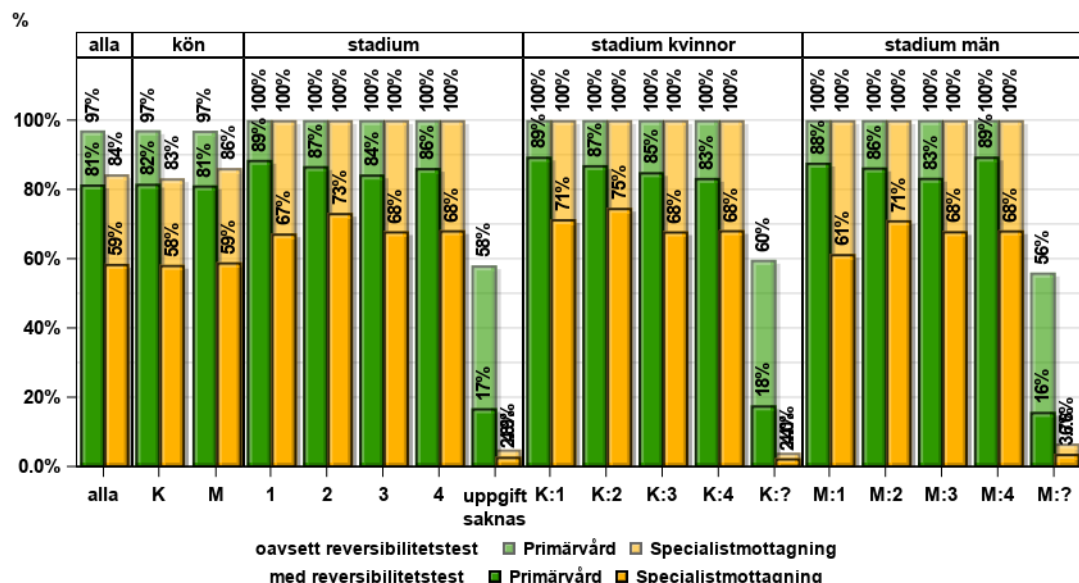
Fig. A16. Användande av olika astmamediciner redovisat för kvinnor och åldersgrupp per vårdform.



		<12	12-17	>17
	medicin	n(%)	n(%)	n(%)
Primärvård	Steroider inhalation (enbart)	178 / 223 (80%)	281 / 450 (62%)	2472 / 6746 (37%)
	Beta-2-stimulerande, långverkande (enbart)	0 / 223 (0.0%)	3 / 450 (0.7%)	118 / 6746 (1.7%)
	Steroider och Beta-2-stimulerare i kombination	23 / 223 (10%)	108 / 450 (24%)	3751 / 6746 (56%)
	Antikolinergika, långverkande	2 / 223 (0.9%)	0 / 449 (0.0%)	655 / 6740 (9.7%)
	Steroider per oralt	0 / 223 (0.0%)	1 / 449 (0.2%)	33 / 6741 (0.5%)
	Leukotrienhämmare	13 / 223 (5.8%)	56 / 449 (12%)	667 / 6740 (9.9%)
Specialistmottagning	Steroider inhalation (enbart)	2088 / 2689 (78%)	1226 / 2157 (57%)	322 / 1241 (26%)
	Beta-2-stimulerande, långverkande (enbart)	15 / 2689 (0.6%)	23 / 2157 (1.1%)	27 / 1241 (2.2%)
	Steroider och Beta-2-stimulerare i kombination	477 / 2689 (18%)	919 / 2157 (43%)	965 / 1241 (78%)
	Antikolinergika, långverkande	8 / 2689 (0.3%)	27 / 2157 (1.3%)	335 / 1241 (27%)
	Steroider per oralt	24 / 2689 (0.9%)	25 / 2157 (1.2%)	54 / 1241 (4.4%)
	Leukotrienhämmare	604 / 2689 (22%)	546 / 2157 (25%)	400 / 1241 (32%)
Direktöverföring	Steroider inhalation (enbart)	3344 / 5195 (64%)	1619 / 3005 (54%)	21817 / 52099 (42%)
	Beta-2-stimulerande, långverkande (enbart)	5 / 5195 (0.1%)	29 / 3005 (1.0%)	975 / 52099 (1.9%)
	Steroider och Beta-2-stimulerare i kombination	159 / 5195 (3.1%)	602 / 3005 (20%)	24294 / 52099 (47%)
	Antikolinergika, långverkande	0 / 5191 (0.0%)	3 / 3005 (0.1%)	2426 / 52093 (4.7%)
	Steroider per oralt	559 / 5192 (11%)	316 / 3005 (11%)	8326 / 52094 (16%)
	Leukotrienhämmare	728 / 5191 (14%)	310 / 3005 (10%)	5842 / 52094 (11%)

Spirometri

Fig. B1. Andel patienter i olika kategorier av patienter som gjort spirometri.

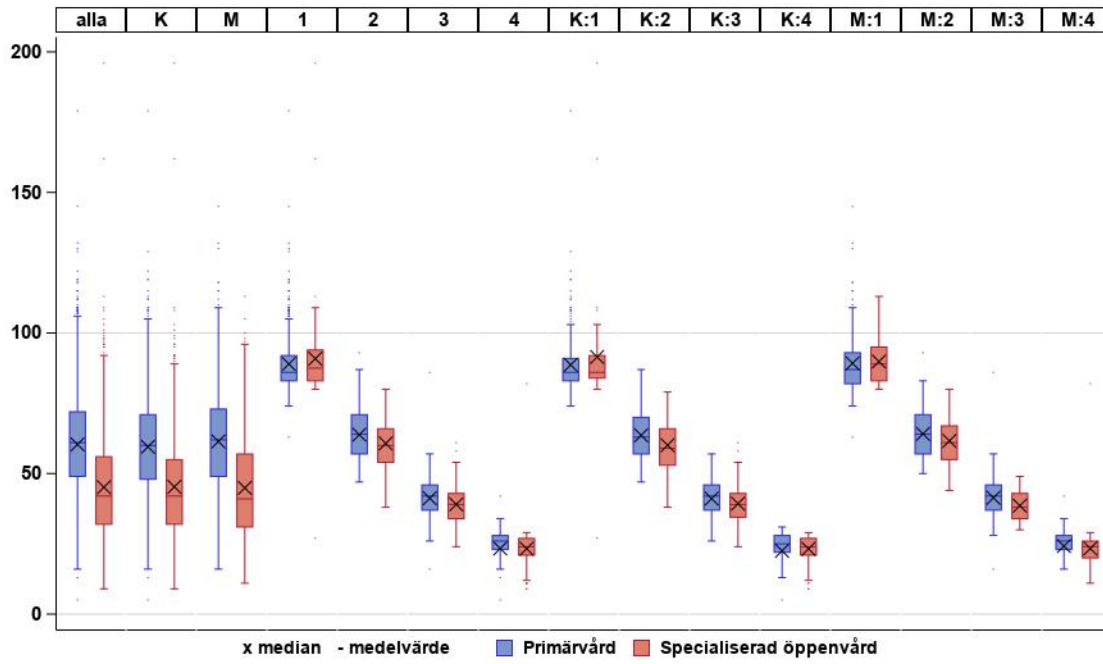


Tab. B1. Andel patienter som har genomfört spirometri, underlaget för ovanstående figur.

Spirometri		alla	K	M	1	2	3	4	uppgift saknas
Öppenvård totalt	totalt	8425	4788	3637	809	3844	2190	593	989
	svars-frekvens	8220 (97.6%)	4666 (97.5%)	3554 (97.7%)	809 (100%)	3844 (100%)	2190 (100%)	593 (100%)	784 (79.3%)
	missing	205	122	83					205
	Nej	528 (6.4%)	327 (7.0%)	201 (5.7%)					528 (67.3%)
	Utan rev.-test	1512 (18.4%)	850 (18.2%)	662 (18.6%)	114 (14.1%)	586 (15.2%)	483 (22.1%)	152 (25.6%)	177 (22.6%)
	Med rev.-test	6180 (75.2%)	3489 (74.8%)	2691 (75.7%)	695 (85.9%)	3258 (84.8%)	1707 (77.9%)	441 (74.4%)	79 (10.1%)
Primärvård	totalt	6062	3350	2712	707	3300	1319	203	533
	svars-frekvens	5951 (98.2%)	3280 (97.9%)	2671 (98.5%)	707 (100%)	3300 (100%)	1319 (100%)	203 (100%)	422 (79.2%)
	missing	111	70	41					111
	Nej	177 (3.0%)	96 (2.9%)	81 (3.0%)					177 (41.9%)
	Utan rev.-test	928 (15.6%)	506 (15.4%)	422 (15.8%)	81 (11.5%)	438 (13.3%)	207 (15.7%)	28 (13.8%)	174 (41.2%)
	Med rev.-test	4846 (81.4%)	2678 (81.6%)	2168 (81.2%)	626 (88.5%)	2862 (86.7%)	1112 (84.3%)	175 (86.2%)	71 (16.8%)
Spec-mott.	totalt	2458	1496	962	107	564	898	403	486
	svars-frekvens	2360 (96.0%)	1441 (96.3%)	919 (95.5%)	107 (100%)	564 (100%)	898 (100%)	403 (100%)	388 (79.8%)
	missing	98	55	43					98
	Nej	369 (15.6%)	242 (16.8%)	127 (13.8%)					369 (95.1%)
	Utan rev.-test	610 (25.8%)	360 (25.0%)	250 (27.2%)	35 (32.7%)	151 (26.8%)	288 (32.1%)	128 (31.8%)	8 (2.1%)
	Med rev.-test	1381 (58.5%)	839 (58.2%)	542 (59.0%)	72 (67.3%)	413 (73.2%)	610 (67.9%)	275 (68.2%)	11 (2.8%)

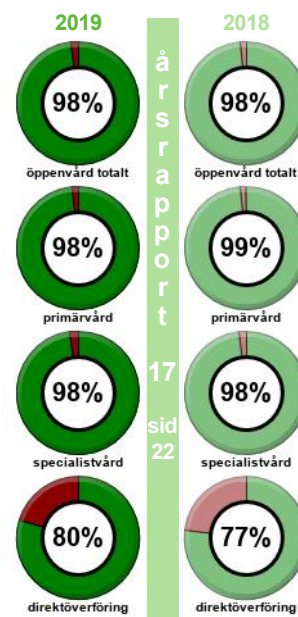
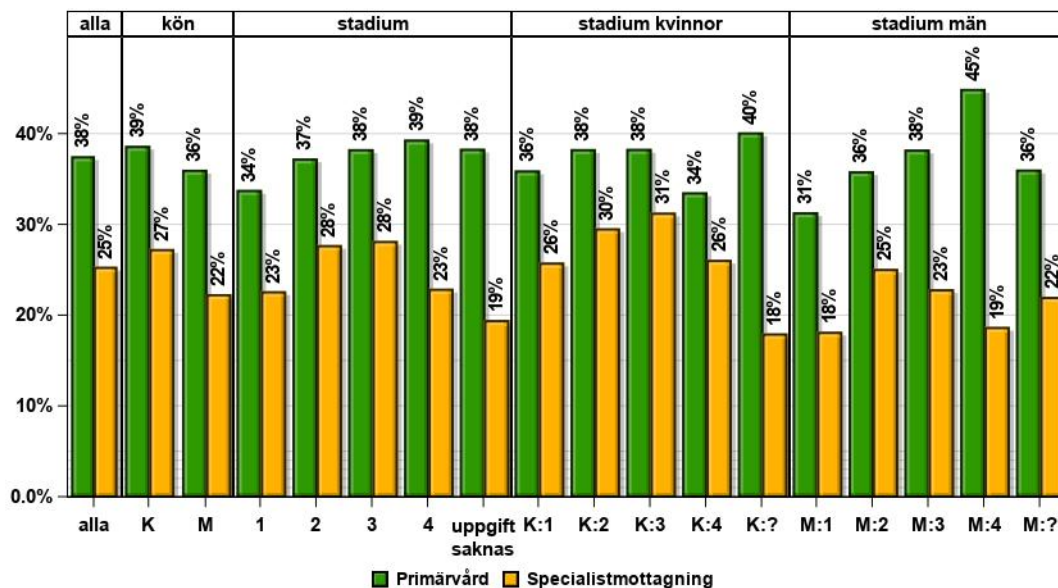
För kategoriska variabler presenteras n (%).

Fig. B2. Resultatet av utförda spirometrier i procent av förväntat värde fördelade på kön och svårighetsgrad.



Rökning

Fig. B3. Andelen rökare relaterat till stadium och kön.



Tab. B2. Svarefrekvens på frågan om rökning samt andelen rökare för kön och svårighetsgrad.

Rökning		alla	K	M	1	2	3	4	uppgift saknas
Primärvård	totalt	36810	21034	15776	3144	11988	4577	733	16369
	svars-frekvens	30517 (83%)	17198 (82%)	13319 (84%)	2982 (95%)	11394 (95%)	4309 (94%)	676 (92%)	11156 (68%)
	Rökare	11447 (38%)	6649 (39%)	4798 (36%)	1008 (34%)	4246 (37%)	1650 (38%)	266 (39%)	4277 (38%)
	Erbjuden avvänjning *	5459 (48%)	3130 (47%)	2329 (49%)	600 (60%)	2579 (61%)	959 (58%)	153 (58%)	1168 (27%)
Spec-mott.	totalt	2452	1493	959	107	564	898	403	486
	svars-frekvens	2403 (98%)	1462 (98%)	941 (98%)	106 (99%)	559 (99%)	887 (99%)	397 (99%)	457 (94%)
	Rökare	609 (25%)	399 (27%)	210 (22%)	24 (23%)	155 (28%)	250 (28%)	91 (23%)	89 (19%)
	Erbjuden avvänjning *	337 (55%)	218 (55%)	119 (57%)	13 (54%)	85 (55%)	141 (56%)	49 (54%)	49 (55%)

* Erbjuden avvänjning = andel av rökare som under året erbjudits avvänjning

Fig. B4. Antal cigaretter per dag fördelade på kön, svårighetsgrad och vårdnivå. Ev rökstopp för mindre/mer än 6m.

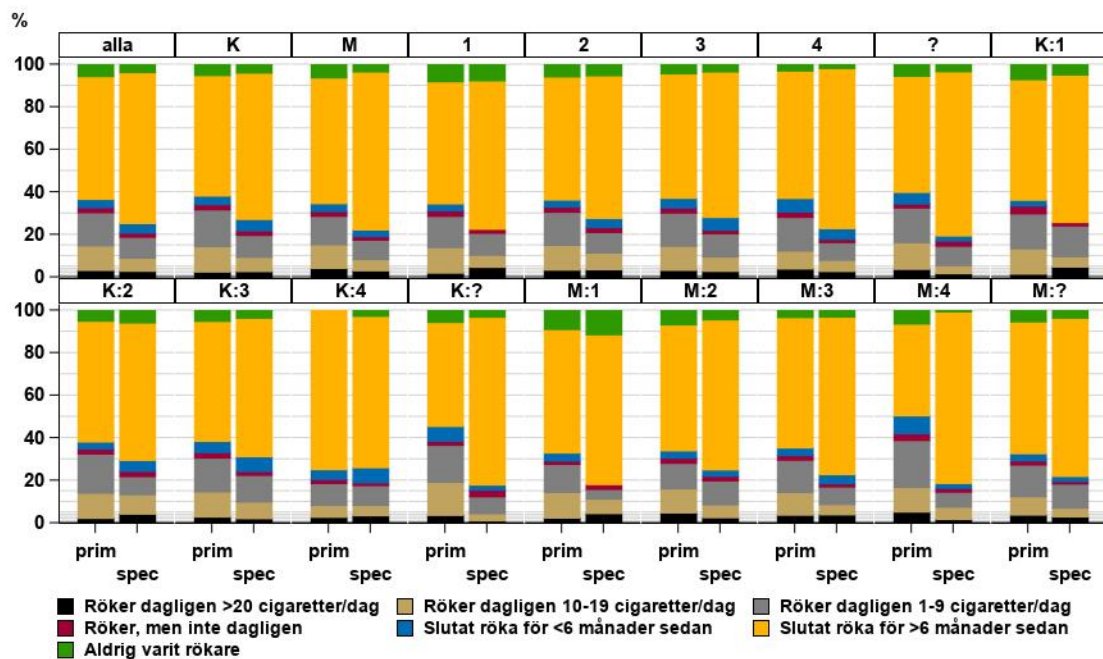
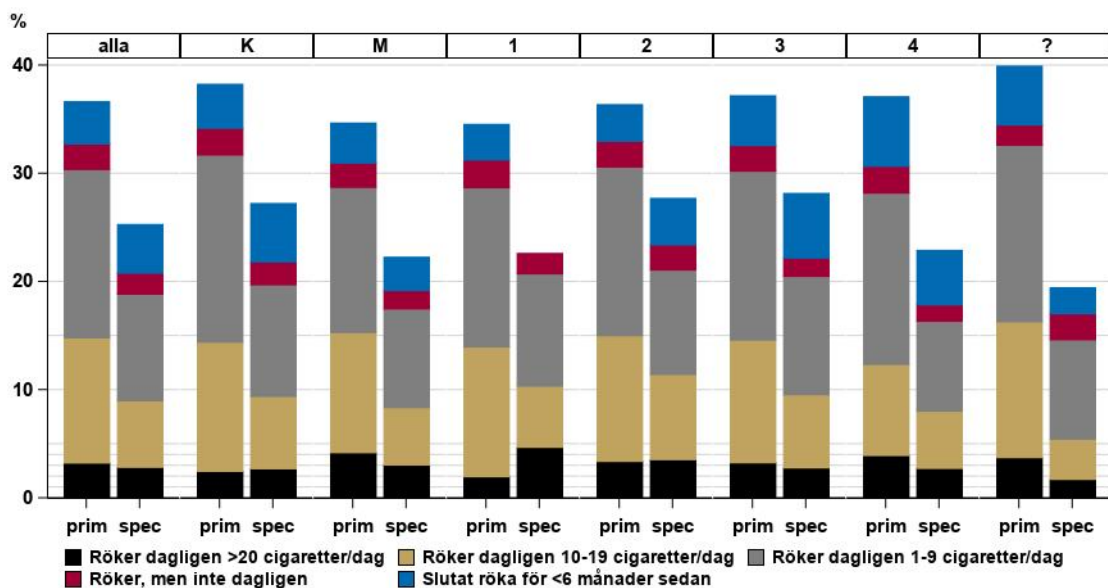
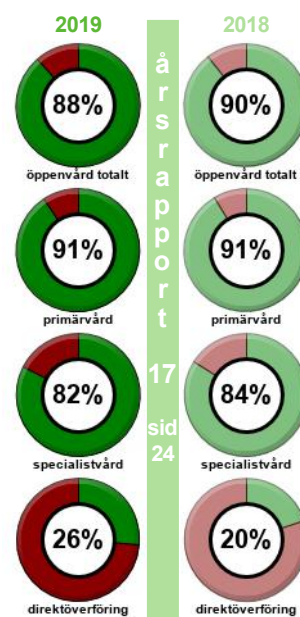
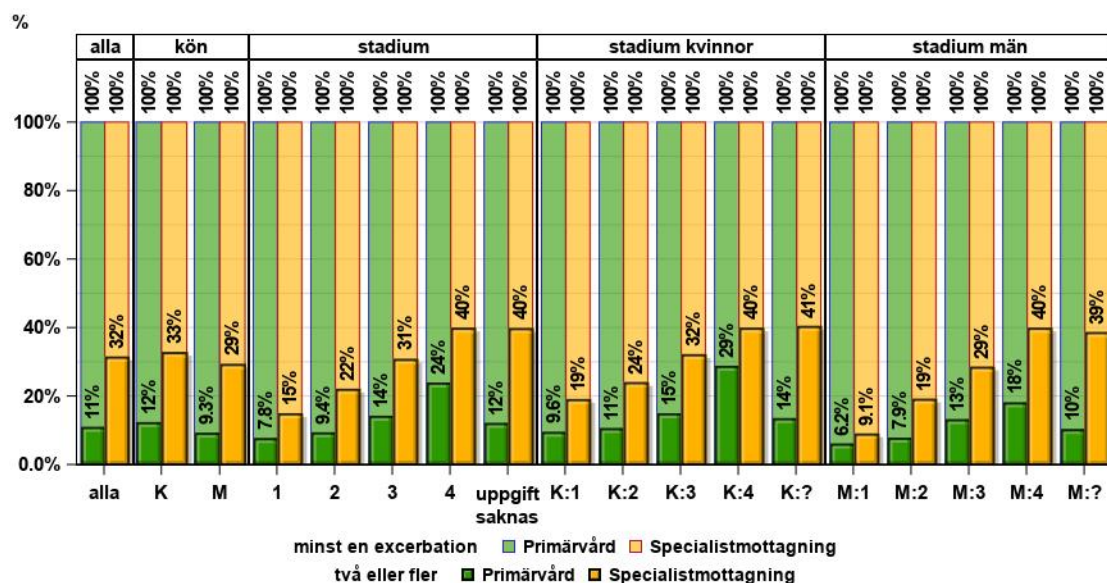


Fig. B4. Antal cigaretter per dag fördelade på kön, svårighetsgrad och vårdnivå. Ev rökstopp för mindre/mer än 6m.



Exacerbationer (akuta försämringstillfällen)

Fig. B5. Andelen patienter med exacerbationer, relaterat till stadium och kön.

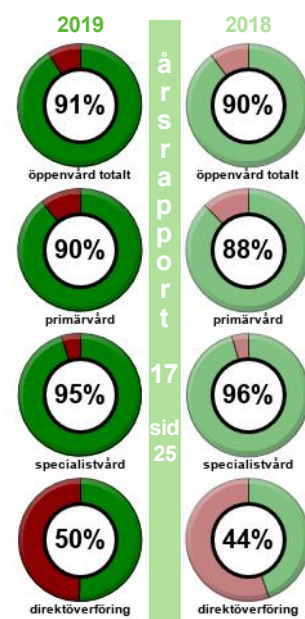
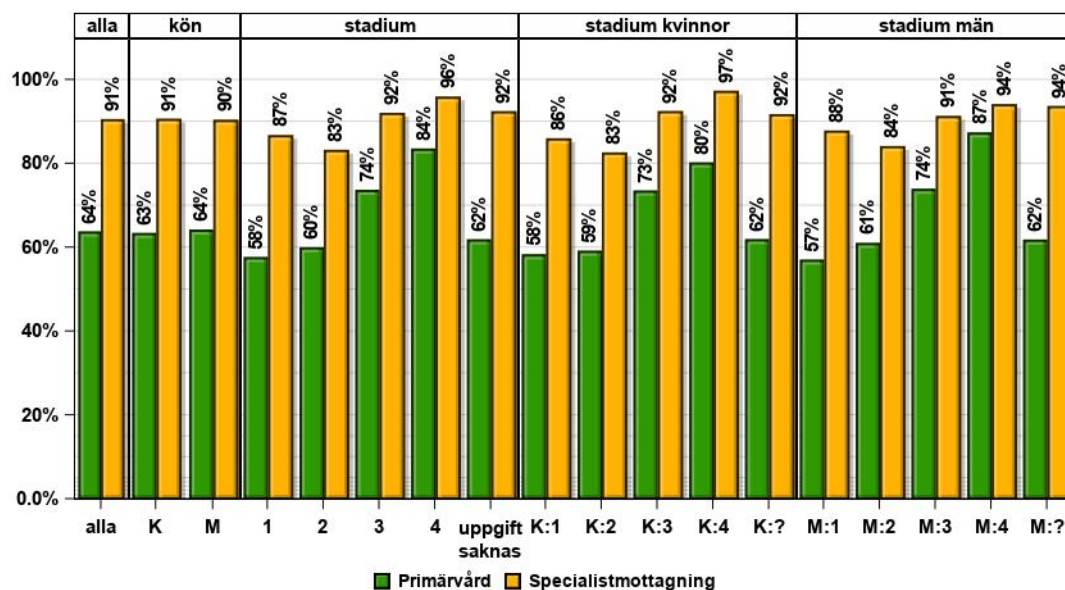


Tab. B3. Svansfrekvens avseende exacerbationer, antal exacerbationer fördelat på kön och svårighetsgrad..

Exacerbationer		alla	K	M	1	2	3	4	uppgift saknas
Öppenvård totalt	totalt	8425	4788	3637	809	3844	2190	593	989
	svansfrekvens	7450 (88%)	4238 (89%)	3212 (88%)	721 (89%)	3475 (90%)	1938 (88%)	517 (87%)	799 (81%)
	missing	975	550	425	88	369	252	76	190
	noll eller en	6228 (84%)	3463 (82%)	2765 (86%)	661 (92%)	3090 (89%)	1541 (80%)	341 (66%)	595 (74%)
	två eller fler	1222 (16%)	775 (18%)	447 (14%)	60 (8%)	385 (11%)	397 (20%)	176 (34%)	204 (26%)
Primärvård	totalt	6062	3350	2712	707	3300	1319	203	533
	svansfrekvens	5494 (91%)	3033 (91%)	2461 (91%)	644 (91%)	3025 (92%)	1214 (92%)	192 (95%)	419 (79%)
	missing	568	317	251	63	275	105	11	114
	noll eller en	4889 (89%)	2657 (88%)	2232 (91%)	594 (92%)	2740 (91%)	1041 (86%)	146 (76%)	368 (88%)
	två eller fler	605 (11%)	376 (12%)	229 (9%)	50 (8%)	285 (9%)	173 (14%)	46 (24%)	51 (12%)
Spec-mott.	totalt	2458	1496	962	107	564	898	403	486
	svansfrekvens	2027 (82%)	1249 (83%)	778 (81%)	80 (75%)	465 (82%)	741 (83%)	335 (83%)	406 (84%)
	missing	431	247	184	27	99	157	68	80
	noll eller en	1387 (68%)	838 (67%)	549 (71%)	68 (85%)	362 (78%)	512 (69%)	201 (60%)	244 (60%)
	två eller fler	640 (32%)	411 (33%)	229 (29%)	12 (15%)	103 (22%)	229 (31%)	134 (40%)	162 (40%)

CAT, COPD Assessment Test

Fig. B6. Andelen patienter med rapporterad CAT ≥ 10 , relaterat till spirometriskt stadium och kön.

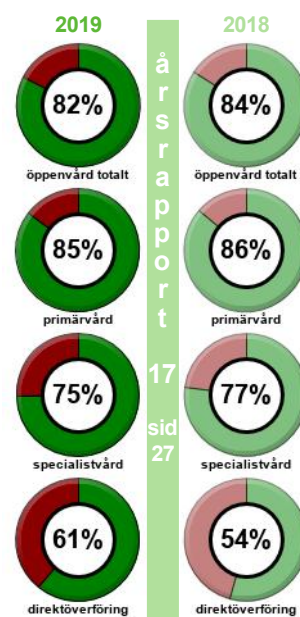
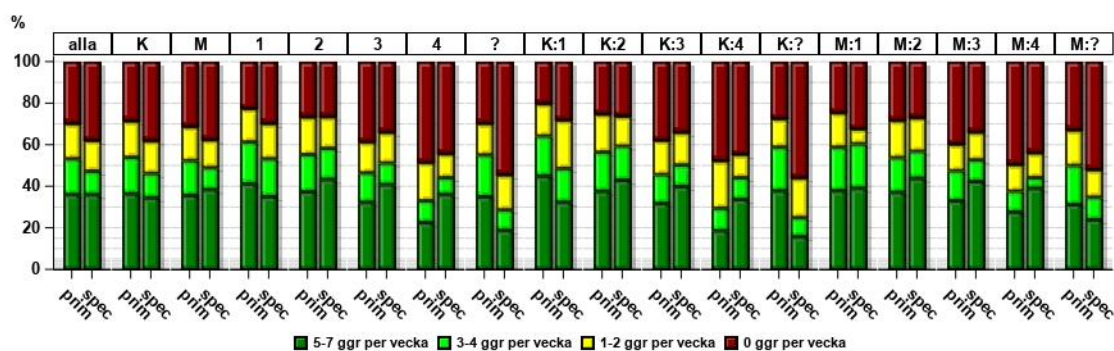


Tab. B4. Svarefrekvens avseende CAT, antal CAT ≥ 10 fördelat på kön, stadium och vårdnivå.

CAT ≥ 10		alla	K	M	1	2	3	4	uppgift saknas
Öppenvård totalt	totalt	8425	4788	3637	809	3844	2190	593	989
	svarefrekvens	7691 (91%)	4394 (92%)	3297 (91%)	717 (89%)	3506 (91%)	2077 (95%)	572 (96%)	819 (83%)
	CAT ≥ 10	5513 (72%)	3164 (72%)	2349 (71%)	443 (62%)	2222 (63%)	1688 (81%)	526 (92%)	634 (77%)
Primärvård	totalt	6062	3350	2712	707	3300	1319	203	533
	svarefrekvens	5435 (90%)	3014 (90%)	2421 (89%)	623 (88%)	2992 (91%)	1223 (93%)	188 (93%)	409 (77%)
	CAT ≥ 10	3464 (64%)	1910 (63%)	1554 (64%)	359 (58%)	1794 (60%)	901 (74%)	157 (84%)	253 (62%)
Spec-mott.	totalt	2458	1496	962	107	564	898	403	486
	svarefrekvens	2335 (95%)	1430 (96%)	905 (94%)	98 (92%)	530 (94%)	879 (98%)	392 (97%)	436 (90%)
	CAT ≥ 10	2114 (91%)	1296 (91%)	818 (90%)	85 (87%)	441 (83%)	809 (92%)	376 (96%)	403 (92%)

Fysisk aktivitet

Fig. B7. Andelen patienter med olika grader av fysisk aktivitet relaterat till spirometriskt stadium och kön.

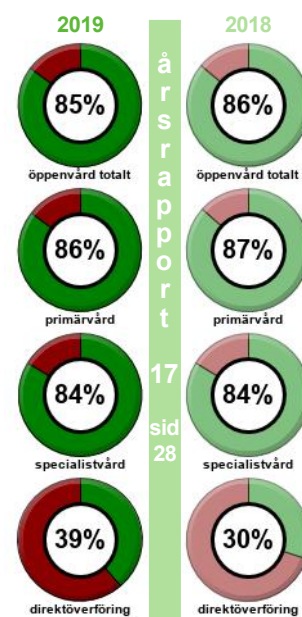
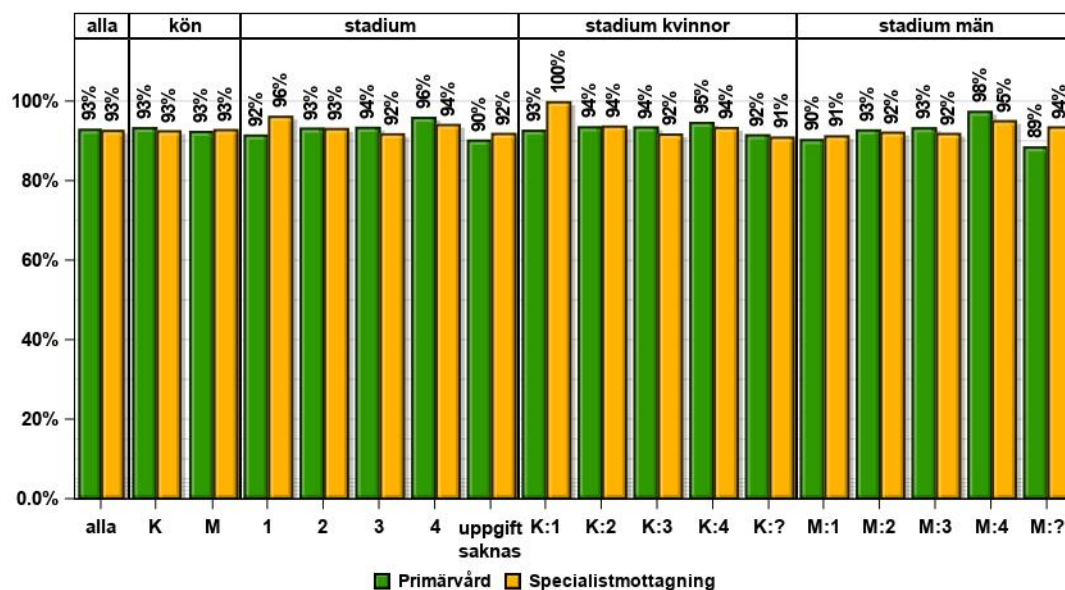


Tab. B5. Svartfrekvens avseende fysisk aktivitet fördelat på kön, svårighetsgrad och vårdnivå.

Fysisk aktivitet		alla	K	M	1	2	3	4	uppgift saknas
Öppenvård totalt	totalt	8425	4788	3637	809	3844	2190	593	989
	svartfrekvens	6946 (82%)	3927 (82%)	3019 (83%)	687 (85%)	3262 (85%)	1811 (83%)	477 (80%)	709 (72%)
	missing	1479	861	618	122	582	379	116	280
	0 ggr per vecka	2197 (32%)	1217 (31%)	980 (32%)	158 (23%)	859 (26%)	664 (37%)	219 (46%)	297 (42%)
	1-2 ggr per vecka	1135 (16%)	662 (17%)	473 (16%)	112 (16%)	575 (18%)	270 (15%)	67 (14%)	111 (16%)
	3-4 ggr per vecka	1095 (16%)	632 (16%)	463 (15%)	138 (20%)	575 (18%)	231 (13%)	44 (9.2%)	107 (15%)
	5-7 ggr per vecka	2519 (36%)	1416 (36%)	1103 (37%)	279 (41%)	1253 (38%)	646 (36%)	147 (31%)	194 (27%)
Primärvård	totalt	6062	3350	2712	707	3300	1319	203	533
	svartfrekvens	5176 (85%)	2847 (85%)	2329 (86%)	618 (87%)	2857 (87%)	1149 (87%)	180 (89%)	372 (70%)
	missing	886	503	383	89	443	170	23	161
	0 ggr per vecka	1531 (30%)	808 (28%)	723 (31%)	138 (22%)	754 (26%)	442 (38%)	87 (48%)	110 (30%)
	1-2 ggr per vecka	873 (17%)	493 (17%)	380 (16%)	99 (16%)	515 (18%)	170 (15%)	33 (18%)	56 (15%)
	3-4 ggr per vecka	895 (17%)	504 (18%)	391 (17%)	125 (20%)	513 (18%)	163 (14%)	19 (11%)	75 (20%)
	5-7 ggr per vecka	1877 (36%)	1042 (37%)	835 (36%)	256 (41%)	1075 (38%)	374 (33%)	41 (23%)	131 (35%)
Spec-mott.	totalt	2458	1496	962	107	564	898	403	486
	svartfrekvens	1838 (75%)	1121 (75%)	717 (75%)	71 (66%)	418 (74%)	680 (76%)	306 (76%)	363 (75%)
	missing	620	375	245	36	146	218	97	123
	0 ggr per vecka	693 (38%)	425 (38%)	268 (37%)	21 (30%)	110 (26%)	230 (34%)	135 (44%)	197 (54%)
	1-2 ggr per vecka	271 (15%)	175 (16%)	96 (13%)	12 (17%)	63 (15%)	100 (15%)	35 (11%)	61 (17%)
	3-4 ggr per vecka	208 (11%)	132 (12%)	76 (11%)	13 (18%)	63 (15%)	71 (10%)	25 (8.2%)	36 (9.9%)
	5-7 ggr per vecka	666 (36%)	389 (35%)	277 (39%)	25 (35%)	182 (44%)	279 (41%)	111 (36%)	69 (19%)

Patientutbildning

Fig. B8. Andel manuellt rapporterade patienter som genomgått patientutbildning relaterat till kön och stadium.

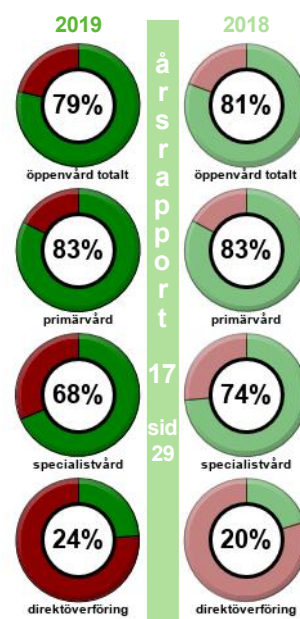
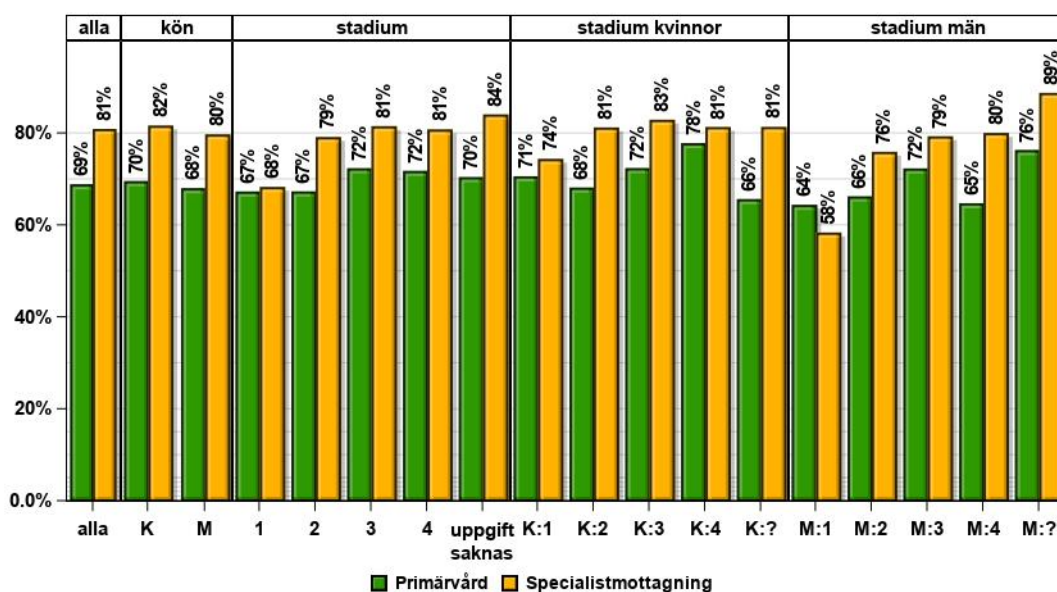


Tab. B6. Svansfrekvens avseende patientutbildning och de som genomgått denna relaterat till kön och stadium.

Patient-utb.		alla	K	M	1	2	3	4	uppgift saknas
Öppenvård totalt	totalt	8425	4788	3637	809	3844	2190	593	989
	svans-frekvens	7184 (85%)	4117 (86%)	3067 (84%)	688 (85%)	3316 (86%)	1880 (86%)	503 (85%)	797 (81%)
	Patient-utb.	6690 (93%)	3848 (93%)	2842 (93%)	634 (92%)	3097 (93%)	1750 (93%)	479 (95%)	730 (92%)
Primärvård	totalt	6062	3350	2712	707	3300	1319	203	533
	svans-frekvens	5185 (86%)	2895 (86%)	2290 (84%)	608 (86%)	2868 (87%)	1148 (87%)	178 (88%)	383 (72%)
	Patient-utb.	4825 (93%)	2706 (93%)	2119 (93%)	557 (92%)	2677 (93%)	1074 (94%)	171 (96%)	346 (90%)
Spec-mott.	totalt	2458	1496	962	107	564	898	403	486
	svans-frekvens	2058 (84%)	1259 (84%)	799 (83%)	82 (77%)	461 (82%)	744 (83%)	332 (82%)	439 (90%)
	Patient-utb.	1910 (93%)	1167 (93%)	743 (93%)	79 (96%)	430 (93%)	684 (92%)	313 (94%)	404 (92%)
Direktöverf.	totalt	30749	17685	13064	2437	8688	3258	530	15836
	svans-frekvens	11915 (39%)	6915 (39%)	5000 (38%)	1165 (48%)	4636 (53%)	1832 (56%)	312 (59%)	3970 (25%)
	Patient-utb.	11596 (97%)	6739 (97%)	4857 (97%)	1145 (98%)	4533 (98%)	1793 (98%)	301 (96%)	3824 (96%)

Influensavaccination

Fig. B9. Andelen Influensavaccinerade [målvärde >=80%] i den manuellt rapporterade kohorten relaterat till stadium och kön.

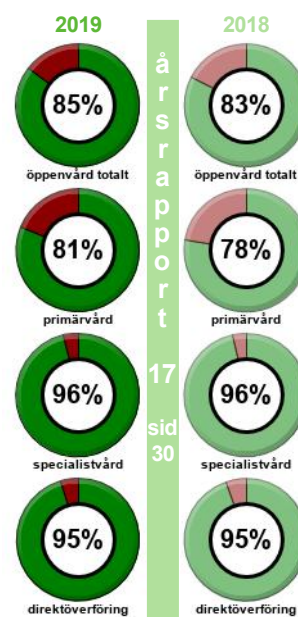
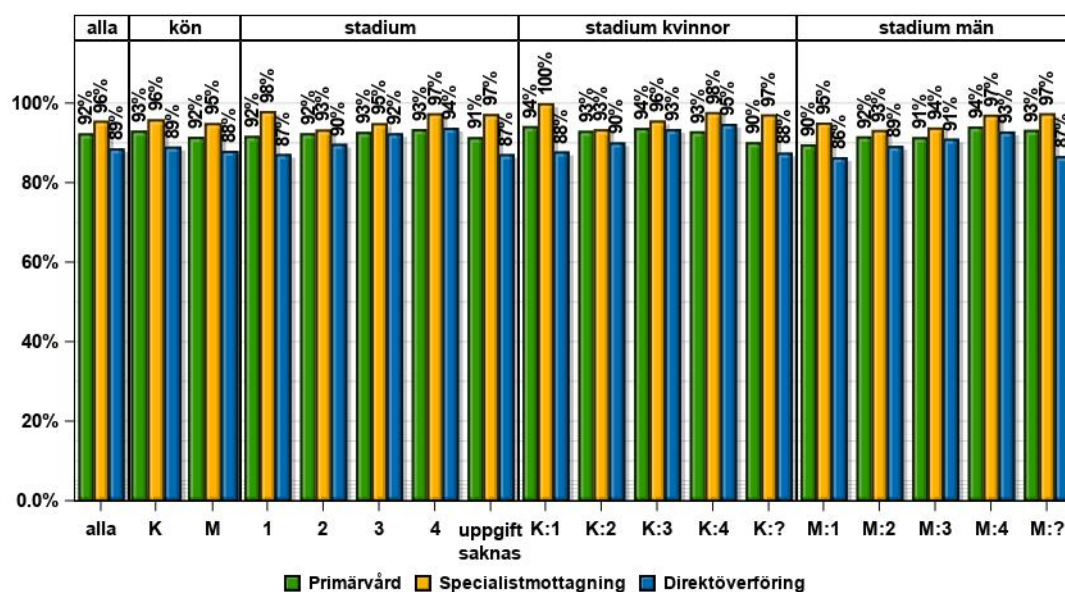


Tab. B7. Svarefrekvens avseende influensavaccination och de som erhållit denna relaterat till kön och stadium.

Influensa-vaccination		alla	K	M	1	2	3	4	uppgift saknas
Öppenvård totalt	totalt	8425	4788	3637	809	3844	2190	593	989
	svare-frekvens	6631 (79%)	3777 (79%)	2854 (78%)	629 (78%)	3061 (80%)	1772 (81%)	460 (78%)	709 (72%)
	Influensa-vaccination	4766 (72%)	2752 (73%)	2014 (71%)	423 (67%)	2103 (69%)	1340 (76%)	356 (77%)	544 (77%)
Primärvård	totalt	6062	3350	2712	707	3300	1319	203	533
	svare-frekvens	5015 (83%)	2785 (83%)	2230 (82%)	568 (80%)	2716 (82%)	1152 (87%)	184 (91%)	395 (74%)
	Influensa-vaccination	3452 (69%)	1936 (70%)	1516 (68%)	382 (67%)	1827 (67%)	833 (72%)	132 (72%)	278 (70%)
Spec-mott.	totalt	2458	1496	962	107	564	898	403	486
	svare-frekvens	1683 (68%)	1033 (69%)	650 (68%)	63 (59%)	359 (64%)	637 (71%)	286 (71%)	338 (70%)
	Influensa-vaccination	1361 (81%)	843 (82%)	518 (80%)	43 (68%)	284 (79%)	519 (81%)	231 (81%)	284 (84%)

Läkemedelsbehandling

Fig. B10. Andel patienter som står på någon medicin av de som besvarat frågan. För kön, stadium och vårdnivå.



Tab. B8. Svarefrekvens och andel läkemedelsbehandlade för kön och ålder för olika vårdnivåer.

Andel läkemed. behandl.		alla	K	M	1	2	3
Öppenvård totalt	totalt	8425	4788	3637	809	3844	2190
	svarefrekvens	7198 (86%)	4133 (86%)	3065 (84%)	656 (81%)	3211 (84%)	1978 (90%)
	Andel läkemed. behandl	6726 (93%)	3887 (94%)	2839 (93%)	608 (93%)	2973 (93%)	1853 (94%)
Primärvård	totalt	6062	3350	2712	707	3300	1319
	svarefrekvens	4913 (81%)	2739 (82%)	2174 (80%)	559 (79%)	2685 (81%)	1122 (85%)
	Andel läkemed. behandl	4540 (92%)	2550 (93%)	1990 (92%)	513 (92%)	2482 (92%)	1041 (93%)
Spec-mott.	totalt	2458	1496	962	107	564	898
	svarefrekvens	2363 (96%)	1440 (96%)	923 (96%)	101 (94%)	544 (96%)	878 (98%)
	Andel läkemed. behandl	2259 (96%)	1382 (96%)	877 (95%)	99 (98%)	508 (93%)	834 (95%)
Direktöverf.	totalt	30749	17685	13064	2437	8688	3258
	svarefrekvens	29308 (95%)	16989 (96%)	12319 (94%)	2309 (95%)	8456 (97%)	3187 (98%)
	Andel läkemed. behandl	25976 (89%)	15134 (89%)	10842 (88%)	2014 (87%)	7592 (90%)	2946 (92%)

Tab. B9. Andel som står på 0-9 mediciner för sin KOL fördelat på kön och vårdnivå.

vårdnivå	ant med	alla	K	M
Direktöverf.	7	0.3	0.4	0.3
	6	1.4	1.6	1.2
	5	4.4	4.6	3.9
	4	11.7	12.5	10.6
	3	20.9	21.5	20.0
	2	26.7	26.1	27.6
	1	23.1	22.3	24.3
	0	11.4	10.9	12.0
	11	0.0	0.0	0.0
	10	0.0	0.0	.
	9	0.0	0.0	.
	8	0.0	0.0	0.0
Primärvård	7	0.1	0.1	0.0
	6	0.2	0.2	0.1
	5	1.1	1.1	1.0
	4	4.3	4.1	4.7
	3	19.8	20.6	18.8
	2	35.2	35.4	35.0
	1	31.6	31.5	31.8
	0	7.7	7.0	8.5
Spec-mott.	7	0.1	0.1	.
	6	1.7	1.5	1.8
	5	5.7	5.8	5.5
	4	16.3	16.8	15.5
	3	24.2	25.1	22.8
	2	23.9	24.6	22.8
	1	23.6	21.9	26.4
	0	4.5	4.1	5.2
Öppenvård totalt	7	0.1	0.1	0.0
	6	0.7	0.7	0.7
	5	2.6	2.7	2.3
	4	8.3	8.5	8.0
	3	21.2	22.1	20.0
	2	31.6	31.7	31.4
	1	29.0	28.2	30.2
	0	6.7	6.1	7.5

Fig. B11. Användning av olika KOL-mediciner för kön, stadium och vårdnivå.

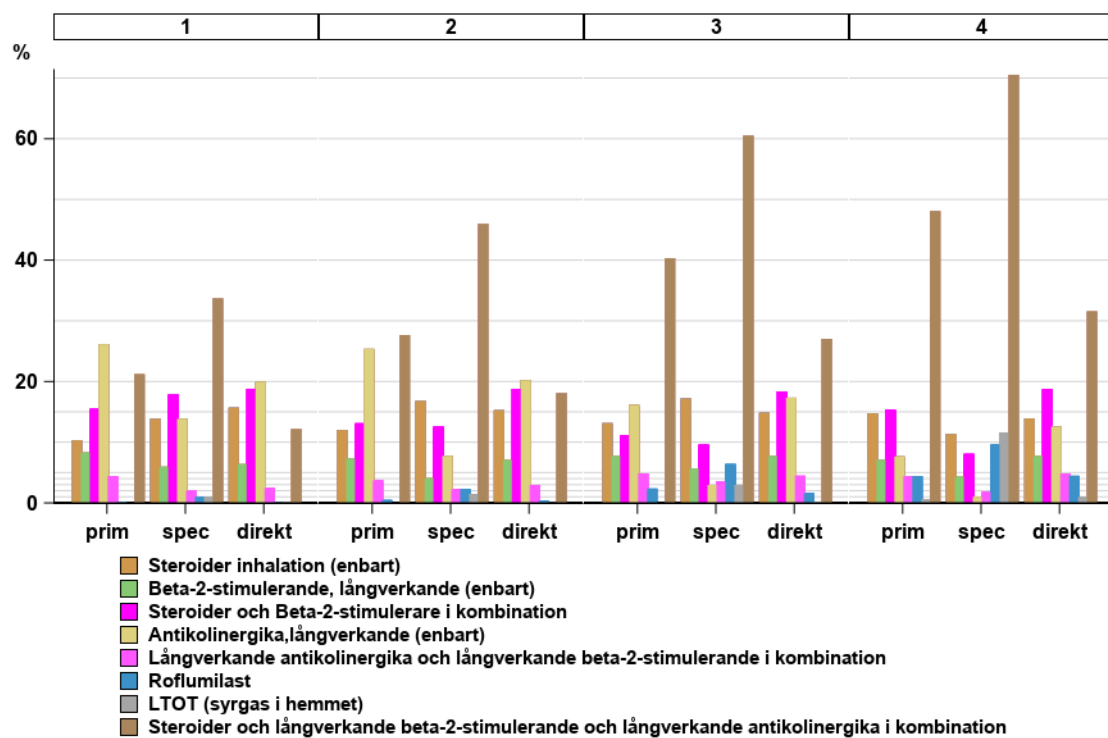


Fig. B11. Användning av olika KOL-mediciner för kön, stadium och vårdnivå.

		1	2	3	4
	medicin	n(%)	n(%)	n(%)	n(%)
Primärvård	Steroider inhalation (enbart)	56 / 543 (10%)	316 / 2631 (12%)	146 / 1112 (13%)	27 / 183 (15%)
	Beta-2-stimulerande, långverkande (enbart)	45 / 543 (8.3%)	193 / 2631 (7.3%)	86 / 1112 (7.7%)	13 / 183 (7.1%)
	Steroider och Beta-2-stimulerare i kombination	84 / 543 (15%)	345 / 2631 (13%)	124 / 1112 (11%)	28 / 183 (15%)
	Antikolinergika, långverkande (enbart)	142 / 543 (26%)	667 / 2630 (25%)	179 / 1111 (16%)	14 / 183 (7.7%)
	Långverkande antikolinergika och långverkande beta-2-stimulerande i kombination	24 / 543 (4.4%)	97 / 2631 (3.7%)	54 / 1112 (4.9%)	8 / 183 (4.4%)
	Roflumilast	1 / 543 (0.2%)	12 / 2630 (0.5%)	26 / 1111 (2.3%)	8 / 183 (4.4%)
	LTOT (syrgas i hemmet)	0 / 543 (0.0%)	0 / 2630 (0.0%)	0 / 1111 (0.0%)	1 / 183 (0.5%)
	Steroider och långverkande beta-2-stimulerande och långverkande antikolinergika i kombination	115 / 543 (21%)	727 / 2630 (28%)	448 / 1111 (40%)	88 / 183 (48%)
Specialistmottagning	Steroider inhalation (enbart)	14 / 101 (14%)	91 / 542 (17%)	151 / 878 (17%)	45 / 397 (11%)
	Beta-2-stimulerande, långverkande (enbart)	6 / 101 (5.9%)	22 / 542 (4.1%)	50 / 878 (5.7%)	17 / 397 (4.3%)
	Steroider och Beta-2-stimulerare i kombination	18 / 101 (18%)	68 / 542 (13%)	84 / 878 (9.6%)	32 / 397 (8.1%)
	Antikolinergika, långverkande (enbart)	14 / 101 (14%)	42 / 542 (7.7%)	26 / 878 (3.0%)	4 / 397 (1.0%)
	Långverkande antikolinergika och långverkande beta-2-stimulerande i kombination	2 / 101 (2.0%)	12 / 542 (2.2%)	31 / 878 (3.5%)	7 / 397 (1.8%)
	Roflumilast	1 / 101 (1.0%)	12 / 542 (2.2%)	56 / 878 (6.4%)	38 / 397 (9.6%)
	LTOT (syrgas i hemmet)	1 / 101 (1.0%)	8 / 542 (1.5%)	26 / 878 (3.0%)	46 / 397 (12%)
	Steroider och långverkande beta-2-stimulerande och långverkande antikolinergika i kombination	34 / 101 (34%)	249 / 542 (46%)	531 / 878 (60%)	280 / 397 (71%)
Direktöverföring	Steroider inhalation (enbart)	362 / 2309 (16%)	1290 / 8454 (15%)	473 / 3186 (15%)	72 / 517 (14%)
	Beta-2-stimulerande, långverkande (enbart)	147 / 2309 (6.4%)	595 / 8454 (7.0%)	247 / 3186 (7.8%)	40 / 517 (7.7%)
	Steroider och Beta-2-stimulerare i kombination	434 / 2309 (19%)	1588 / 8454 (19%)	585 / 3186 (18%)	97 / 517 (19%)
	Antikolinergika, långverkande (enbart)	461 / 2309 (20%)	1709 / 8454 (20%)	552 / 3186 (17%)	65 / 517 (13%)
	Långverkande antikolinergika och långverkande beta-2-stimulerande i kombination	56 / 2309 (2.4%)	248 / 8454 (2.9%)	142 / 3186 (4.5%)	25 / 517 (4.8%)
	Roflumilast	3 / 2309 (0.1%)	26 / 8454 (0.3%)	50 / 3186 (1.6%)	23 / 517 (4.4%)
	LTOT (syrgas i hemmet)	3 / 2309 (0.1%)	4 / 8454 (0.0%)	6 / 3186 (0.2%)	5 / 517 (1.0%)
	Steroider och långverkande beta-2-stimulerande och långverkande antikolinergika i kombination	280 / 2309 (12%)	1527 / 8454 (18%)	861 / 3186 (27%)	163 / 517 (32%)

Fig. B12. Användning av olika KOL-mediciner för kvinnor, stadium och vårdnivå.

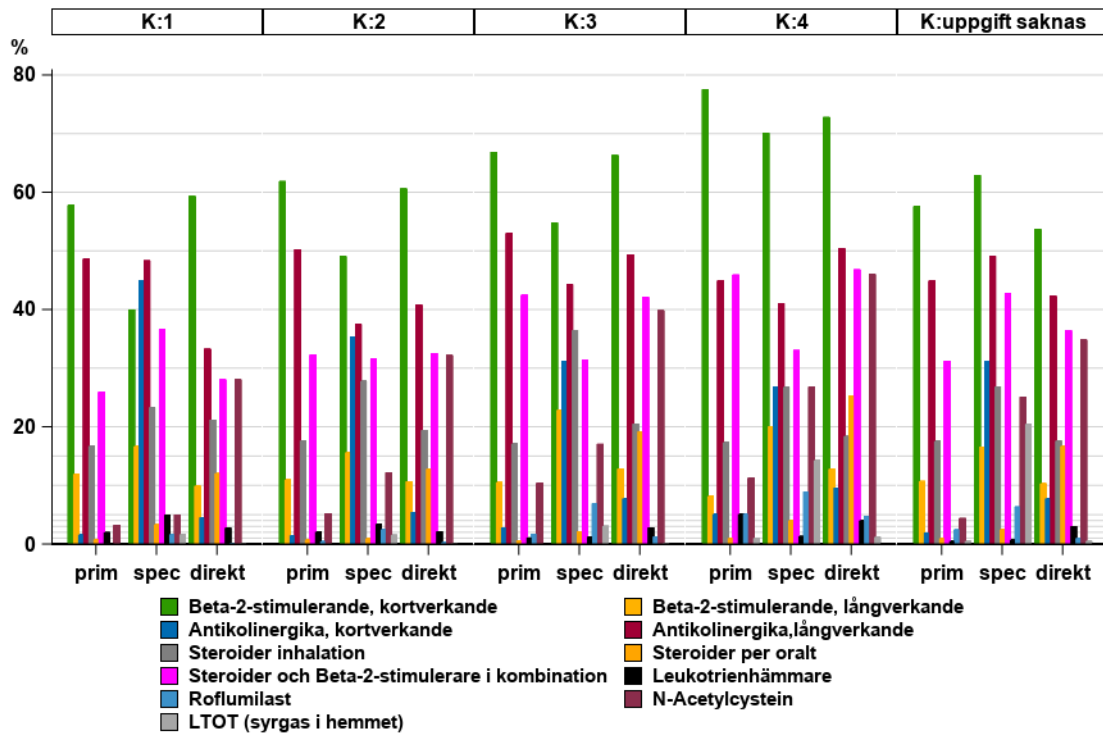


Fig. B13. Användning av olika KOL-mediciner för män, stadium och vårdnivå.

