

ver. 1.11

Utkast till

Luftvägsregistret Årsrapport 2015 Appendix I



Datakälla

Luftvägsregistret, Registercentrum Väst
Datauttag från 160222
Rapport genererad: 23MAY16:10:34:30

QC-nivå

Dubbel-programmering är ej utförd.
Data och tabeller kontrolleras av beställaren

Programvara

Grafer och tabeller genererade med SAS software 9.4
(9.04.01M3P062415)

Statistiska Konsultgruppen

www.stat-grp.se
info@stat-grp.se
Besöksadress: Stigbergsliden 5, Göteborg

Inledning

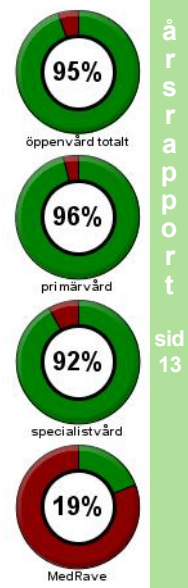
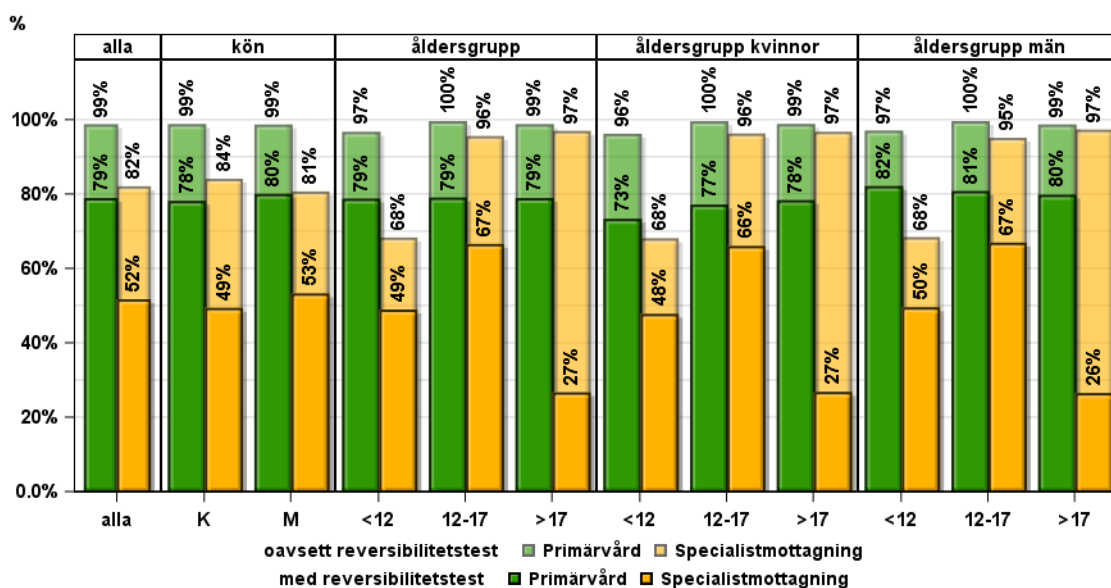
I dokumentet presenteras resultat separat för för astma, KOL och samtidig astma och KOL (ACOS). De resultat som tidigare har presenterats i den skriftliga årsrapporten har en grön markering i höger marginal med sidhänvisning till årsrapporten.

Innehållsförteckning med direkllänkar

Astma			
Astma	Spirometri	tabell, figur och svarsfrekvens	3
	--FEV%	mätvärden, box-plot	4
	Rökning	enligt Socialstyrelsens definition	5
	--rökning	mer detaljerad gruppindelning	6
	AKT	astmakontroll, andel >19	7
	--frågeformulärsvar	astmakontroll, box-plot	8
	FENO-mätning	tabell, figur och svarsfrekvens	10
	--mätvärden	box-plot och tabell	11
	Allergitredning	andel med utförd allergitredning	12
	Patientutbildning	andel med genomgången patientutbildning	13
	Läkemedelsbehandling	andel under läkemedelsbehandling	14
	--antal läkemedel	tabell med fördelning	15
	--läkemedel	specificerade läkemedel, grafik	16
KOL			
KOL	Spirometri	tabell, figur och svarsfrekvens	18
	--FEV%	mätvärden, box-plot	19
	Rökning	enligt Socialstyrelsens definition	20
	--rökning	mer detaljerad gruppindelning	21
	Exacerbationer	Akuta försämringstillfällen	22
	CAT	COPD Assesment Test	23
	Fysisk aktivitet	Hur ofta fysisk aktivitet utförs	24
	Patientutbildning	andel med genomgången patientutbildning	25
	Influensavaccination	andel som vaccinerats mot influensa	26
	Läkemedelsbehandling	andel under läkemedelsbehandling	27
	--antal läkemedel	tabell med fördelning	28
	--läkemedel	specificerade läkemedel, grafik	29
ACOS			
ACOS	Spirometri	tabell, figur och svarsfrekvens	31
	--FEV%	mätvärden, box-plot	32
	Rökning	enligt Socialstyrelsens definition	33
	--rökning	mer detaljerad gruppindelning	34
	Exacerbationer	Akuta försämringstillfällen	35
	CAT	COPD Assesment Test	36
	Fysisk aktivitet	Hur ofta fysisk aktivitet utförs	37
	Patientutbildning	andel med genomgången patientutbildning	38
	Influensavaccination	andel som vaccinerats mot influensa	39
	Läkemedelsbehandling	andel under läkemedelsbehandling	40
	--antal läkemedel	tabell med fördelning	41
	--läkemedel	specificerade läkemedel, grafik	42

Spirometri

Fig. A1. Andel patienter som har genomfört spirometri - manuella registreringar.



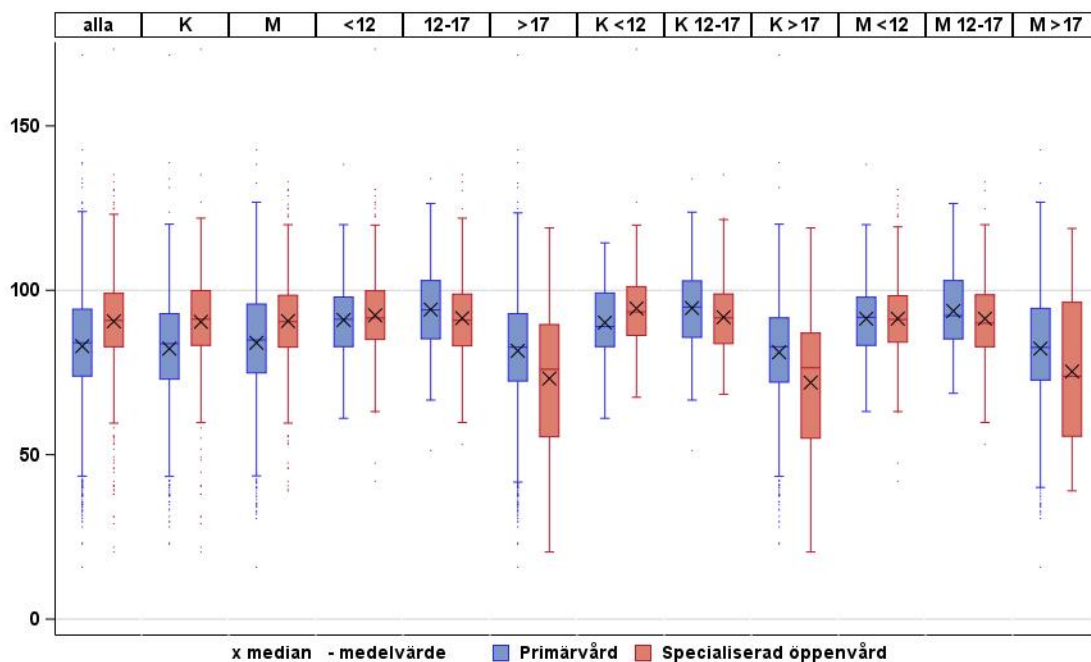
Årsrapport sid 13

Tab. A1. Svarsfrekvens och andel patienter som har genomfört spirometri, underlaget för ovanstående figur.

Spirometri		alla	K	M	<12	12-17	>17
Öppenvård totalt	totalt	10199	5464	4735	2028	1609	6562
	svars-frekvens	9676 (94.9%)	5190 (95.0%)	4486 (94.7%)	1812 (89.3%)	1543 (95.9%)	6321 (96.3%)
	missing	523	274	249	216	66	241
	Nej	633 (6.5%)	246 (4.7%)	387 (8.6%)	497 (27.4%)	49 (3.2%)	87 (1.4%)
	Utan rev.-test	2239 (23.1%)	1246 (24.0%)	993 (22.1%)	347 (19.2%)	407 (26.4%)	1485 (23.5%)
	Med rev.-test	6804 (70.3%)	3698 (71.3%)	3106 (69.2%)	968 (53.4%)	1087 (70.4%)	4749 (75.1%)
Primärvård	totalt	6878	4096	2782	283	497	6098
	svars-frekvens	6618 (96.2%)	3946 (96.3%)	2672 (96.0%)	273 (96.5%)	482 (97.0%)	5863 (96.1%)
	missing	260	150	110	10	15	235
	Nej	84 (1.3%)	48 (1.2%)	36 (1.3%)	9 (3.3%)	2 (0.4%)	73 (1.2%)
	Utan rev.-test	1311 (19.8%)	814 (20.6%)	497 (18.6%)	49 (17.9%)	99 (20.5%)	1163 (19.8%)
	Med rev.-test	5223 (78.9%)	3084 (78.2%)	2139 (80.1%)	215 (78.8%)	381 (79.0%)	4627 (78.9%)
Spec-mott.	totalt	3325	1369	1956	1745	1113	467
	svars-frekvens	3062 (92.1%)	1245 (90.9%)	1817 (92.9%)	1539 (88.2%)	1062 (95.4%)	461 (98.7%)
	missing	263	124	139	206	51	6
	Nej	549 (17.9%)	198 (15.9%)	351 (19.3%)	488 (31.7%)	47 (4.4%)	14 (3.0%)
	Utan rev.-test	930 (30.4%)	432 (34.7%)	498 (27.4%)	298 (19.4%)	308 (29.0%)	324 (70.3%)
	Med rev.-test	1583 (51.7%)	615 (49.4%)	968 (53.3%)	753 (48.9%)	707 (66.6%)	123 (26.7%)

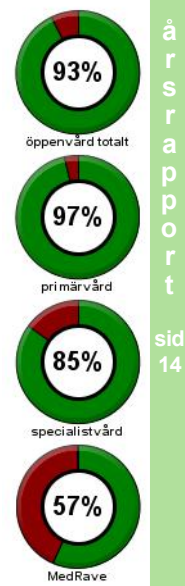
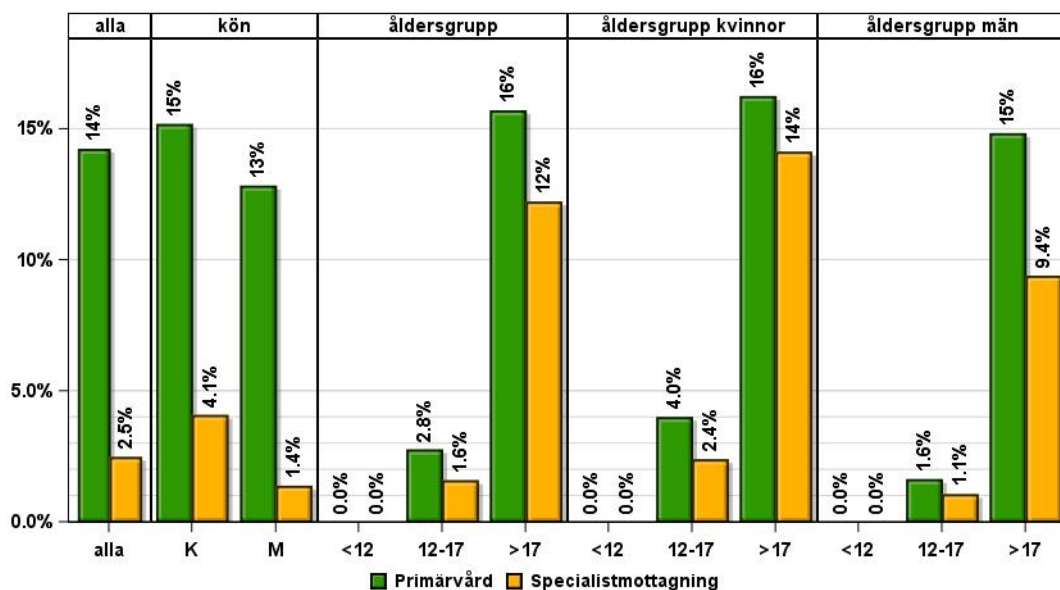
För kategoriska variabler presenteras n (%).

Fig. A2. FEV1 % av förväntat värde efter inhalation av beta2-stimulerare fördelat på kön, ålder och vårdnivå.



Rökning

Fig. A3. Andel manuellt registrerade rökare (inkluderande dem som har slutat röka för mindre än ett halvår sedan).

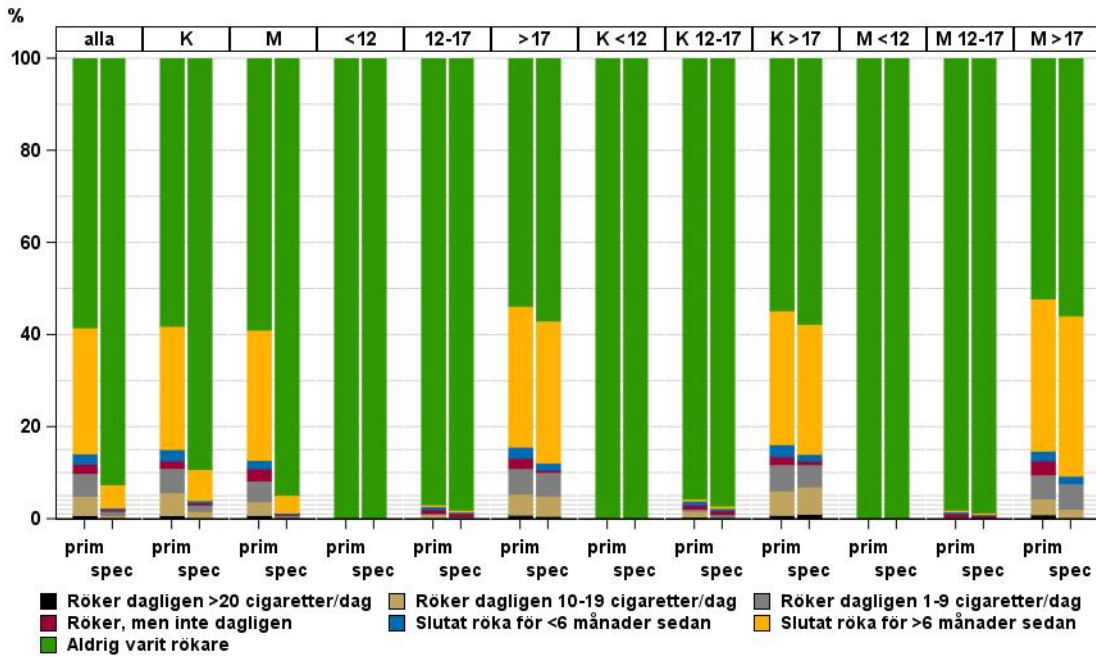


Tab. A2. Svarsfrekvens och andel manuellt registrerade rökare, underlaget för ovanstående figur.

Rökare		alla	K	M	<12	12-17	>17
Öppenvård totalt	totalt	10199	5464	4735	2028	1609	6562
	svars-frekvens	9468 (93%)	5123 (94%)	4345 (92%)	1663 (82%)	1415 (88%)	6390 (97%)
	Rökare	1016 (11%)	650 (13%)	366 (8%)	0 (0.0%)	28 (2.0%)	988 (15%)
Primärvård	totalt	6873	4096	2782	283	497	6098
	svars-frekvens	6646 (97%)	3972 (97%)	2674 (96%)	233 (82%)	471 (95%)	5942 (97%)
	Rökare	946 (14%)	603 (15%)	343 (13%)	0 (0.0%)	13 (2.8%)	933 (16%)
Spec-mott.	totalt	3325	1369	1956	1745	1113	467
	svars-frekvens	2825 (85%)	1152 (84%)	1673 (86%)	1430 (82%)	945 (85%)	450 (96%)
	Rökare	70 (2.5%)	47 (4.1%)	23 (1.4%)	0 (0.0%)	15 (1.6%)	55 (12%)
MedRave	totalt	9869	5978	3891	886	474	8509
	svars-frekvens	5589 (57%)	3457 (58%)	2132 (55%)	62 (7%)	181 (38%)	5346 (63%)
	Rökare	566 (10%)	378 (11%)	188 (9%)	0 (0.0%)	8 (4.4%)	558 (10%)

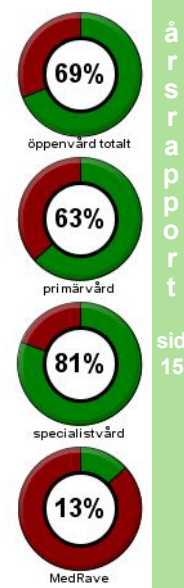
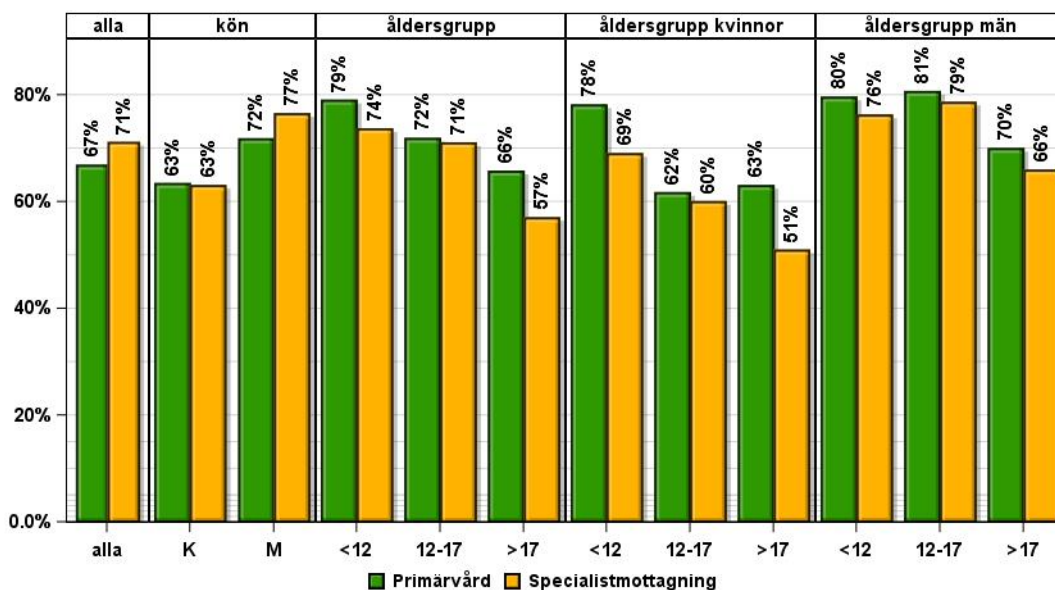
Rökning

Fig. A4. Rökvanor bland manuellt registrerade astmatiker fördelat på kön, ålder och vårdnivå.



AKT (Astmakontroll)

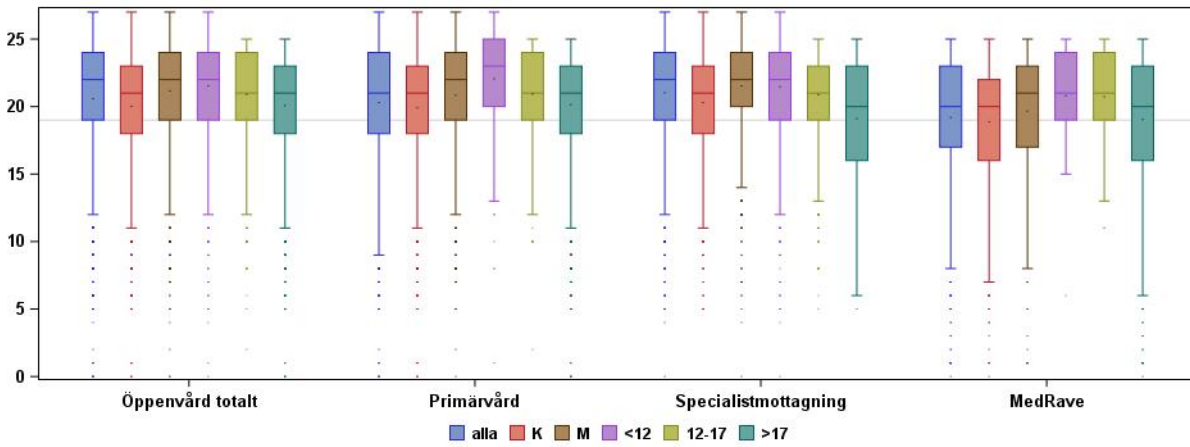
Fig. A5. Andel manuellt registrerade patienter med god kontroll (AKT>19) fördelat på kön, ålder och vårdnivå.



Tab. A3. Svarefrekvens och andel patienter med god astmakontroll (AKT>19), underlaget för ovanstående figur.

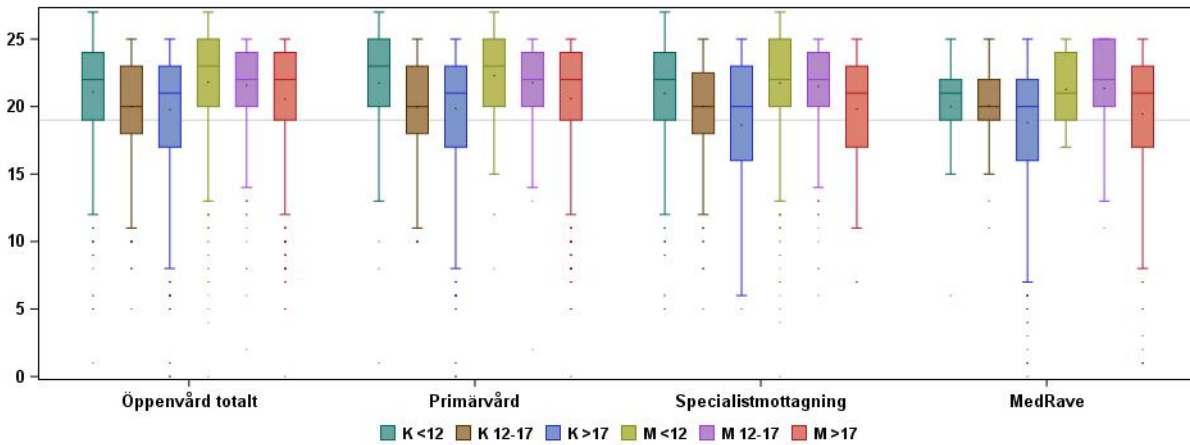
AKT>19		alla	K	M	<12	12-17	>17
Öppenvård totalt	totalt	10199	5464	4735	2028	1609	6562
	svare-frekvens	7042 (69%)	3647 (67%)	3395 (72%)	1612 (79%)	1383 (86%)	4047 (62%)
	AKT>19	4827 (69%)	2311 (63%)	2516 (74%)	1199 (74%)	987 (71%)	2641 (65%)
Primärvård	totalt	6878	4096	2782	283	497	6098
	svare-frekvens	4363 (63%)	2576 (63%)	1787 (64%)	196 (69%)	367 (74%)	3800 (62%)
	AKT>19	2919 (67%)	1635 (63%)	1284 (72%)	155 (79%)	264 (72%)	2500 (66%)
Spec-mott.	totalt	3325	1369	1956	1745	1113	467
	svare-frekvens	2680 (81%)	1071 (78%)	1609 (82%)	1416 (81%)	1017 (91%)	247 (53%)
	AKT>19	1908 (71%)	676 (63%)	1232 (77%)	1044 (74%)	723 (71%)	141 (57%)
MedRave	totalt	9869	5978	3891	886	474	8509
	svare-frekvens	1313 (13%)	810 (14%)	503 (13%)	35 (4.0%)	71 (15%)	1207 (14%)
	AKT>19	758 (58%)	449 (55%)	309 (61%)	23 (66%)	49 (69%)	686 (57%)

Fig. A6. AKT-poäng för varje vårdnivå. Poäng för kön och ålder visas var för sig.



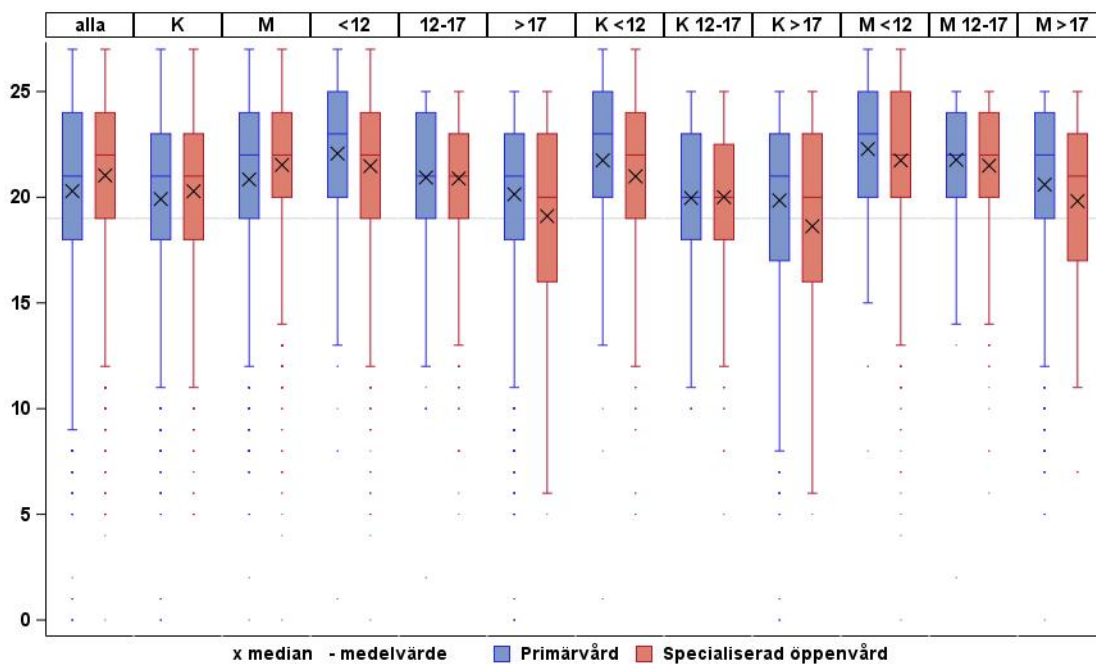
vårdnivå	population																	
	alla			K			M			<12			12-17			>17		
	n	mean	std	n	mean	std	n	mean	std	n	mean	std	n	mean	std	n	mean	std
Öppenvård totalt	7042	21	4	3647	20	4	3395	21	4	1612	22	4	1383	21	3	4047	20	4
Primärvård	4363	20	4	2576	20	4	1787	21	4	196	22	4	367	21	3	3800	20	4
Specialistmottagning	2680	21	4	1071	20	4	1609	22	4	1416	21	4	1017	21	3	247	19	5
MedRave	1313	19	5	810	19	5	503	20	5	35	21	4	71	21	4	1207	19	5

Fig. A7. AKT-poäng uppdelat på kön och åldersgrupp per vårdform.



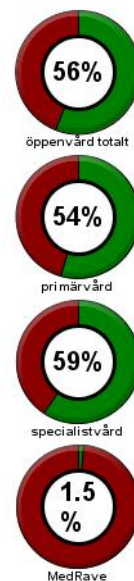
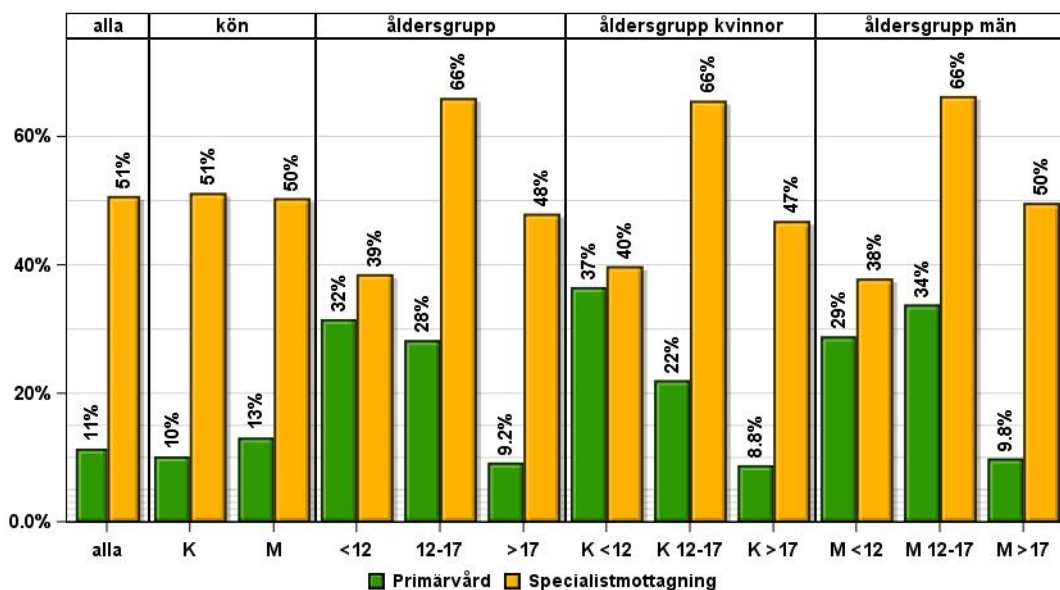
vårdnivå	population																	
	K <12			K 12-17			K >17			M <12			M 12-17			M >17		
	n	mean	std	n	mean	std	n	mean	std	n	mean	std	n	mean	std	n	mean	std
Öppenvård totalt	586	21	4	586	20	3	2475	20	5	1026	22	4	797	22	3	1572	21	4
Primärvård	78	22	4	170	20	4	2328	20	5	118	22	3	197	22	3	1472	21	4
Specialistmottagning	508	21	4	416	20	3	147	19	5	908	22	4	601	21	3	100	20	4
MedRave	13	20	5	34	20	3	763	19	5	22	21	3	37	21	4	444	19	5

Fig. A8. Median och medelvärde för AKT-poäng uppdelat på kön, ålder och vårdnivå.



FENO-mätning

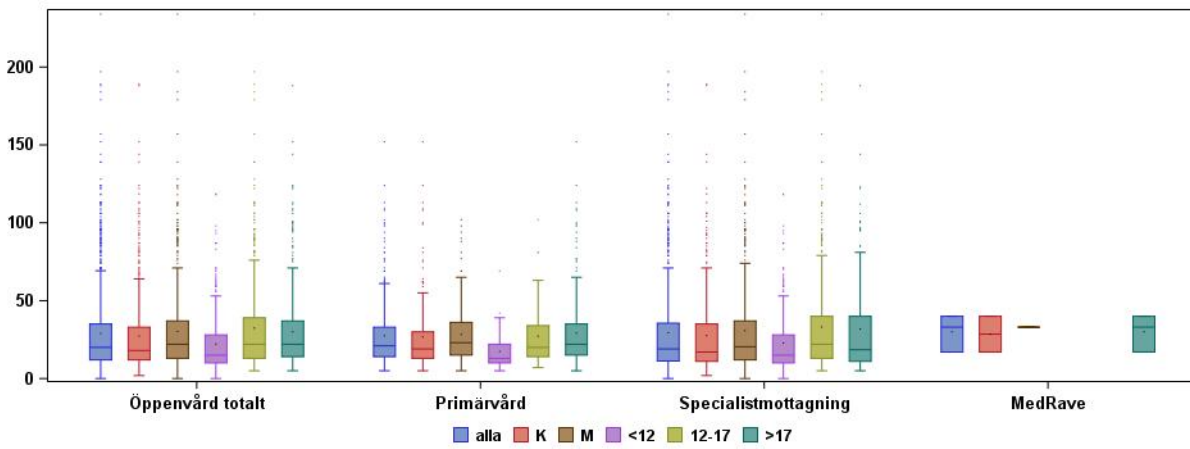
Fig. A9. Andel astmatiker (av de som svarat på frågan om FENO utförts) som mätt FENO.



Tab. A4. Svarefrekvens och utförd FENO-mätning för kön och ålder på olika vårdnivåer.

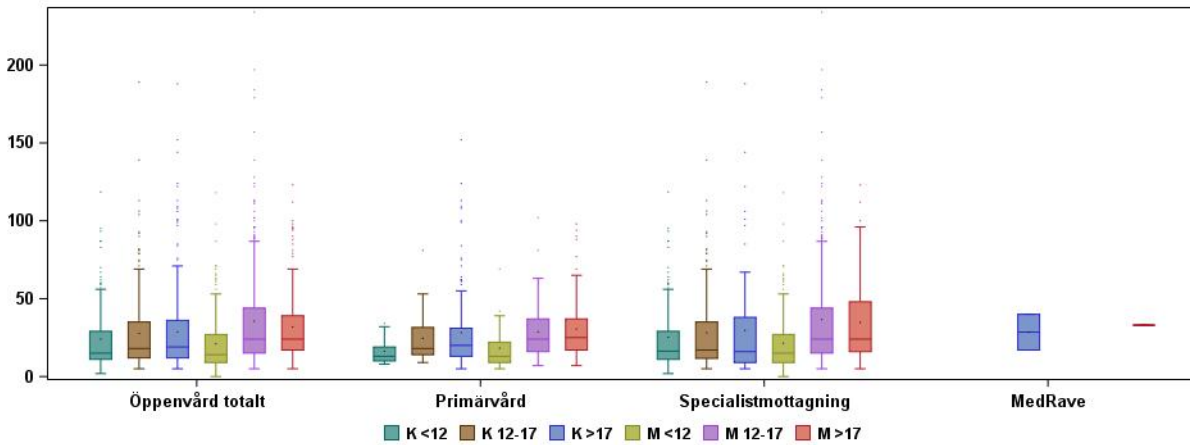
FENO mätt		alla	K	M	<12	12-17	>17
Öppenvård totalt	totalt	10199	5464	4735	2028	1609	6562
	svars-frekvens	5718 (56%)	3018 (55%)	2700 (57%)	1005 (50%)	1000 (62%)	3713 (57%)
	FENO mätt	1428 (25%)	646 (21%)	782 (29%)	377 (38%)	565 (57%)	486 (13%)
Primärvård	totalt	6878	4096	2782	283	497	6098
	svars-frekvens	3743 (54%)	2193 (54%)	1550 (56%)	149 (53%)	251 (51%)	3343 (55%)
	FENO mätt	426 (11%)	223 (10%)	203 (13%)	47 (32%)	71 (28%)	308 (9%)
Spec-mott.	totalt	3325	1369	1956	1745	1113	467
	svars-frekvens	1977 (59%)	826 (60%)	1151 (59%)	856 (49%)	750 (67%)	371 (79%)
	FENO mätt	1003 (51%)	423 (51%)	580 (50%)	330 (39%)	495 (66%)	178 (48%)
MedRave	totalt	9869	5978	3891	886	474	8509
	svars-frekvens	144 (1.5%)	80 (1.3%)	64 (1.6%)	0 (0.0%)	8 (1.7%)	136 (1.6%)
	FENO mätt	4 (2.8%)	3 (3.8%)	1 (1.6%)	0 (0.0%)	0 (0.0%)	4 (2.9%)

Fig. A10. Resultat av utförda FENO-mätningar för kön, ålder och vårdnivå.



vårdnivå	population																	
	alla			K			M			<12			12-17			>17		
	n	mean	std	n	mean	std	n	mean	std	n	mean	std	n	mean	std	n	mean	std
MedRave	3	30	12	2	29	16	1	33	.	0	.	.	0	.	.	3	30	12
Primärvård	379	27	21	196	27	23	183	28	19	43	17	12	67	27	19	269	29	22
Specialistmottagning	888	29	29	374	28	27	514	31	30	299	23	20	453	33	32	136	32	32
Öppenvård totalt	1266	29	27	570	27	26	696	30	28	342	22	19	519	32	31	405	30	26

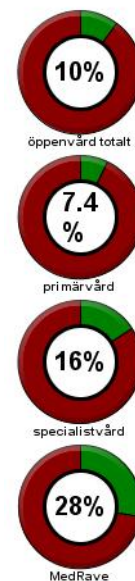
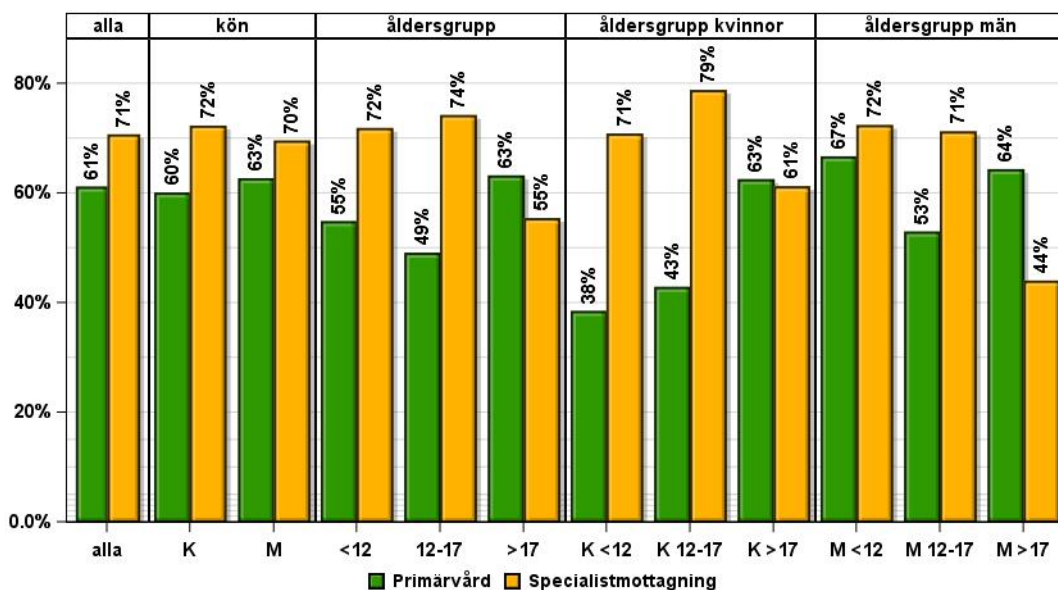
Fig. A11. Resultat av utförda FENO-mätningar uppdelat på kön och åldersgrupp per vårdnivå.



vårdnivå	population																	
	K <12			K 12-17			K >17			M <12			M 12-17			M >17		
	n	mean	std	n	mean	std	n	mean	std	n	mean	std	n	mean	std	n	mean	std
MedRave	0	.	.	0	.	.	2	29	16	0	.	.	0	.	.	1	33	.
Primärvård	17	16	9	24	25	17	155	28	25	26	18	14	43	29	20	114	30	18
Specialistmottagning	110	25	23	185	28	27	79	30	34	189	21	18	268	37	35	57	35	30
Öppenvård totalt	127	24	22	209	28	26	234	29	28	215	21	18	310	36	33	171	32	23

Allergjutredning

Fig. A12. Andel patienter som genomgått allergjutredning uppdelat på kön och åldersgrupp per vårdform.

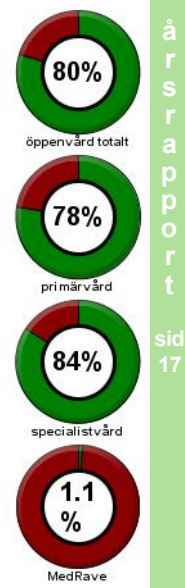
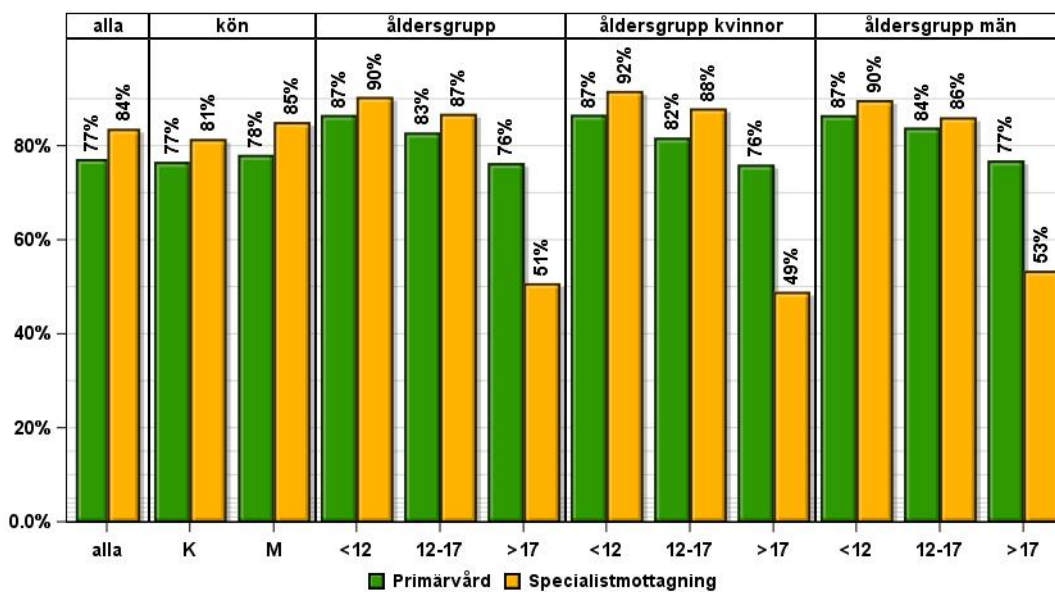


Tab. A5. Svarsfrekvens och utförda allergjutredningar för kön och ålder för olika vårdnivåer.

Allergi-utr.		alla	K	M	<12	12-17	>17
Öppenvård totalt	totalt	10199	5464	4735	2028	1609	6562
	svars-frekvens	1039 (10%)	518 (9%)	521 (11%)	237 (12%)	307 (19%)	495 (8%)
	Allergi-utr.	686 (66%)	338 (65%)	348 (67%)	165 (70%)	214 (70%)	307 (62%)
Primärvård	totalt	6878	4096	2782	283	497	6098
	svars-frekvens	507 (7%)	298 (7%)	209 (8%)	31 (11%)	55 (11%)	421 (7%)
	Allergi-utr.	310 (61%)	179 (60%)	131 (63%)	17 (55%)	27 (49%)	266 (63%)
Spec-mott.	totalt	3325	1369	1956	1745	1113	467
	svars-frekvens	532 (16%)	220 (16%)	312 (16%)	206 (12%)	252 (23%)	74 (16%)
	Allergi-utr.	376 (71%)	159 (72%)	217 (70%)	148 (72%)	187 (74%)	41 (55%)
MedRave	totalt	9869	5978	3891	886	474	8509
	svars-frekvens	2741 (28%)	1642 (27%)	1099 (28%)	237 (27%)	168 (35%)	2336 (27%)
	Allergi-utr.	1633 (60%)	932 (57%)	701 (64%)	134 (57%)	74 (44%)	1425 (61%)

Patientutbildning

Fig. A13. Andel patienter som har genomgått patientutbildning - manuella registreringar.

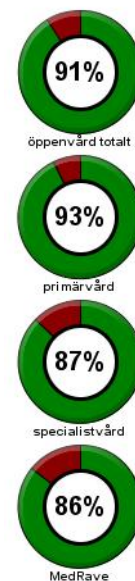
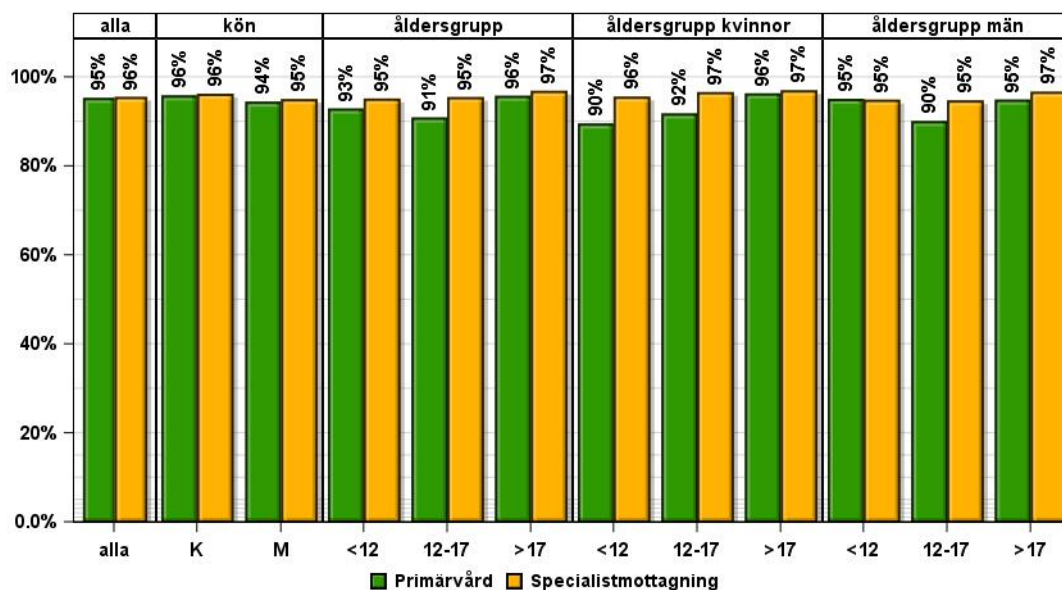


Tab. A6. Svarsfrekvens och utförda utbildning för kön och ålder för olika vårdnivåer.

Patient-utb.		alla	K	M	<12	12-17	>17
Öppenvård totalt	totalt	10199	5464	4735	2028	1609	6562
	svars-frekvens	8129 (80%)	4313 (79%)	3816 (81%)	1697 (84%)	1294 (80%)	5138 (78%)
	Patient-utb.	6455 (79%)	3358 (78%)	3097 (81%)	1526 (90%)	1108 (86%)	3821 (74%)
Primärvård	totalt	6878	4096	2782	283	497	6098
	svars-frekvens	5331 (78%)	3198 (78%)	2133 (77%)	208 (73%)	378 (76%)	4745 (78%)
	Patient-utb.	4114 (77%)	2449 (77%)	1665 (78%)	180 (87%)	313 (83%)	3621 (76%)
Spec-mott.	totalt	3325	1369	1956	1745	1113	467
	svars-frekvens	2802 (84%)	1116 (82%)	1686 (86%)	1489 (85%)	917 (82%)	396 (85%)
	Patient-utb.	2343 (84%)	909 (81%)	1434 (85%)	1346 (90%)	796 (87%)	201 (51%)
MedRave	totalt	9869	5978	3891	886	474	8509
	svars-frekvens	108 (1.1%)	48 (0.8%)	60 (1.5%)	1 (0.1%)	6 (1.3%)	101 (1.2%)
	Patient-utb.	74 (69%)	30 (63%)	44 (73%)	1 (100%)	6 (100%)	67 (66%)

Läkemedelsbehandling

Fig. A14. Andel läkemedelsbehandlade patienter av de som besvarat frågan om läkemedelsbehandling.



Tab. A7. Svarsfrekvens och andel läkemedelsbehandlade för kön och ålder för olika vårdnivåer.

Andel läkemed. behandl.		alla	K	M	<12	12-17	>17
		Öppenvård totalt	totalt	10199	5464	4735	2028
	svars-frekvens	9283 (91%)	4990 (91%)	4293 (91%)	1766 (87%)	1420 (88%)	6097 (93%)
	Andel läkemed. behandl	8851 (95%)	4787 (96%)	4064 (95%)	1674 (95%)	1334 (94%)	5843 (96%)
Primärvård	totalt	6878	4096	2782	283	497	6098
	svars-frekvens	6389 (93%)	3801 (93%)	2588 (93%)	267 (94%)	471 (95%)	5651 (93%)
	Andel läkemed. behandl	6087 (95%)	3643 (96%)	2444 (94%)	248 (93%)	428 (91%)	5411 (96%)
Spec-mott.	totalt	3325	1369	1956	1745	1113	467
	svars-frekvens	2897 (87%)	1190 (87%)	1707 (87%)	1499 (86%)	950 (85%)	448 (96%)
	Andel läkemed. behandl	2767 (96%)	1145 (96%)	1622 (95%)	1426 (95%)	907 (95%)	434 (97%)
MedRave	totalt	9869	5978	3891	886	474	8509
	svars-frekvens	8467 (86%)	5182 (87%)	3285 (84%)	542 (61%)	377 (80%)	7548 (89%)
	Andel läkemed. behandl	7585 (90%)	4653 (90%)	2932 (89%)	495 (91%)	350 (93%)	6740 (89%)

Tab. A8. Andel patienter som står på 0 till 8 mediciner för sin astma, fördelat på kön, ålder och vårdnivå.

vårdnivå	ant med	alla	K	M	-12	12-17	17-
MedRave	6	0.0	.	0.1	.	.	0.0
	5	0.4	0.4	0.5	.	.	0.5
	4	2.9	3.2	2.3	.	0.3	3.2
	3	12.8	13.8	11.4	1.5	8.6	13.9
	2	42.5	42.4	42.7	51.0	44.1	41.8
	1	30.8	29.9	32.3	38.7	39.8	29.8
	0	10.5	10.3	10.8	8.8	7.2	10.8
	Primärvård	6	0.1	0.1	0.1	.	.
5	1.1	1.4	0.8	.	.	1.3	
4	3.1	2.7	3.8	0.6	1.1	3.4	
3	15.2	15.5	14.7	8.6	9.0	16.1	
2	61.2	62.8	58.8	79.6	68.9	59.5	
1	18.8	17.1	21.3	11.1	19.5	19.1	
0	0.5	0.4	0.6	.	1.5	0.4	
Spec-mott.	8	0.1	.	0.1	.	.	0.3
	7	0.1	.	0.2	.	.	0.6
	6	0.3	0.4	0.3	.	0.3	1.2
	5	1.2	0.9	1.5	0.5	1.4	2.9
	4	7.2	6.6	7.6	4.2	8.1	13.1
	3	24.7	25.3	24.3	22.6	25.5	28.8
	2	50.1	50.5	49.9	55.6	49.6	37.5
	1	15.2	15.6	14.8	16.1	14.1	14.8
	0	1.0	0.6	1.3	1.2	0.9	0.9
Öppenvård totalt	8	0.0	.	0.0	.	.	0.0
	7	0.0	.	0.1	.	.	0.1
	6	0.2	0.2	0.2	.	0.2	0.3
	5	1.2	1.2	1.1	0.4	1.0	1.4
	4	4.5	3.8	5.4	3.6	6.1	4.4
	3	18.5	18.2	18.8	20.4	20.6	17.4
	2	57.4	59.4	55.0	59.4	55.3	57.3
	1	17.5	16.7	18.5	15.3	15.7	18.7
	0	0.7	0.5	0.9	1.0	1.1	0.5

Fig. A15. Användning av olika astmamediciner för kön och ålder och vårdnivå.

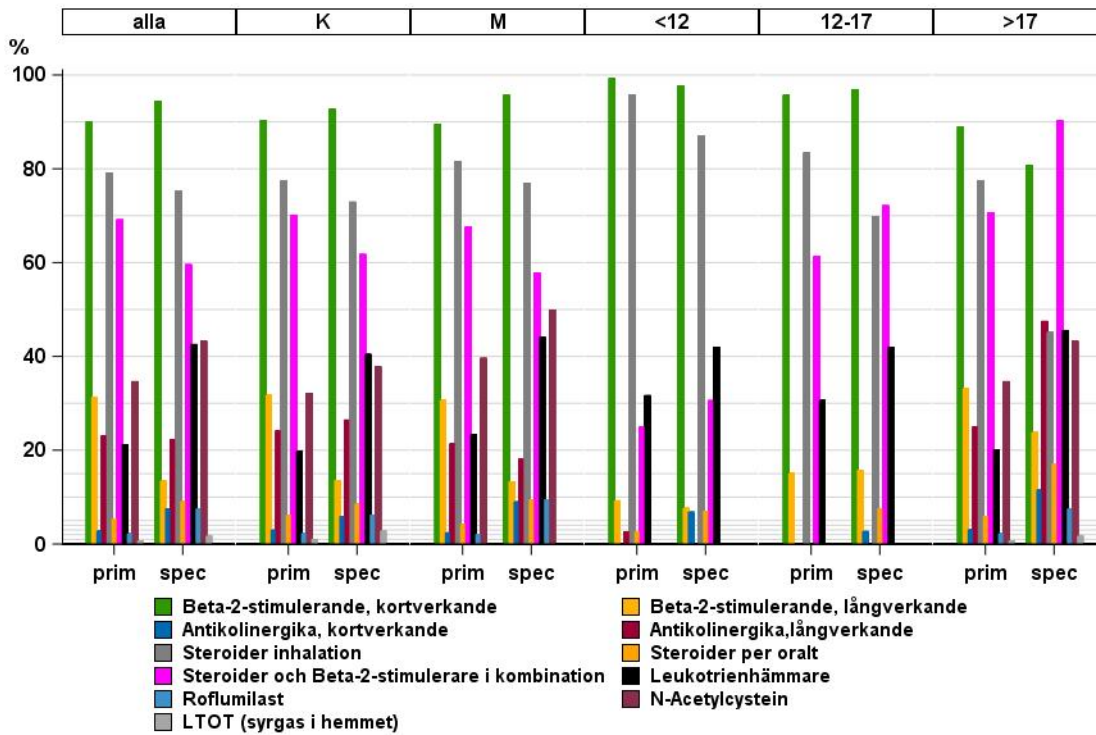


Fig. A16. Användande av olika astmamediciner redovisat för kvinnor och åldersgrupp per vårdform.

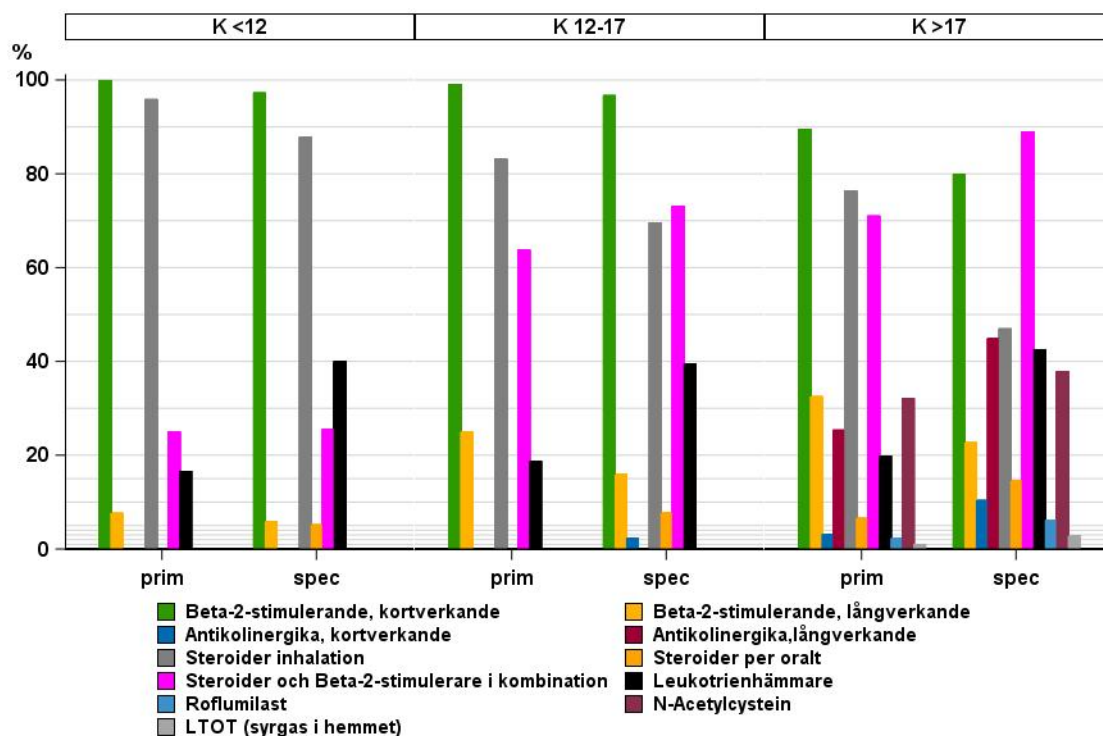
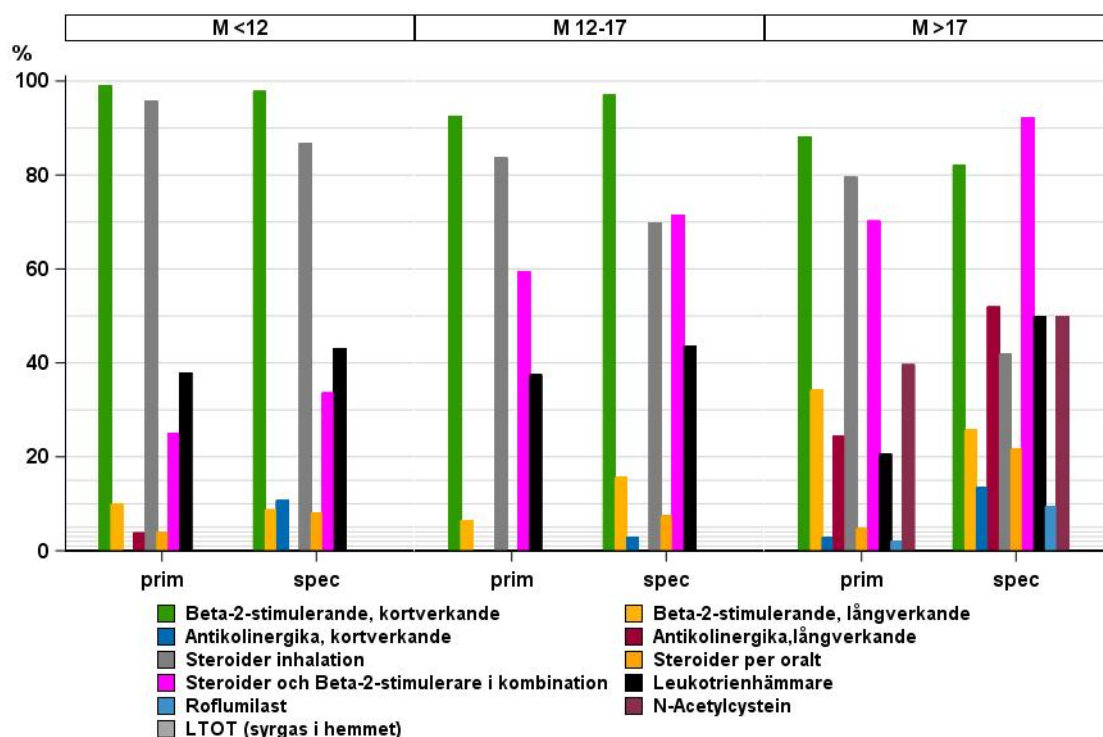
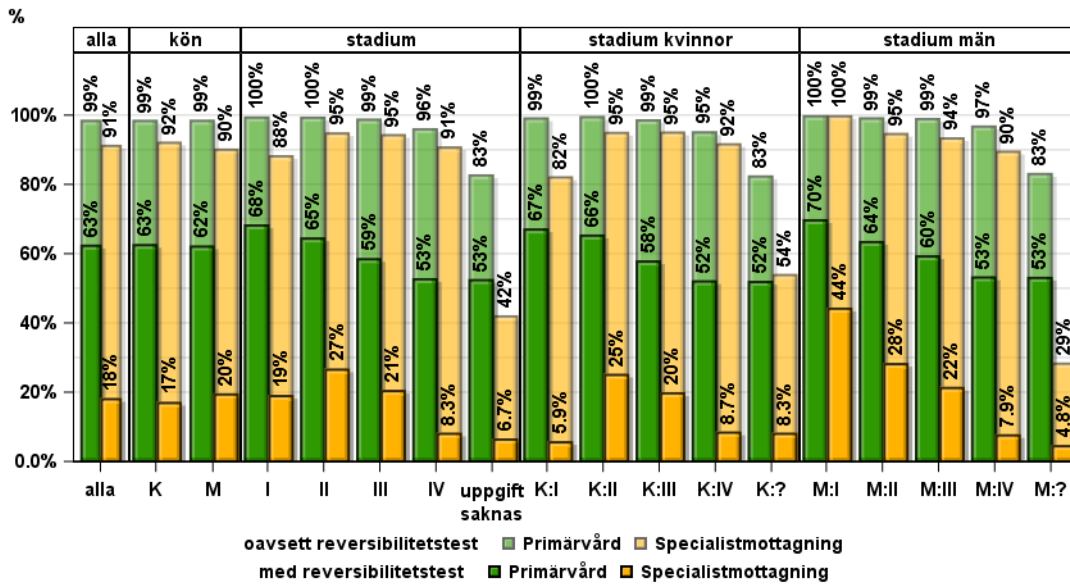


Fig. A17. Användande av olika astmamediciner redovisat för män och åldersgrupp per vårdform.



Spirometri

Fig. B1. Andel patienter i olika kategorier av patienter som gjort spirometri.



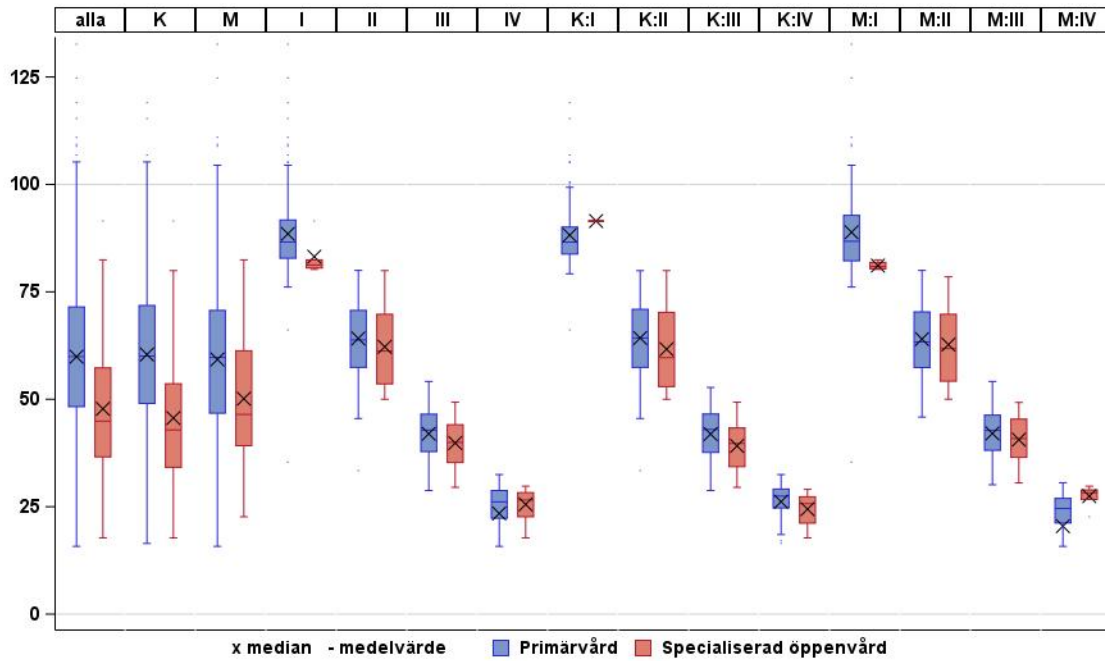
årsrapport
sid 19

Tab. B1. Andel patienter som har genomfört spirometri, underlaget för ovanstående figur.

Spirometri		alla	K	M	I	II	III	IV	uppgift saknas
Öppenvård totalt	totalt	6495	3593	2902	588	3202	1871	494	340
	svars-frekvens	6328 (97.4%)	3491 (97.2%)	2837 (97.8%)	578 (98.3%)	3170 (99.0%)	1852 (99.0%)	479 (97.0%)	249 (73.2%)
	missing	167	102	65	10	32	19	15	91
	Nej	164 (2.6%)	86 (2.5%)	78 (2.7%)	5 (0.9%)	26 (0.8%)	39 (2.1%)	34 (7.1%)	60 (24.1%)
	Utan rev.-test	2681 (42.4%)	1486 (42.6%)	1195 (42.1%)	190 (32.9%)	1196 (37.7%)	895 (48.3%)	322 (67.2%)	78 (31.3%)
	Med rev.-test	3483 (55.0%)	1919 (55.0%)	1564 (55.1%)	383 (66.3%)	1948 (61.5%)	918 (49.6%)	123 (25.7%)	111 (44.6%)
Primärvård	totalt	5380	2973	2407	562	2924	1419	193	282
	svars-frekvens	5244 (97.5%)	2891 (97.2%)	2353 (97.8%)	552 (98.2%)	2894 (99.0%)	1406 (99.1%)	187 (96.9%)	205 (72.7%)
	missing	136	82	54	10	30	13	6	77
	Nej	70 (1.3%)	39 (1.3%)	31 (1.3%)	2 (0.4%)	12 (0.4%)	14 (1.0%)	7 (3.7%)	35 (17.1%)
	Utan rev.-test	1890 (36.0%)	1036 (35.8%)	854 (36.3%)	172 (31.2%)	1009 (34.9%)	566 (40.3%)	81 (43.3%)	62 (30.2%)
	Med rev.-test	3284 (62.6%)	1816 (62.8%)	1468 (62.4%)	378 (68.5%)	1873 (64.7%)	826 (58.7%)	99 (52.9%)	108 (52.7%)
Spec-mott.	totalt	1144	635	509	26	285	465	309	59
	svars-frekvens	1113 (97.3%)	615 (96.9%)	498 (97.8%)	26 (100%)	283 (99.3%)	459 (98.7%)	300 (97.1%)	45 (76.3%)
	missing	31	20	11		2	6	9	14
	Nej	95 (8.5%)	47 (7.6%)	48 (9.6%)	3 (11.5%)	14 (4.9%)	25 (5.4%)	27 (9.0%)	26 (57.8%)
	Utan rev.-test	814 (73.1%)	462 (75.1%)	352 (70.7%)	18 (69.2%)	193 (68.2%)	339 (73.9%)	248 (82.7%)	16 (35.6%)
	Med rev.-test	204 (18.3%)	106 (17.2%)	98 (19.7%)	5 (19.2%)	76 (26.9%)	95 (20.7%)	25 (8.3%)	3 (6.7%)

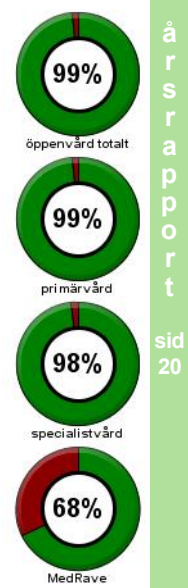
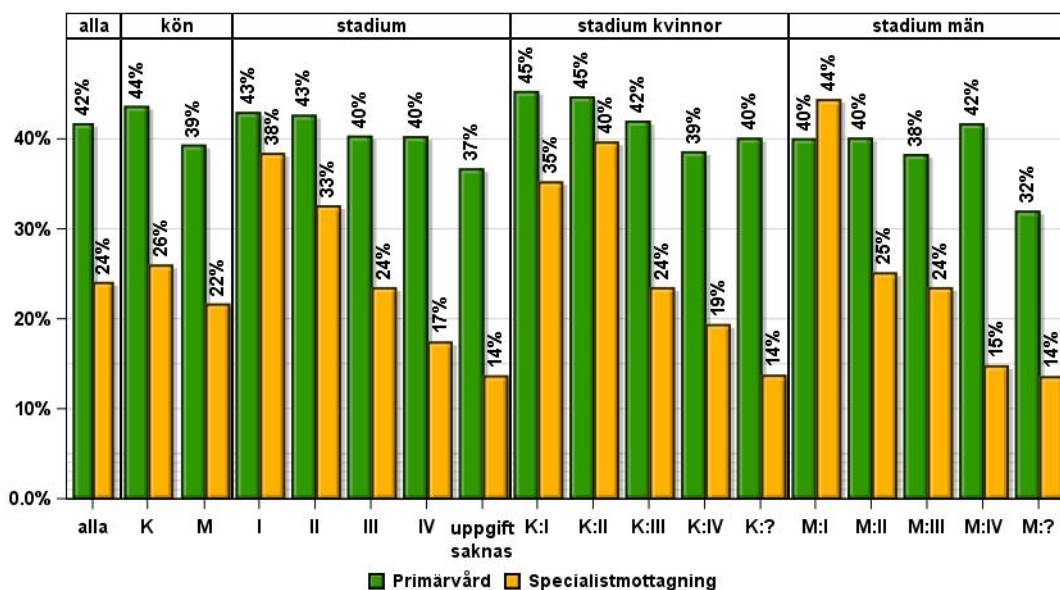
För kategoriska variabler presenteras n (%).

Fig. B2. Resultatet av utförda spirometrier i procent av förväntat värde fördelade på kön och svårighetsgrad.



Rökning

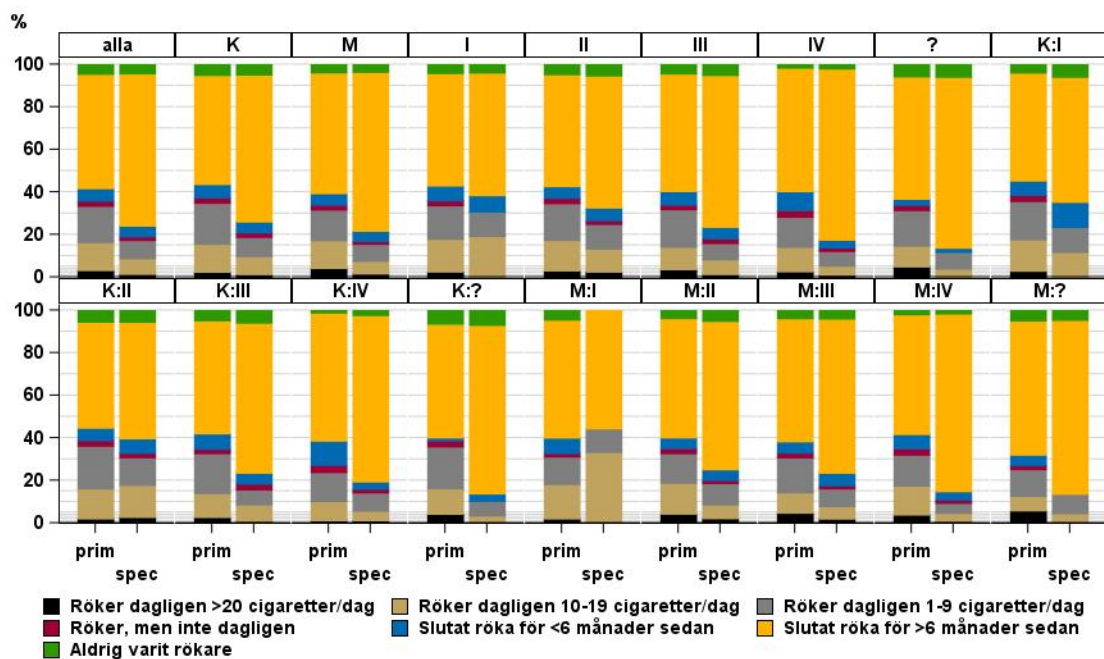
Fig. B3. Andelen rökare relaterat till stadium och kön.



Tab. B2. Svarsfrekvens på frågan om rökning samt andelen rökare för kön och svårighetsgrad.

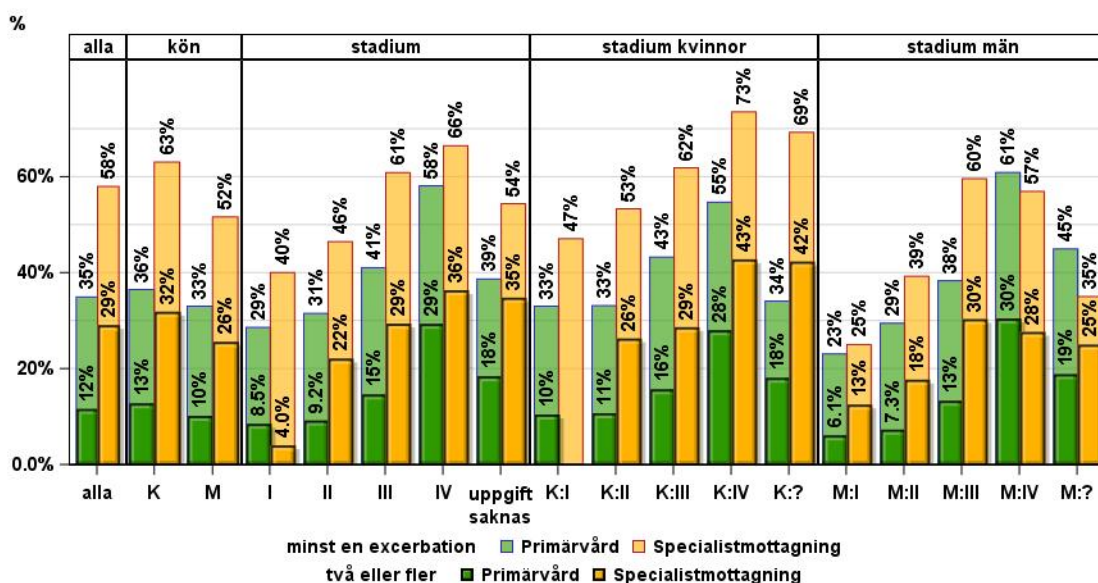
Rökare		alla	K	M	I	II	III	IV	uppgift saknas
Öppenvård totalt	totalt	6495	3593	2902	588	3202	1871	494	340
	svars-frekvens	6401 (99%)	3535 (98%)	2866 (99%)	584 (99%)	3182 (99%)	1853 (99%)	487 (99%)	295 (87%)
	Rökare	2476 (39%)	1435 (41%)	1041 (36%)	250 (43%)	1330 (42%)	672 (36%)	128 (26%)	96 (33%)
Primärvård	totalt	5380	2973	2407	562	2924	1419	193	282
	svars-frekvens	5305 (99%)	2928 (98%)	2377 (99%)	558 (99%)	2904 (99%)	1407 (99%)	191 (99%)	245 (87%)
	Rökare	2215 (42%)	1279 (44%)	936 (39%)	240 (43%)	1240 (43%)	568 (40%)	77 (40%)	90 (37%)
Spec-mott.	totalt	1144	635	509	26	285	465	309	59
	svars-frekvens	1124 (98%)	622 (98%)	502 (99%)	26 (100%)	285 (100%)	459 (99%)	303 (98%)	51 (86%)
	Rökare	271 (24%)	162 (26%)	109 (22%)	10 (38%)	93 (33%)	108 (24%)	53 (17%)	7 (14%)
MedRave	totalt	4396	2461	1935	98	590	274	57	3377
	svars-frekvens	2975 (68%)	1636 (66%)	1339 (69%)	91 (93%)	542 (92%)	234 (85%)	48 (84%)	2060 (61%)
	Rökare	1006 (34%)	590 (36%)	416 (31%)	29 (32%)	222 (41%)	94 (40%)	15 (31%)	646 (31%)

Fig. B4. Antal cigaretter per dag fördelade på kön, svårighetsgrad och vårdnivå. Ev rökstopp för mindre/mer än 6m.



Exacerbationer (akuta försämringstillfällen)

Fig. B5. Andelen patienter med exacerbationer, relaterat till stadium och kön.



öppenvård totalt



primärvård



specialistvård



MedRave

årsrapport

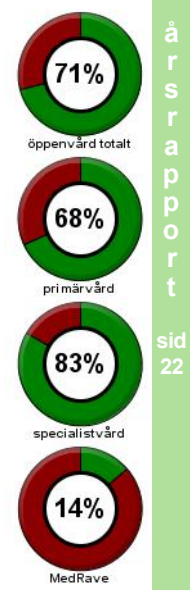
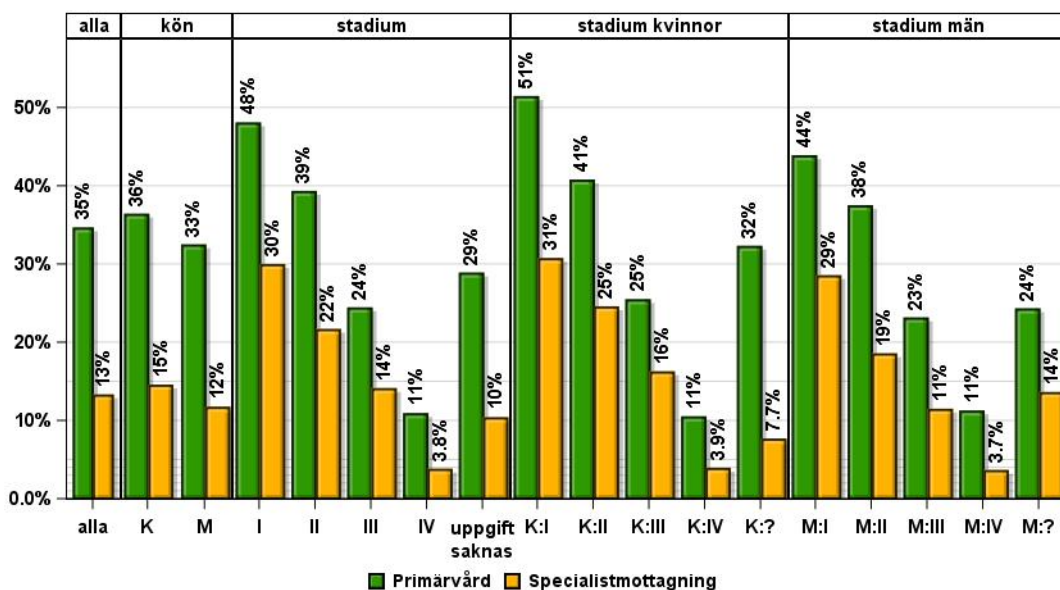
sid 21

Tab. B3. Svarefrekvens avseende exacerbationer, antal exacerbationer fördelat på kön och svårighetsgrad..

Exacerbationer		alla	K	M	I	II	III	IV	uppgift saknas
Öppenvård totalt	totalt	6495	3593	2902	588	3202	1871	494	340
	svarefrekvens	5761 (89%)	3192 (89%)	2569 (89%)	543 (92%)	2875 (90%)	1683 (90%)	451 (91%)	209 (61%)
	missing	734	401	333	45	327	188	43	131
	ingen	3514 (61%)	1876 (59%)	1638 (64%)	385 (71%)	1932 (67%)	910 (54%)	166 (37%)	121 (58%)
	en	1399 (24%)	798 (25%)	601 (23%)	113 (21%)	645 (22%)	465 (28%)	134 (30%)	42 (20%)
	två eller fler	848 (15%)	518 (16%)	330 (13%)	45 (8%)	298 (10%)	308 (18%)	151 (33%)	46 (22%)
Primärvård	totalt	5380	2973	2407	562	2924	1419	193	282
	svarefrekvens	4727 (88%)	2617 (88%)	2110 (88%)	518 (92%)	2614 (89%)	1265 (89%)	167 (87%)	163 (58%)
	missing	653	356	297	44	310	154	26	119
	ingen	3077 (65%)	1663 (64%)	1414 (67%)	370 (71%)	1791 (69%)	746 (59%)	70 (42%)	100 (61%)
	en	1102 (23%)	620 (24%)	482 (23%)	104 (20%)	583 (22%)	334 (26%)	48 (29%)	33 (20%)
	två eller fler	548 (12%)	334 (13%)	214 (10%)	44 (8%)	240 (9%)	185 (15%)	49 (29%)	30 (18%)
Spec-mott.	totalt	1144	635	509	26	285	465	309	59
	svarefrekvens	1056 (92%)	587 (92%)	469 (92%)	25 (96%)	267 (94%)	429 (92%)	289 (94%)	46 (78%)
	missing	88	48	40	1	18	36	20	13
	ingen	444 (42%)	217 (37%)	227 (48%)	15 (60%)	143 (54%)	168 (39%)	97 (34%)	21 (46%)
	en	305 (29%)	183 (31%)	122 (26%)	9 (36%)	65 (24%)	135 (31%)	87 (30%)	9 (20%)
	två eller fler	307 (29%)	187 (32%)	120 (26%)	1 (4%)	59 (22%)	126 (29%)	105 (36%)	16 (35%)

CAT, COPD Assessment Test

Fig. B6. Andelen patienter med rapporterad CAT <10, relaterat till spirometriskt stadium och kön.

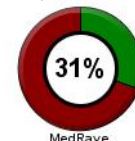
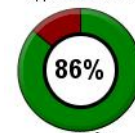
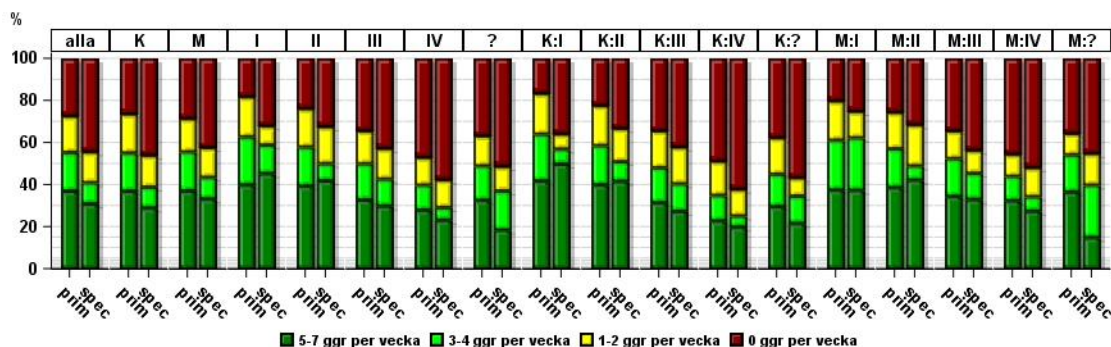


Tab. B4. Svarefrekvens avseende CAT, antal CAT <10 fördelat på kön, stadium och vårdnivå.

CAT<10		alla	K	M	I	II	III	IV	uppgift saknas
Öppenvård totalt	totalt	6495	3593	2902	588	3202	1871	494	340
	svare-frekvens	4608 (71%)	2548 (71%)	2060 (71%)	388 (66%)	2226 (70%)	1387 (74%)	387 (78%)	220 (65%)
	CAT<10	1396 (30%)	813 (32%)	583 (28%)	183 (47%)	835 (38%)	299 (22%)	25 (6%)	54 (25%)
Primärvård	totalt	5380	2973	2407	562	2924	1419	193	282
	svare-frekvens	3669 (68%)	2026 (68%)	1643 (68%)	368 (65%)	1998 (68%)	1002 (71%)	128 (66%)	173 (61%)
	CAT<10	1272 (35%)	738 (36%)	534 (33%)	177 (48%)	786 (39%)	245 (24%)	14 (11%)	50 (29%)
Spec-mott.	totalt	1144	635	509	26	285	465	309	59
	svare-frekvens	953 (83%)	528 (83%)	425 (83%)	20 (77%)	235 (82%)	389 (84%)	261 (84%)	48 (81%)
	CAT<10	127 (13%)	77 (15%)	50 (12%)	6 (30%)	51 (22%)	55 (14%)	10 (3.8%)	5 (10%)

Fysisk aktivitet

Fig. B7. Andelen patienter med olika grader av fysisk aktivitet relaterat till spirometriskt stadium och kön.



årsrapport

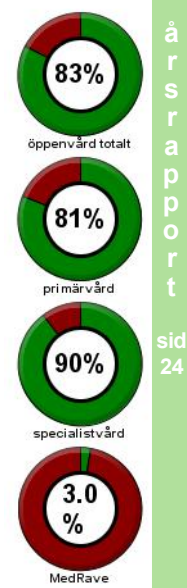
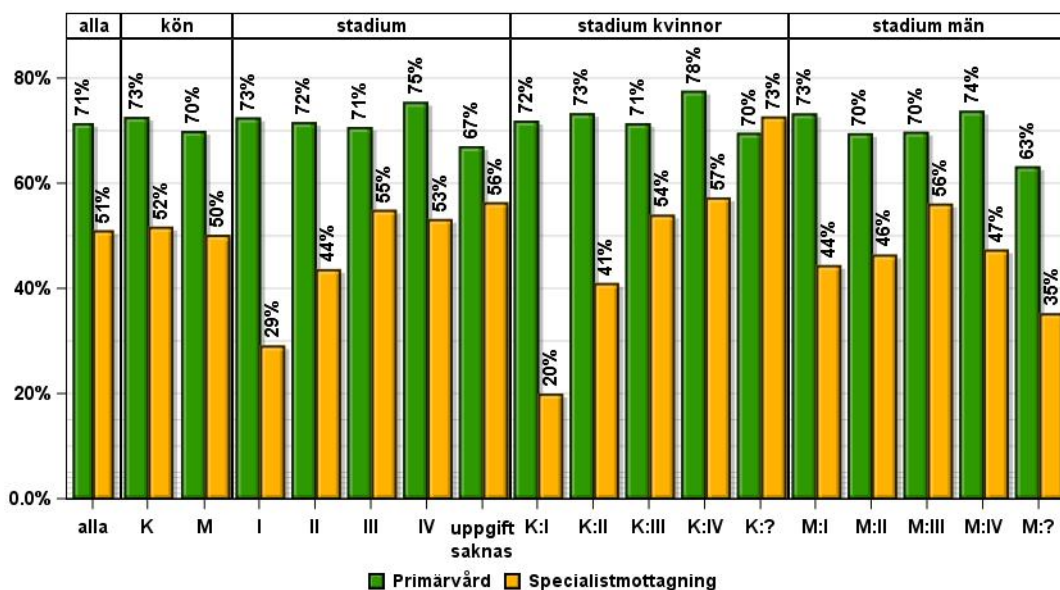
sid 23

Tab. B5. Svarefrekvens avseende fysisk aktivitet fördelat på kön, svårighetsgrad och vårdnivå.

Fysisk aktivitet		alla	K	M	I	II	III	IV	uppgift saknas
Öppenvård totalt	totalt	6495	3593	2902	588	3202	1871	494	340
	svars-frekvens	5593 (86%)	3090 (86%)	2503 (86%)	511 (87%)	2797 (87%)	1639 (88%)	421 (85%)	225 (66%)
	missing	902	503	399	77	405	232	73	115
	0 ggr per vecka	1682 (30%)	915 (30%)	767 (31%)	95 (19%)	682 (24%)	591 (36%)	226 (54%)	88 (39%)
	1-2 ggr per vecka	940 (17%)	552 (18%)	388 (16%)	95 (19%)	508 (18%)	251 (15%)	55 (13%)	31 (14%)
	3-4 ggr per vecka	947 (17%)	517 (17%)	430 (17%)	115 (23%)	494 (18%)	266 (16%)	34 (8.1%)	38 (17%)
	5-7 ggr per vecka	2024 (36%)	1106 (36%)	918 (37%)	206 (40%)	1113 (40%)	531 (32%)	106 (25%)	68 (30%)
Primärvård	totalt	5380	2973	2407	562	2924	1419	193	282
	svars-frekvens	4630 (86%)	2560 (86%)	2070 (86%)	489 (87%)	2559 (88%)	1239 (87%)	160 (83%)	183 (65%)
	missing	750	413	337	73	365	180	33	99
	0 ggr per vecka	1259 (27%)	671 (26%)	588 (28%)	88 (18%)	605 (24%)	424 (34%)	75 (47%)	67 (37%)
	1-2 ggr per vecka	799 (17%)	473 (18%)	326 (16%)	93 (19%)	466 (18%)	193 (16%)	21 (13%)	26 (14%)
	3-4 ggr per vecka	851 (18%)	466 (18%)	385 (19%)	112 (23%)	476 (19%)	214 (17%)	19 (12%)	30 (16%)
	5-7 ggr per vecka	1721 (37%)	950 (37%)	771 (37%)	196 (40%)	1012 (40%)	408 (33%)	45 (28%)	60 (33%)
Spec-mott.	totalt	1144	635	509	26	285	465	309	59
	svars-frekvens	989 (86%)	543 (86%)	446 (88%)	22 (85%)	245 (86%)	413 (89%)	266 (86%)	43 (73%)
	missing	155	92	63	4	40	52	43	16
	0 ggr per vecka	437 (44%)	249 (46%)	188 (42%)	7 (32%)	79 (32%)	176 (43%)	153 (58%)	22 (51%)
	1-2 ggr per vecka	145 (15%)	82 (15%)	63 (14%)	2 (9.1%)	43 (18%)	60 (15%)	35 (13%)	5 (12%)
	3-4 ggr per vecka	100 (10%)	54 (9.9%)	46 (10%)	3 (14%)	20 (8.2%)	53 (13%)	16 (6.0%)	8 (19%)
	5-7 ggr per vecka	307 (31%)	158 (29%)	149 (33%)	10 (45%)	103 (42%)	124 (30%)	62 (23%)	8 (19%)

Patientutbildning

Fig. B8. Andel manuellt rapporterade patienter som genomgått patientutbildning relaterat till kön och stadium.



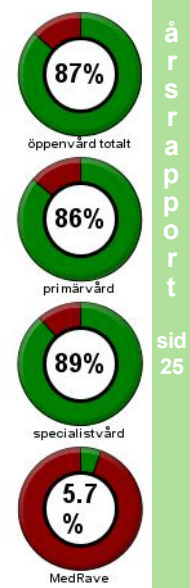
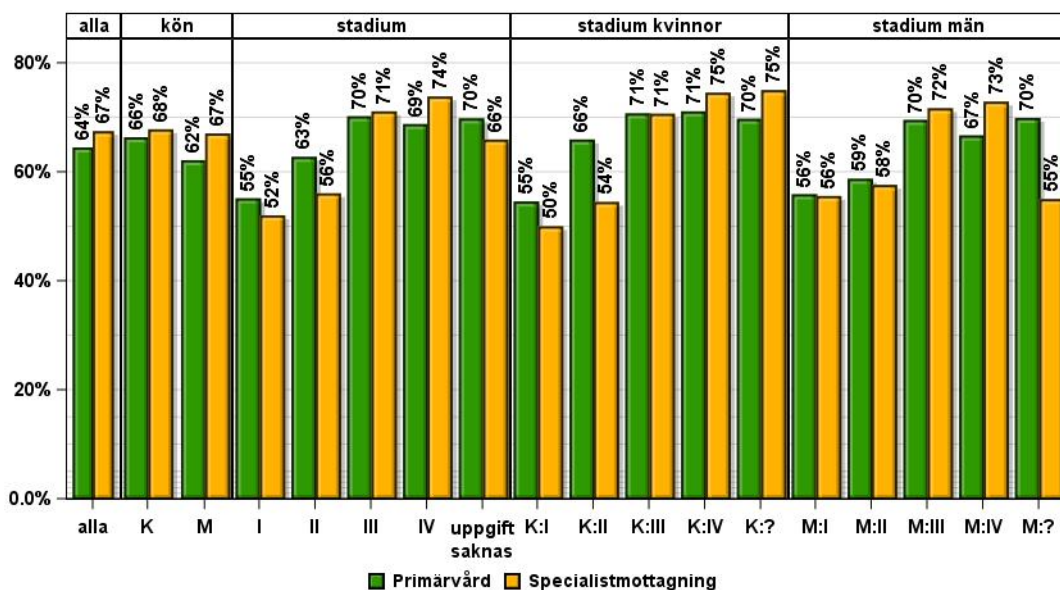
Årsrapport sid 24

Tab. B6. Svansfrekvens avseende patientutbildning och de som genomgått denna relaterat till kön och stadium.

Patient-utb.		alla	K	M	I	II	III	IV	uppgift saknas
Öppenvård totalt	totalt	6495	3593	2902	588	3202	1871	494	340
	svansfrekvens	5375 (83%)	2977 (83%)	2398 (83%)	490 (83%)	2668 (83%)	1582 (85%)	427 (86%)	208 (61%)
	Patient-utb.	3640 (68%)	2048 (69%)	1592 (66%)	345 (70%)	1841 (69%)	1055 (67%)	263 (62%)	136 (65%)
Primärvård	totalt	5380	2973	2407	562	2924	1419	193	282
	svansfrekvens	4370 (81%)	2419 (81%)	1951 (81%)	466 (83%)	2412 (82%)	1171 (83%)	151 (78%)	170 (60%)
	Patient-utb.	3122 (71%)	1757 (73%)	1365 (70%)	338 (73%)	1728 (72%)	828 (71%)	114 (75%)	114 (67%)
Spec-mott.	totalt	1144	635	509	26	285	465	309	59
	svansfrekvens	1026 (90%)	570 (90%)	456 (90%)	24 (92%)	261 (92%)	422 (91%)	280 (91%)	39 (66%)
	Patient-utb.	524 (51%)	295 (52%)	229 (50%)	7 (29%)	114 (44%)	232 (55%)	149 (53%)	22 (56%)
MedRave	totalt	4396	2461	1935	98	590	274	57	3377
	svansfrekvens	131 (3.0%)	66 (2.7%)	65 (3.4%)	13 (13%)	65 (11%)	31 (11%)	9 (16%)	13 (0.4%)
	Patient-utb.	74 (56%)	40 (61%)	34 (52%)	5 (38%)	35 (54%)	23 (74%)	4 (44%)	7 (54%)

Influensavaccination

Fig. B9. Andelen Influensavaccinerade i den manuellt rapporterade kohorten relaterat till stadium och kön.

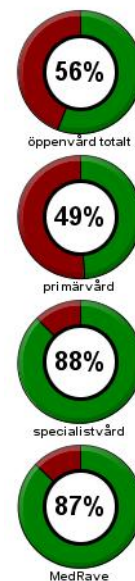
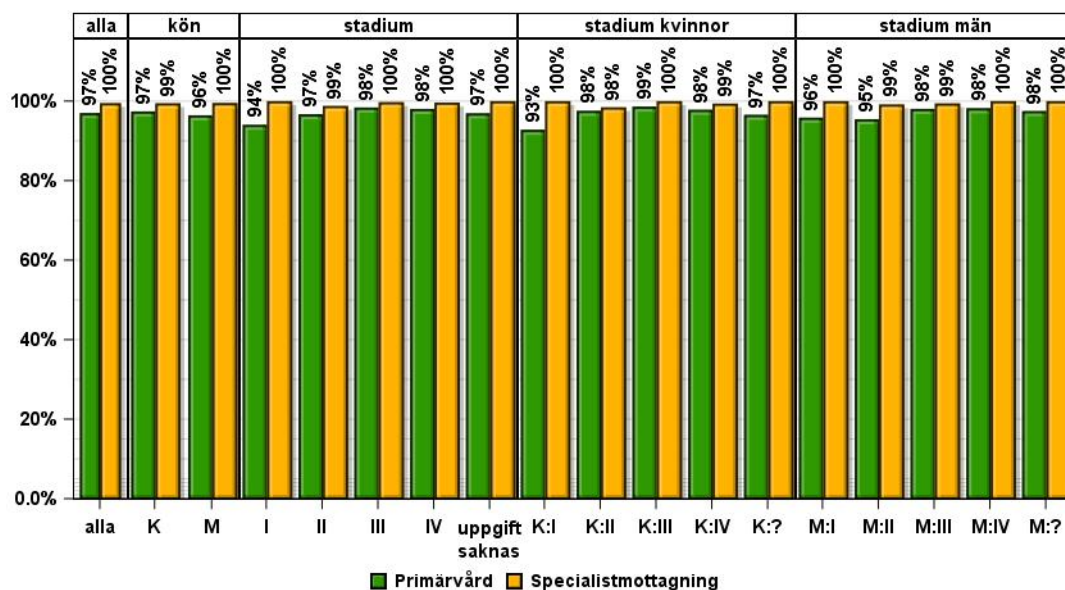


Tab. B7. Svarsfrekvens avseende influensavaccination och de som erhållit denna relaterat till kön och stadium.

Influensavaccination		alla	K	M	I	II	III	IV	uppgift saknas
Öppenvård totalt	totalt	6495	3593	2902	588	3202	1871	494	340
	svarsfrekvens	5630 (87%)	3132 (87%)	2498 (86%)	513 (87%)	2777 (87%)	1661 (89%)	444 (90%)	235 (69%)
Primärvård	Influensavaccination	3656 (65%)	2083 (67%)	1573 (63%)	282 (55%)	1725 (62%)	1167 (70%)	319 (72%)	163 (69%)
	totalt	5380	2973	2407	562	2924	1419	193	282
Spec-mott.	svarsfrekvens	4643 (86%)	2584 (87%)	2059 (86%)	488 (87%)	2536 (87%)	1251 (88%)	176 (91%)	192 (68%)
	Influensavaccination	2993 (64%)	1714 (66%)	1279 (62%)	269 (55%)	1591 (63%)	878 (70%)	121 (69%)	134 (70%)
Spec-mott.	totalt	1144	635	509	26	285	465	309	59
	svarsfrekvens	1014 (89%)	562 (89%)	452 (89%)	25 (96%)	248 (87%)	422 (91%)	275 (89%)	44 (75%)
Spec-mott.	Influensavaccination	684 (67%)	381 (68%)	303 (67%)	13 (52%)	139 (56%)	300 (71%)	203 (74%)	29 (66%)

Läkemedelsbehandling

Fig. B10. Andel patienter som står på någon medicin av de som besvarat frågan. För kön, stadium och vårdnivå.



Tab. B8. Svarsfrekvens och andel läkemedelsbehandlade för kön och ålder för olika vårdnivåer.

Andel läkemed. behandl.		alla	K	M	I	II	III
		Öppenvård totalt	totalt	6495	3593	2902	588
	svars-frekvens	3623 (56%)	2097 (58%)	1526 (53%)	257 (44%)	1701 (53%)	1146 (61%)
	Andel läkemed. behandl	3539 (98%)	2054 (98%)	1485 (97%)	243 (95%)	1650 (97%)	1133 (99%)
Primärvård	totalt	5380	2973	2407	562	2924	1419
	svars-frekvens	2636 (49%)	1543 (52%)	1093 (45%)	235 (42%)	1456 (50%)	745 (53%)
	Andel läkemed. behandl	2557 (97%)	1503 (97%)	1054 (96%)	221 (94%)	1408 (97%)	733 (98%)
Spec-mott.	totalt	1144	635	509	26	285	465
	svars-frekvens	1002 (88%)	563 (89%)	439 (86%)	22 (85%)	250 (88%)	409 (88%)
	Andel läkemed. behandl	997 (100%)	560 (99%)	437 (100%)	22 (100%)	247 (99%)	408 (100%)
MedRave	totalt	4396	2461	1935	98	590	274
	svars-frekvens	3829 (87%)	2152 (87%)	1677 (87%)	86 (88%)	540 (92%)	253 (92%)
	Andel läkemed. behandl	3290 (86%)	1840 (86%)	1450 (86%)	75 (87%)	488 (90%)	238 (94%)

Tab. B9. Andel som står på 0-9 mediciner för sin KOL fördelat på kön och vårdnivå.

vårdnivå	ant med	alla	K	M
MedRave	7	0.0	0.0	.
	6	0.3	0.4	0.3
	5	2.6	2.4	2.9
	4	9.3	9.5	9.0
	3	19.4	20.0	18.7
	2	27.4	26.0	29.2
	1	27.0	27.3	26.6
	0	13.9	14.4	13.4
Primärvård	8	0.0	.	0.1
	6	0.3	0.3	0.2
	5	2.5	2.9	2.0
	4	9.2	8.4	10.4
	3	26.9	29.7	23.0
	2	38.7	37.6	40.2
	1	20.3	19.2	21.8
	0	2.1	1.9	2.3
Spec-mott.	9	0.2	0.4	.
	8	0.1	.	0.2
	7	0.4	0.2	0.7
	6	2.7	2.5	3.0
	5	7.6	7.0	8.4
	4	26.4	26.4	26.3
	3	41.0	41.4	40.4
	2	15.8	17.1	14.2
	1	5.3	4.5	6.4
	0	0.5	0.5	0.5
Öppenvård totalt	9	0.1	0.1	.
	8	0.1	.	0.1
	7	0.1	0.1	0.2
	6	1.0	1.0	1.1
	5	4.0	4.1	3.9
	4	14.5	13.9	15.4
	3	31.1	33.2	28.4
	2	31.7	31.4	32.1
	1	15.8	14.8	17.1
	0	1.6	1.5	1.7

Fig. B11. Användning av olika KOL-mediciner för kön, stadium och vårdnivå.

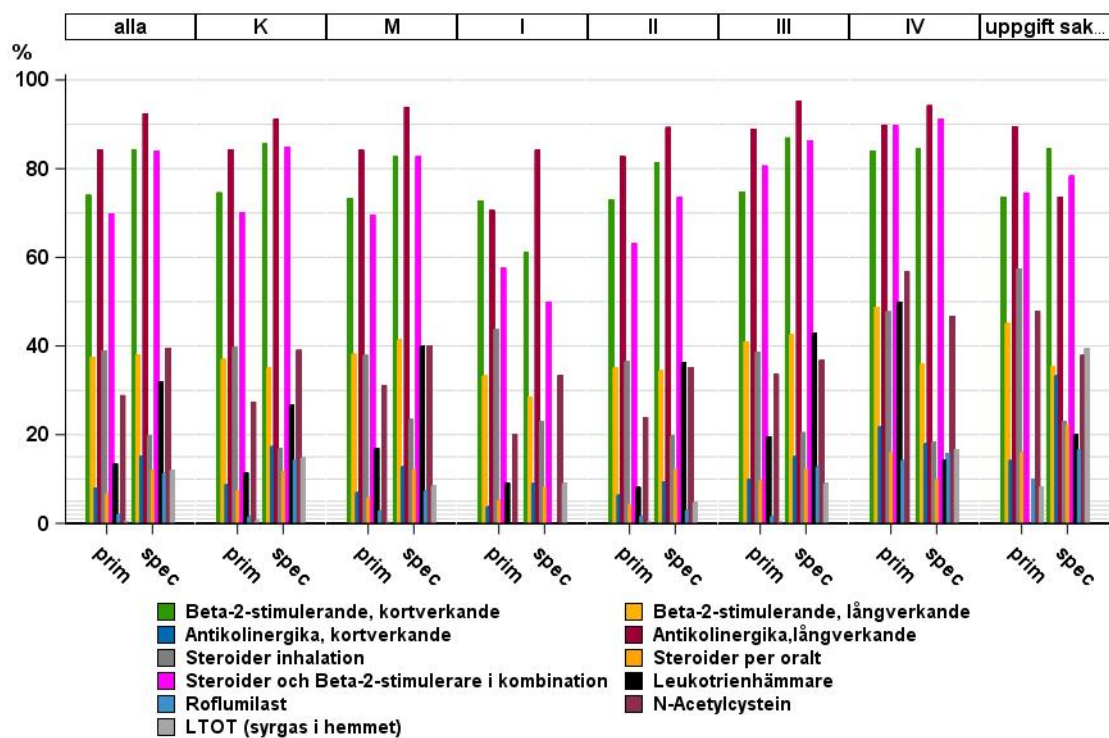


Fig. B12. Användning av olika KOL-mediciner för kvinnor, stadium och vårdnivå.

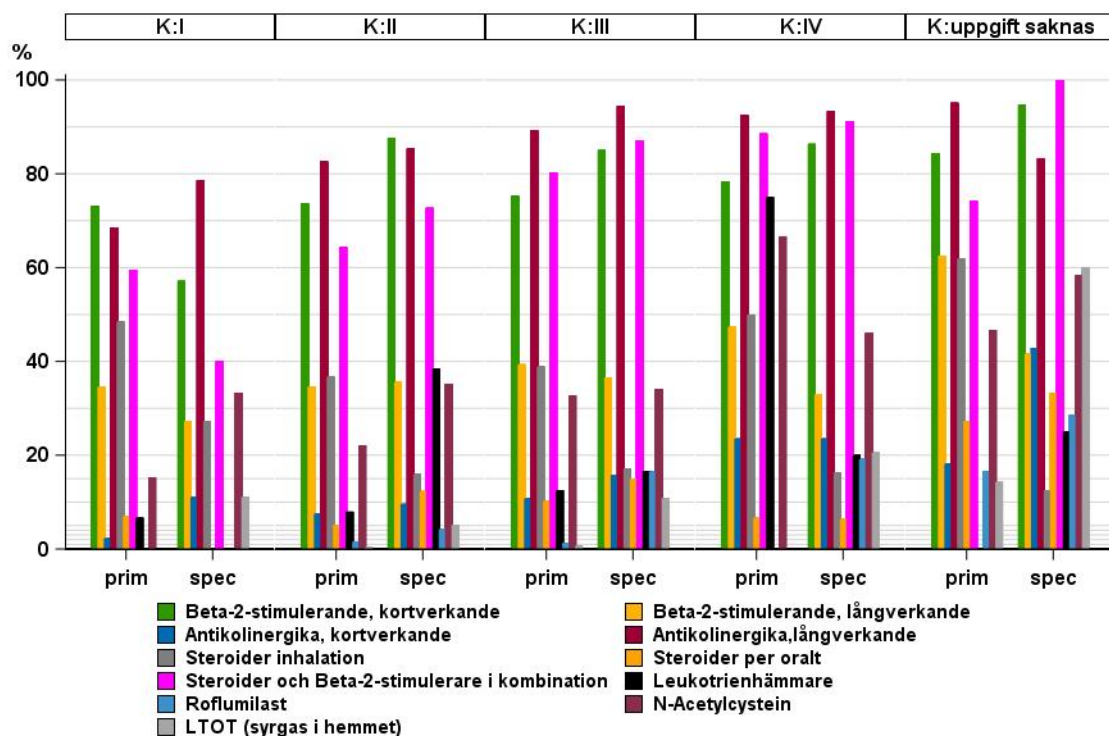
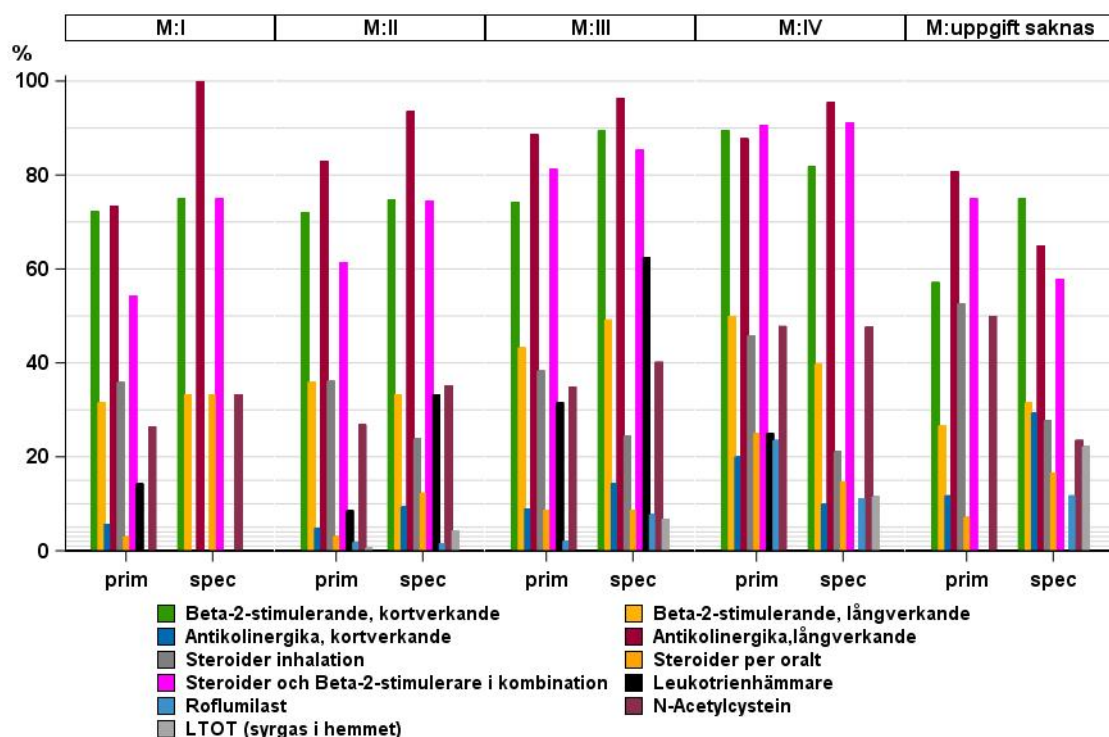
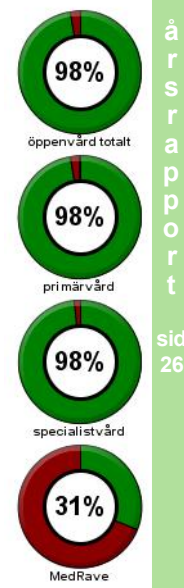
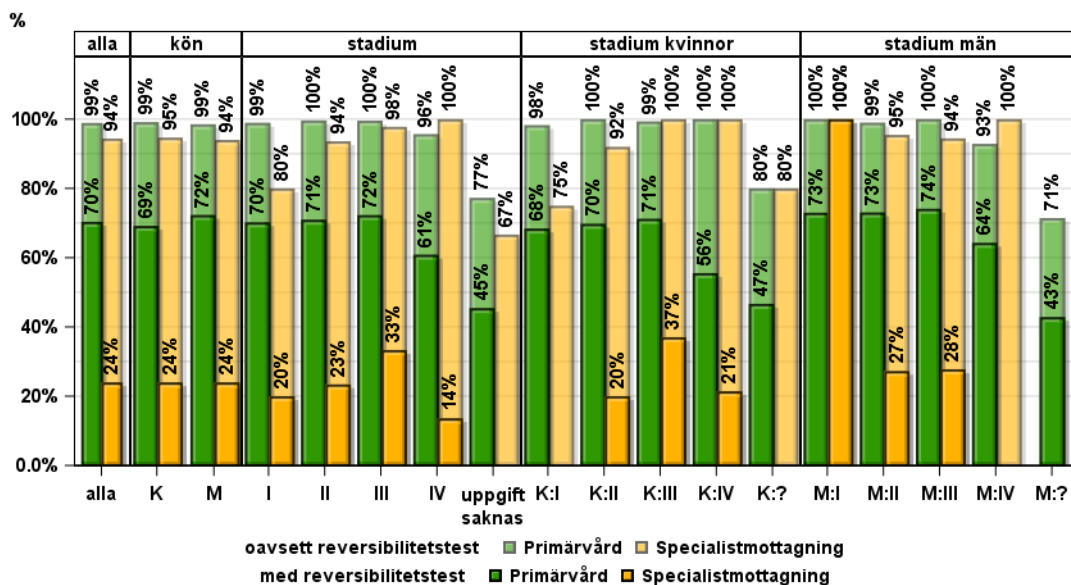


Fig. B13. Användning av olika KOL-mediciner för män, stadium och vårdnivå.



Spirometri

Fig. C1. Andel patienter som gjort spirometri redovisat för kön, stadium och vårdnivå - manuella registreringar.

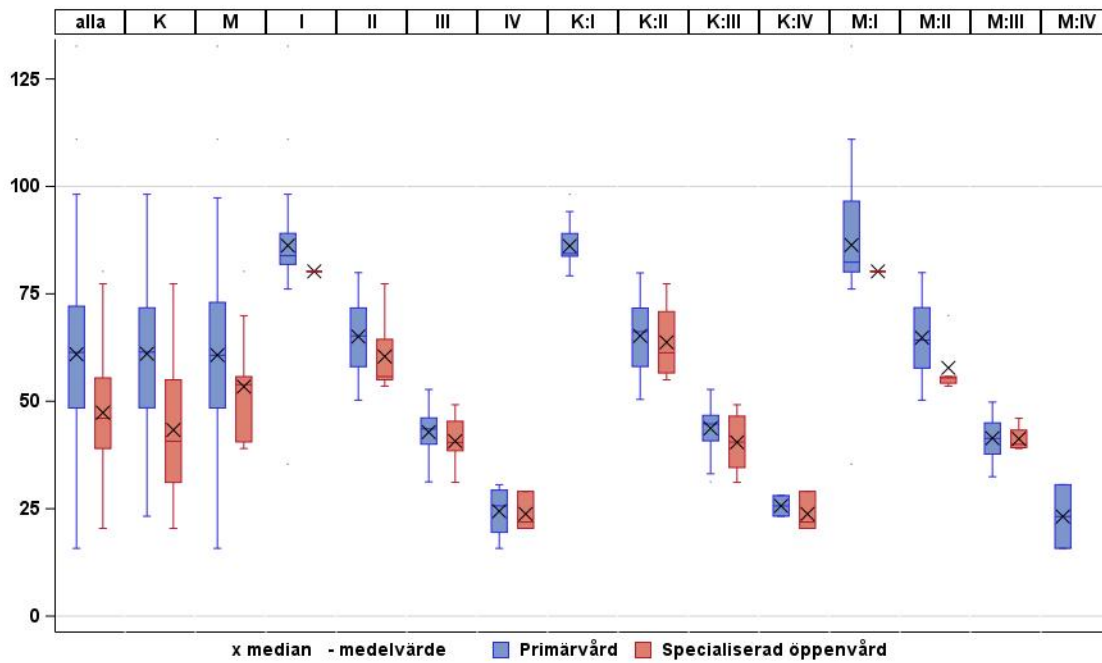


Tab. C1. Svarsfrekvens avseende spirometrier, med och utan reverstest fördelade på kön, stadium och vårdnivå.

Spirometri		alla	K	M	I	II	III	IV	uppgift saknas
Öppenvård totalt	totalt	1051	659	392	101	586	275	45	44
	svars-frekvens	1026 (97.6%)	642 (97.4%)	384 (98.0%)	99 (98.0%)	581 (99.1%)	274 (99.6%)	44 (97.8%)	28 (63.6%)
	missing	25	17	8	2	5	1	1	16
	Nej	17 (1.7%)	9 (1.4%)	8 (2.1%)	2 (2.0%)	5 (0.9%)	2 (0.7%)	1 (2.3%)	7 (25.0%)
	Utan rev.-test	344 (33.5%)	223 (34.7%)	121 (31.5%)	30 (30.3%)	186 (32.0%)	91 (33.2%)	26 (59.1%)	11 (39.3%)
	Med rev.-test	665 (64.8%)	410 (63.9%)	255 (66.4%)	67 (67.7%)	390 (67.1%)	181 (66.1%)	17 (38.6%)	10 (35.7%)
Primärvård	totalt	927	584	343	96	539	232	23	37
	svars-frekvens	904 (97.5%)	568 (97.3%)	336 (98.0%)	94 (97.9%)	534 (99.1%)	231 (99.6%)	23 (100%)	22 (59.5%)
	missing	23	16	7	2	5	1		15
	Nej	10 (1.1%)	5 (0.9%)	5 (1.5%)	1 (1.1%)	2 (0.4%)	1 (0.4%)	1 (4.3%)	5 (22.7%)
	Utan rev.-test	258 (28.5%)	170 (29.9%)	88 (26.2%)	27 (28.7%)	153 (28.7%)	63 (27.3%)	8 (34.8%)	7 (31.8%)
	Med rev.-test	636 (70.4%)	393 (69.2%)	243 (72.3%)	66 (70.2%)	379 (71.0%)	167 (72.3%)	14 (60.9%)	10 (45.5%)
Spec-mott.	totalt	127	76	51	5	47	45	23	7
	svars-frekvens	125 (98.4%)	75 (98.7%)	50 (98.0%)	5 (100%)	47 (100%)	45 (100%)	22 (95.7%)	6 (85.7%)
	missing	2	1	1				1	1
	Nej	7 (5.6%)	4 (5.3%)	3 (6.0%)	1 (20.0%)	3 (6.4%)	1 (2.2%)		2 (33.3%)
	Utan rev.-test	88 (70.4%)	53 (70.7%)	35 (70.0%)	3 (60.0%)	33 (70.2%)	29 (64.4%)	19 (86.4%)	4 (66.7%)
	Med rev.-test	30 (24.0%)	18 (24.0%)	12 (24.0%)	1 (20.0%)	11 (23.4%)	15 (33.3%)	3 (13.6%)	

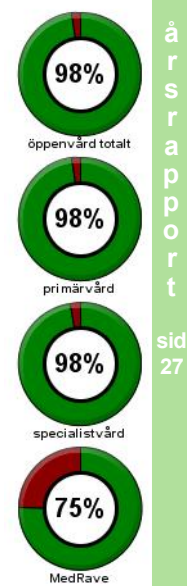
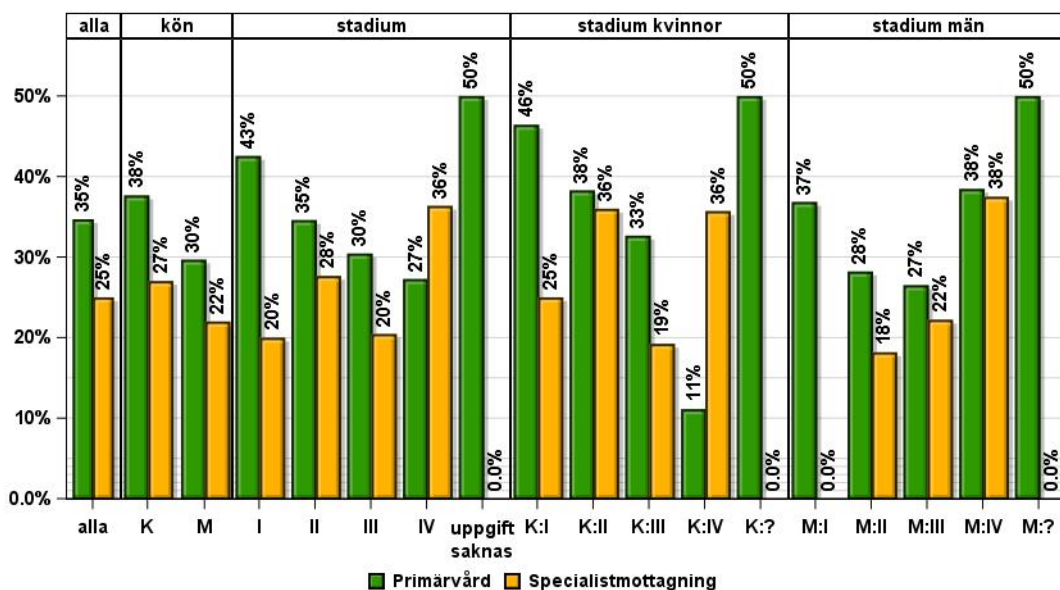
För kategoriska variabler presenteras n (%).

Fig. C2. FEV1 % av förväntat värde efter inhalation av beta2-stimulerare fördelat på kön, stadium och vårdnivå



Rökning

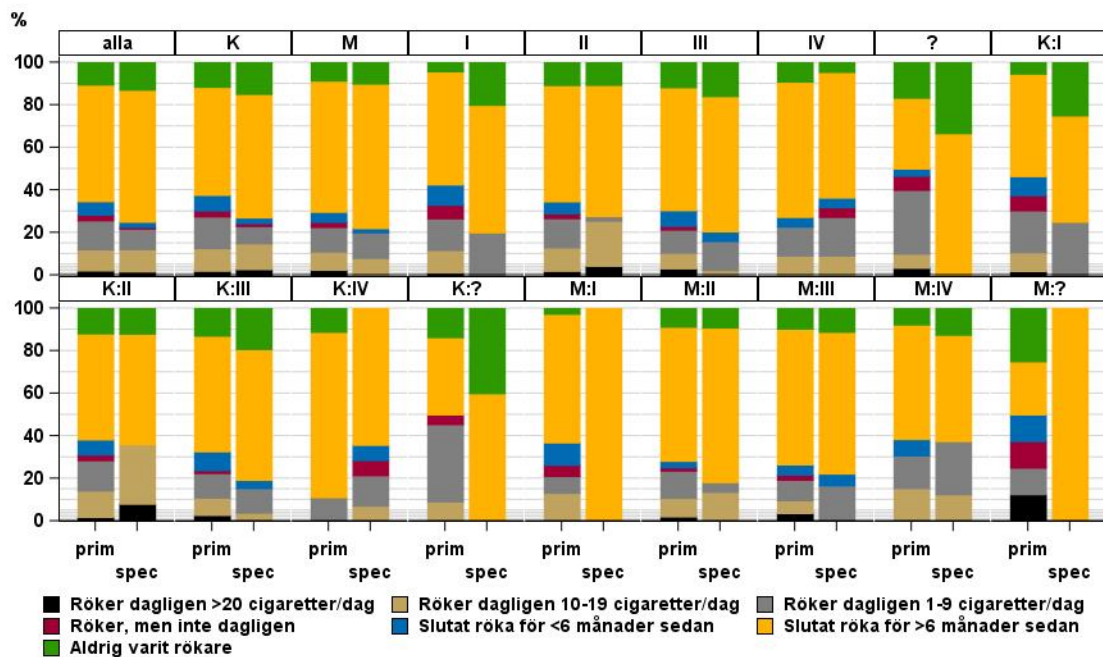
Fig. C3. Andel manuellt registrerade rökare (även de som slutat < 6 m) uppdelat efter kön, stadium och vårdnivå.



Tab. C2. Svarefrekvens avseende rökning och andel rökare uppdelade på kön, stadium och vårdnivå.

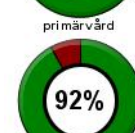
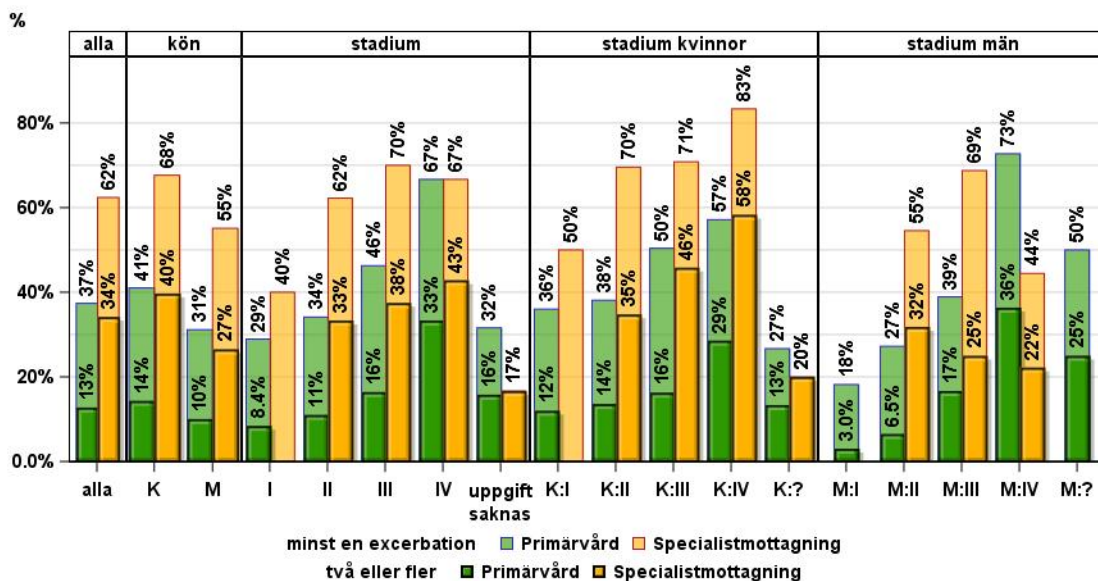
Rökare		alla	K	M	I	II	III	IV	uppgift saknas
Öppenvård totalt	totalt	1051	659	392	101	586	275	45	44
	svars-frekvens	1030 (98%)	644 (98%)	386 (98%)	99 (98%)	579 (99%)	272 (99%)	44 (98%)	36 (82%)
	Rökare	346 (34%)	235 (36%)	111 (29%)	41 (41%)	197 (34%)	79 (29%)	14 (32%)	15 (42%)
Primärvård	totalt	927	584	343	96	539	232	23	37
	svars-frekvens	908 (98%)	571 (98%)	337 (98%)	94 (98%)	532 (99%)	230 (99%)	22 (96%)	30 (81%)
	Rökare	315 (35%)	215 (38%)	100 (30%)	40 (43%)	184 (35%)	70 (30%)	6 (27%)	15 (50%)
Spec-mott.	totalt	127	76	51	5	47	45	23	7
	svars-frekvens	124 (98%)	74 (97%)	50 (98%)	5 (100%)	47 (100%)	44 (98%)	22 (96%)	6 (86%)
	Rökare	31 (25%)	20 (27%)	11 (22%)	1 (20%)	13 (28%)	9 (20%)	8 (36%)	0 (0.0%)
MedRave	totalt	428	240	188	13	80	29	2	304
	svars-frekvens	322 (75%)	173 (72%)	149 (79%)	12 (92%)	74 (93%)	24 (83%)	2 (100%)	210 (69%)
	Rökare	69 (21%)	41 (24%)	28 (19%)	5 (42%)	14 (19%)	4 (17%)	2 (100%)	44 (21%)

Fig. C4. Antal cigaretter per dag fördelade på kön, stadium och vårdnivå samt rökstopp för mindre/mer än 6 mån.



Exacerbationer (akuta försämringstillfällen)

Fig. C5. Andel patienter med exacerbationer, per stadium, kön och vårdnivå - manuella registreringar.



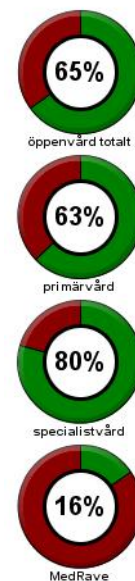
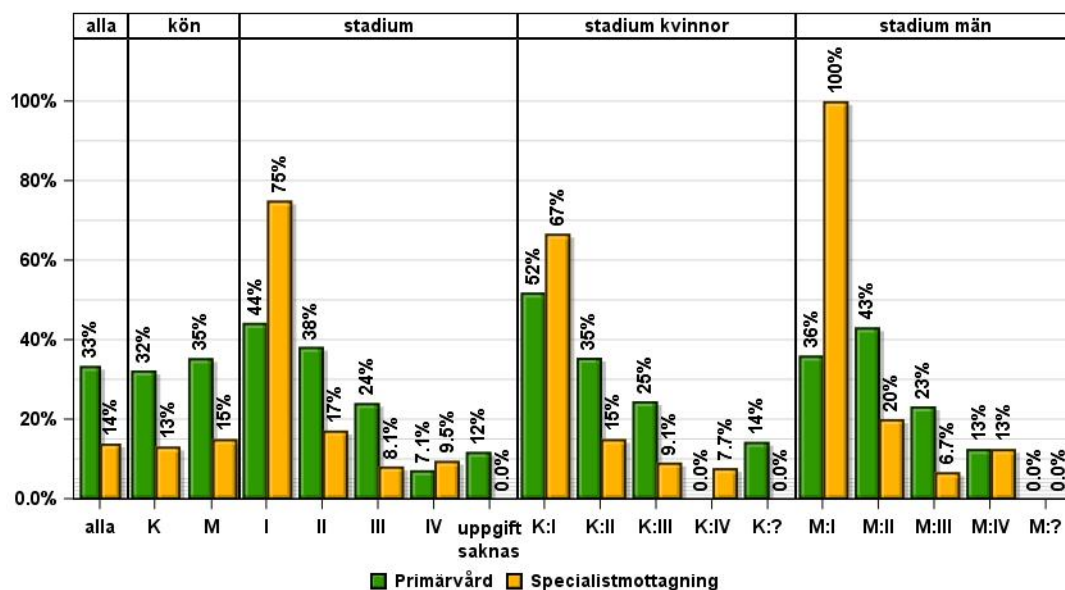
årsrapport
sid 28

Tab. C3. Svarsfrekvens avseende exacerbationer. Genomgångna (1, > 2) uppdelade på kön, stadium och vårdnivå.

Exacerbationer		alla	K	M	I	II	III	IV	uppgift saknas
Öppenvård totalt	totalt	1051	659	392	101	586	275	45	44
	svarsfrekvens	898 (85%)	562 (85%)	336 (86%)	88 (87%)	508 (87%)	239 (87%)	38 (84%)	25 (57%)
	missing	153	97	56	13	78	36	7	19
	ingen	535 (60%)	314 (56%)	221 (66%)	62 (70%)	322 (63%)	120 (50%)	13 (34%)	18 (72%)
	en	225 (25%)	150 (27%)	75 (22%)	19 (22%)	120 (24%)	72 (30%)	11 (29%)	3 (12%)
två eller fler	138 (15%)	98 (17%)	40 (12%)	7 (8%)	66 (13%)	47 (20%)	14 (37%)	4 (16%)	
Primärvård	totalt	927	584	343	96	539	232	23	37
	svarsfrekvens	784 (85%)	495 (85%)	289 (84%)	83 (86%)	463 (86%)	201 (87%)	18 (78%)	19 (51%)
	missing	143	89	54	13	76	31	5	18
	ingen	491 (63%)	292 (59%)	199 (69%)	59 (71%)	305 (66%)	108 (54%)	6 (33%)	13 (68%)
	en	193 (25%)	132 (27%)	61 (21%)	17 (20%)	107 (23%)	60 (30%)	6 (33%)	3 (16%)
två eller fler	100 (13%)	71 (14%)	29 (10%)	7 (8%)	51 (11%)	33 (16%)	6 (33%)	3 (16%)	
Spec-mott.	totalt	127	76	51	5	47	45	23	7
	svarsfrekvens	117 (92%)	68 (89%)	49 (96%)	5 (100%)	45 (96%)	40 (89%)	21 (91%)	6 (86%)
	missing	10	8	2		2	5	2	1
	ingen	44 (38%)	22 (32%)	22 (45%)	3 (60%)	17 (38%)	12 (30%)	7 (33%)	5 (83%)
	en	33 (28%)	19 (28%)	14 (29%)	2 (40%)	13 (29%)	13 (33%)	5 (24%)	
två eller fler	40 (34%)	27 (40%)	13 (27%)		15 (33%)	15 (38%)	9 (43%)	1 (17%)	

CAT, COPD Assessment Test

Fig. C6. Andelen patienter med rapporterad CAT <10, relaterat till spirometriskt stadium och kön och vårdnivå.

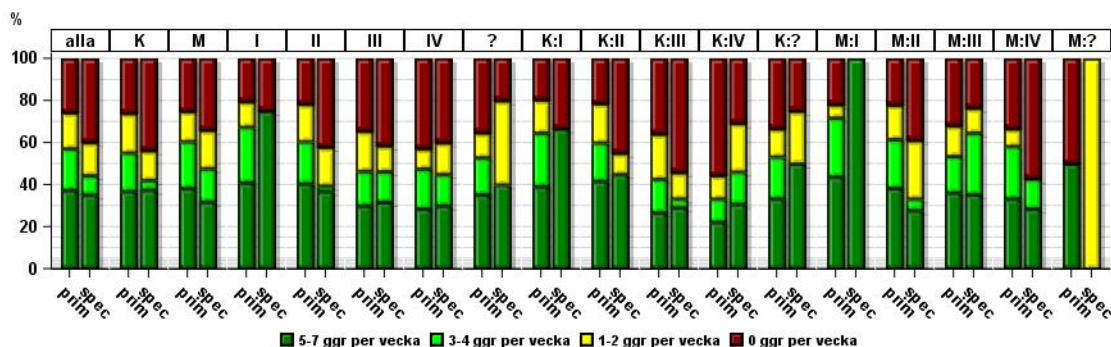


Tab. C4. Svarefrekvens avseende CAT, antal CAT <10 fördelat på kön, stadium och vårdnivå.

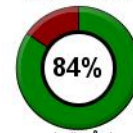
CAT<10		alla	K	M	I	II	III	IV	uppgift saknas
Öppenvård totalt	totalt	1051	659	392	101	586	275	45	44
	svare-frekvens	684 (65%)	429 (65%)	255 (65%)	56 (55%)	378 (65%)	194 (71%)	35 (78%)	21 (48%)
	CAT<10	209 (31%)	127 (30%)	82 (32%)	26 (46%)	137 (36%)	41 (21%)	3 (9%)	2 (10%)
Primärvård	totalt	927	584	343	96	539	232	23	37
	svare-frekvens	584 (63%)	369 (63%)	215 (63%)	52 (54%)	343 (64%)	158 (68%)	14 (61%)	17 (46%)
	CAT<10	195 (33%)	119 (32%)	76 (35%)	23 (44%)	131 (38%)	38 (24%)	1 (7%)	2 (12%)
Spec-mott.	totalt	127	76	51	5	47	45	23	7
	svare-frekvens	101 (80%)	61 (80%)	40 (78%)	4 (80%)	35 (74%)	37 (82%)	21 (91%)	4 (57%)
	CAT<10	14 (14%)	8 (13%)	6 (15%)	3 (75%)	6 (17%)	3 (8%)	2 (10%)	0 (0.0%)

Fysisk aktivitet

Fig. C7. Omfattning av fysisk aktivitet uppdelat på kön, stadium och vårdnivå.



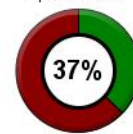
öppenvård totalt



primärvård



specialistvård



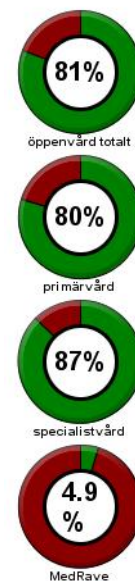
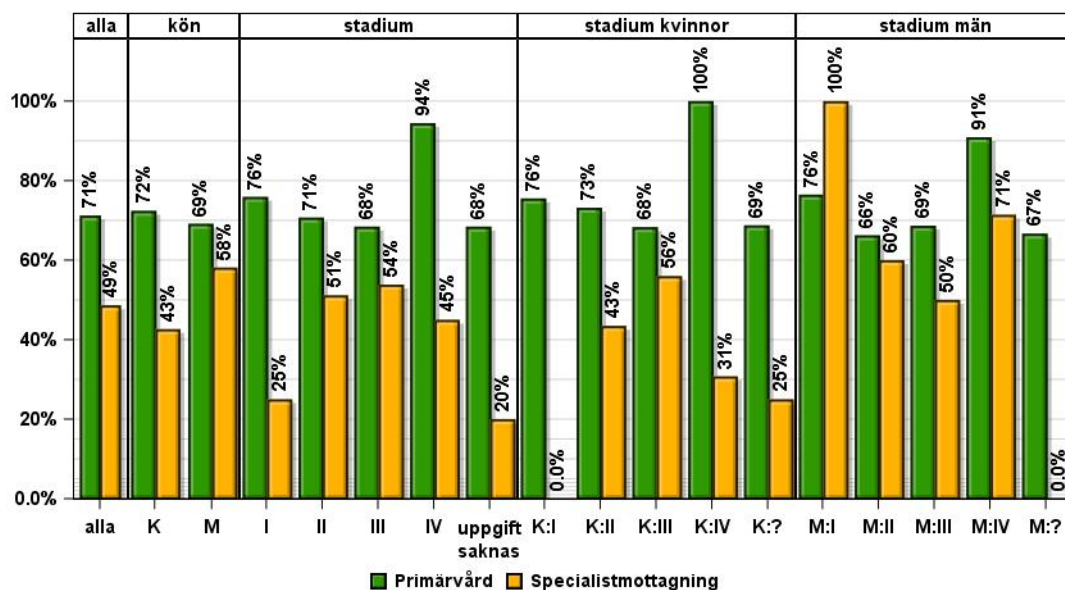
MedRave

Tab. C5. Svarefrekvens avseende fysisk aktivitet samt genomförd sådan fördelat på kön, stadium och vårdnivå.

Fysisk aktivitet		alla	K	M	I	II	III	IV	uppgift saknas
Öppenvård totalt	totalt	1051	659	392	101	586	275	45	44
	svars-frekvens	888 (84%)	559 (85%)	329 (84%)	87 (86%)	500 (85%)	239 (87%)	40 (89%)	22 (50%)
	missing	163	100	63	14	86	36	5	22
	0 ggr per vecka	242 (27%)	156 (28%)	86 (26%)	18 (21%)	116 (23%)	84 (35%)	17 (43%)	7 (32%)
	1-2 ggr per vecka	151 (17%)	102 (18%)	49 (15%)	10 (11%)	89 (18%)	43 (18%)	5 (13%)	4 (18%)
	3-4 ggr per vecka	164 (18%)	94 (17%)	70 (21%)	22 (25%)	94 (19%)	39 (16%)	6 (15%)	3 (14%)
	5-7 ggr per vecka	331 (37%)	207 (37%)	124 (38%)	37 (43%)	201 (40%)	73 (31%)	12 (30%)	8 (36%)
Primärvård	totalt	927	584	343	96	539	232	23	37
	svars-frekvens	783 (84%)	496 (85%)	287 (84%)	83 (86%)	462 (86%)	200 (86%)	21 (91%)	17 (46%)
	missing	144	88	56	13	77	32	2	20
	0 ggr per vecka	201 (26%)	129 (26%)	72 (25%)	17 (20%)	100 (22%)	69 (35%)	9 (43%)	6 (35%)
	1-2 ggr per vecka	134 (17%)	93 (19%)	41 (14%)	10 (12%)	82 (18%)	38 (19%)	2 (9.5%)	2 (12%)
	3-4 ggr per vecka	155 (20%)	91 (18%)	64 (22%)	22 (27%)	93 (20%)	33 (17%)	4 (19%)	3 (18%)
	5-7 ggr per vecka	293 (37%)	183 (37%)	110 (38%)	34 (41%)	187 (40%)	60 (30%)	6 (29%)	6 (35%)
Spec-mott.	totalt	127	76	51	5	47	45	23	7
	svars-frekvens	108 (85%)	64 (84%)	44 (86%)	4 (80%)	38 (81%)	41 (91%)	20 (87%)	5 (71%)
	missing	19	12	7	1	9	4	3	2
	0 ggr per vecka	43 (40%)	28 (44%)	15 (34%)	1 (25%)	16 (42%)	17 (41%)	8 (40%)	1 (20%)
	1-2 ggr per vecka	17 (16%)	9 (14%)	8 (18%)		7 (18%)	5 (12%)	3 (15%)	2 (40%)
	3-4 ggr per vecka	10 (9.3%)	3 (4.7%)	7 (16%)		1 (2.6%)	6 (15%)	3 (15%)	
	5-7 ggr per vecka	38 (35%)	24 (38%)	14 (32%)	3 (75%)	14 (37%)	13 (32%)	6 (30%)	2 (40%)

Patientutbildning

Fig. C8. Andel manuellt rapporterade patienter som genomgått patientutbildning relaterat till kön och stadium.

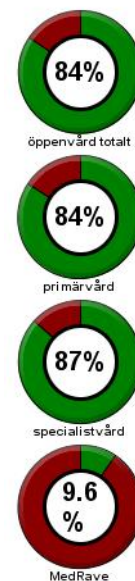
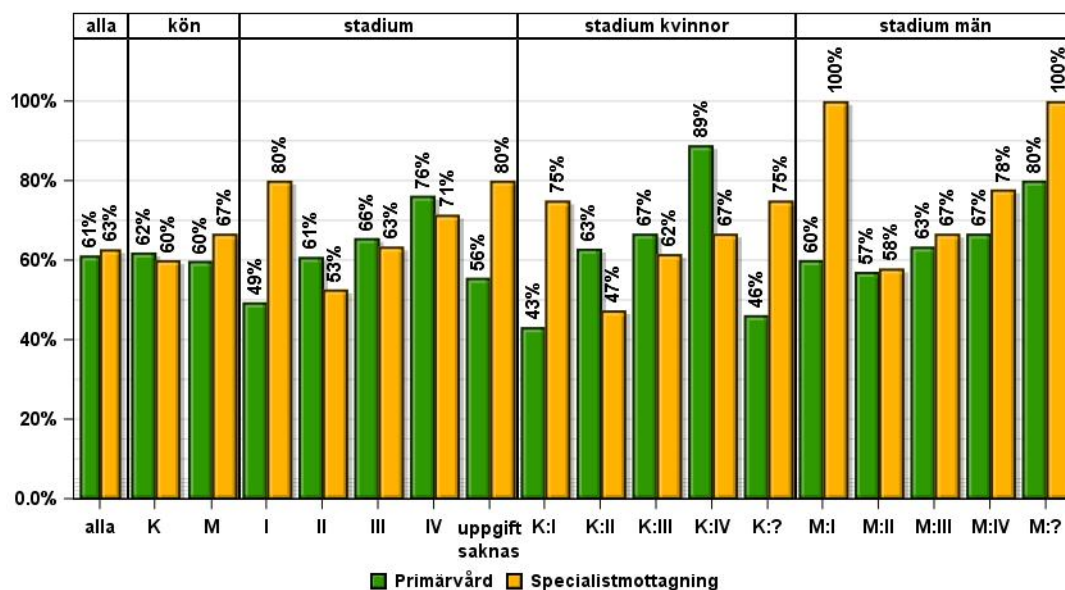


Tab. C6. Svarsfrekvens avseende patientutbildning och de som genomgått denna relaterat till kön och stadium.

Patient-utb.		alla	K	M	I	II	III	IV	uppgift saknas
Öppenvård totalt	totalt	1051	659	392	101	586	275	45	44
	svarsfrekvens	848 (81%)	538 (82%)	310 (79%)	87 (86%)	473 (81%)	227 (83%)	37 (82%)	24 (55%)
	Patient-utb.	580 (68%)	370 (69%)	210 (68%)	64 (74%)	326 (69%)	151 (67%)	25 (68%)	14 (58%)
Primärvård	totalt	927	584	343	96	539	232	23	37
	svarsfrekvens	740 (80%)	471 (81%)	269 (78%)	83 (86%)	430 (80%)	190 (82%)	18 (78%)	19 (51%)
	Patient-utb.	527 (71%)	341 (72%)	186 (69%)	63 (76%)	304 (71%)	130 (68%)	17 (94%)	13 (68%)
Spec-mott.	totalt	127	76	51	5	47	45	23	7
	svarsfrekvens	111 (87%)	68 (89%)	43 (84%)	4 (80%)	43 (91%)	39 (87%)	20 (87%)	5 (71%)
	Patient-utb.	54 (49%)	29 (43%)	25 (58%)	1 (25%)	22 (51%)	21 (54%)	9 (45%)	1 (20%)
MedRave	totalt	428	240	188	13	80	29	2	304
	svarsfrekvens	21 (4.9%)	8 (3.3%)	13 (7%)	4 (31%)	10 (13%)	4 (14%)	1 (50%)	2 (0.7%)
	Patient-utb.	13 (62%)	3 (38%)	10 (77%)	2 (50%)	5 (50%)	3 (75%)	1 (100%)	2 (100%)

Influensavaccination

Fig. C9. Andelen Influensavaccinerade i den manuellt rapporterade kohorten relaterat till stadium och kön.

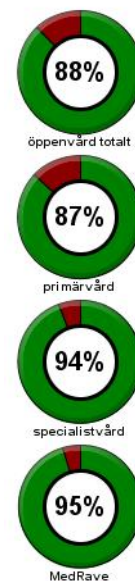
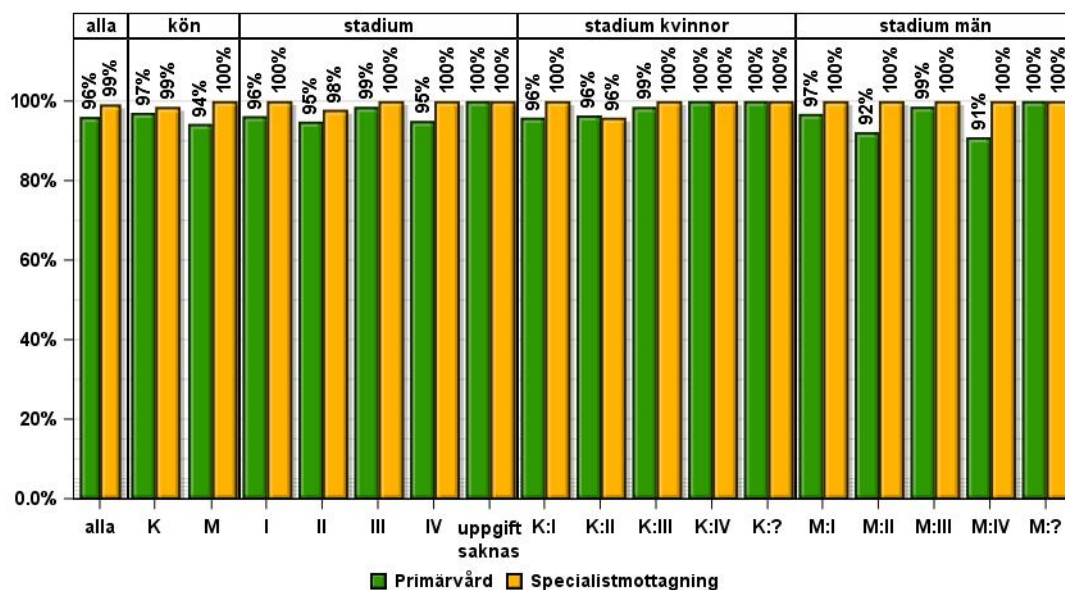


Tab. C7. Svarefrekvens avseende influensavaccination och de som erhållit denna relaterat till kön och stadium.

Influensa-vaccination		alla	K	M	I	II	III	IV	uppgift saknas
Öppenvård totalt	totalt	1051	659	392	101	586	275	45	44
	svars-frekvens	887 (84%)	563 (85%)	324 (83%)	86 (85%)	492 (84%)	245 (89%)	41 (91%)	23 (52%)
	Influensa-vaccination	543 (61%)	347 (62%)	196 (60%)	44 (51%)	296 (60%)	159 (65%)	30 (73%)	14 (61%)
Primärvård	totalt	927	584	343	96	539	232	23	37
	svars-frekvens	780 (84%)	499 (85%)	281 (82%)	81 (84%)	454 (84%)	206 (89%)	21 (91%)	18 (49%)
	Influensa-vaccination	477 (61%)	309 (62%)	168 (60%)	40 (49%)	276 (61%)	135 (66%)	16 (76%)	10 (56%)
Spec-mott.	totalt	127	76	51	5	47	45	23	7
	svars-frekvens	110 (87%)	65 (86%)	45 (88%)	5 (100%)	38 (81%)	41 (91%)	21 (91%)	5 (71%)
	Influensa-vaccination	69 (63%)	39 (60%)	30 (67%)	4 (80%)	20 (53%)	26 (63%)	15 (71%)	4 (80%)

Läkemedelsbehandling

Fig. C10. Andel patienter som står på någon medicin av de som besvarat frågan. För kön, stadium och vårdnivå.



Tab. C8. Svarefrekvens och andel läkemedelsbehandlade för kön och ålder för olika vårdnivåer.

Andel läkemed. behandl.		alla	K	M	I	II	III
		Öppenvård totalt	totalt	1051	659	392	101
	svars-frekvens	923 (88%)	577 (88%)	346 (88%)	84 (83%)	530 (90%)	246 (89%)
	Andel läkemed. behandl	890 (96%)	561 (97%)	329 (95%)	81 (96%)	504 (95%)	243 (99%)
Primärvård	totalt	927	584	343	96	539	232
	svars-frekvens	805 (87%)	509 (87%)	296 (86%)	79 (82%)	484 (90%)	207 (89%)
	Andel läkemed. behandl	773 (96%)	494 (97%)	279 (94%)	76 (96%)	459 (95%)	204 (99%)
Spec-mott.	totalt	127	76	51	5	47	45
	svars-frekvens	120 (94%)	69 (91%)	51 (100%)	5 (100%)	46 (98%)	41 (91%)
	Andel läkemed. behandl	119 (99%)	68 (99%)	51 (100%)	5 (100%)	45 (98%)	41 (100%)
MedRave	totalt	428	240	188	13	80	29
	svars-frekvens	408 (95%)	226 (94%)	182 (97%)	13 (100%)	80 (100%)	28 (97%)
	Andel läkemed. behandl	370 (91%)	202 (89%)	168 (92%)	13 (100%)	77 (96%)	28 (100%)

Tab. C9. Andel som står på 0-8 mediciner för sin ACOS fördelat på kön och vårdnivå.

vårdnivå	ant med	alla	K	M
MedRave	6	0.2	.	0.5
	5	4.2	3.6	4.9
	4	12.3	14.2	9.9
	3	26.3	27.1	25.3
	2	30.7	28.0	34.1
	1	17.0	16.4	17.6
	0	9.3	10.7	7.7
Primärvård	6	0.9	0.7	1.2
	5	4.6	5.3	3.5
	4	13.6	11.6	17.0
	3	34.5	36.3	31.6
	2	37.8	38.4	36.8
	1	8.6	7.7	9.9
Spec-mott.	8	0.9	.	2.0
	7	1.7	.	4.0
	6	3.4	3.0	4.0
	5	6.0	6.1	6.0
	4	31.0	28.8	34.0
	3	43.1	45.5	40.0
	2	10.3	12.1	8.0
	1	2.6	3.0	2.0
	0	0.9	1.5	.
Öppenvård totalt	8	0.2	.	0.5
	7	0.4	.	0.9
	6	1.4	1.1	1.8
	5	4.9	5.4	4.1
	4	17.2	14.9	20.8
	3	36.3	38.0	33.5
	2	32.2	33.4	30.3
	1	7.4	6.9	8.1
	0	0.2	0.3	.

Fig. C11. Användning av olika mediciner för ACOS uppdelat på kön, stadium och vårdnivå.

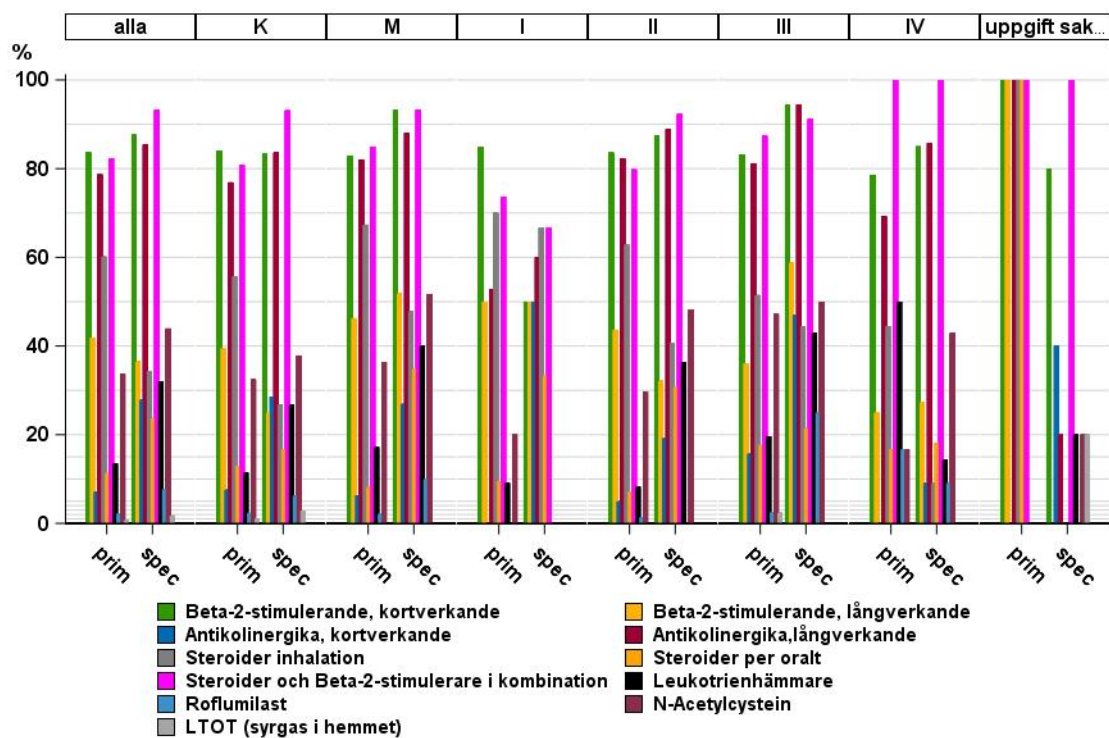


Fig. C12. Användning av olika mediciner för ACOS uppdelat på kvinnor, stadium och vårdnivå.

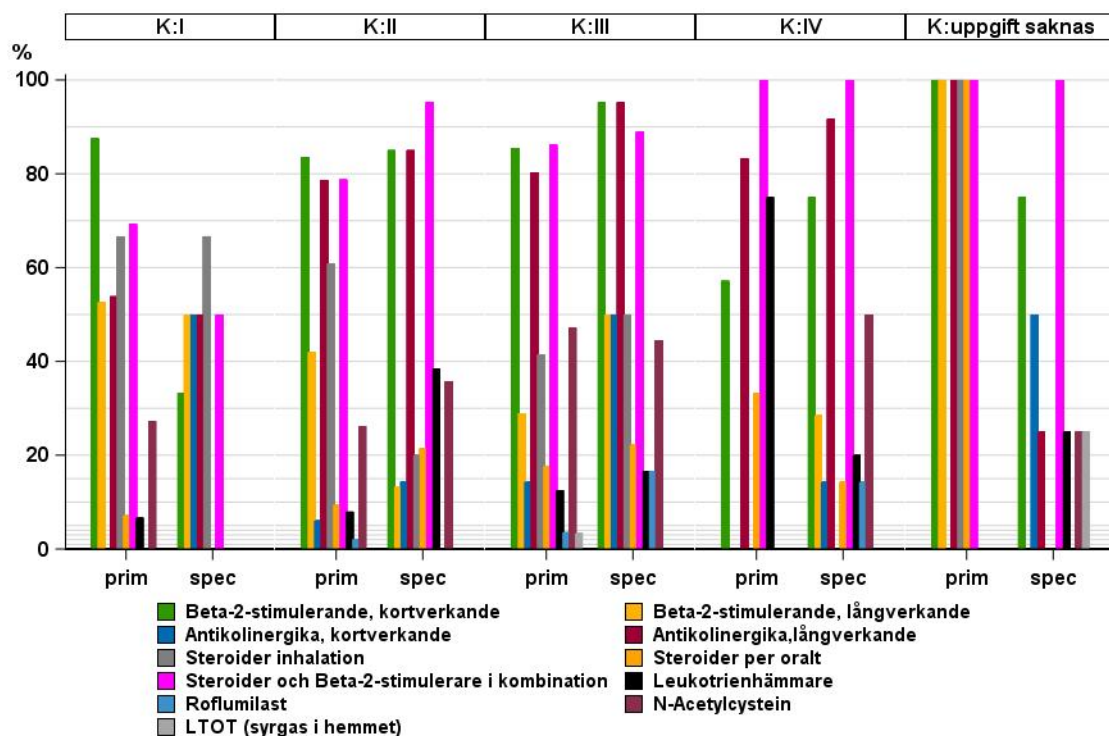


Fig. C13. Användning av olika mediciner för ACOS uppdelat på män, stadium och vårdnivå.

